



VõrumaaPartnerluskoogu

Arenustrateegia 2014-2020

Sissejuhatus

Käesolev arengustrateegia on Võrumaa Partnerluskogu tegevuspiirkonna arengustrateegia aastateks 2014-2020.

Varasemast Võrumaa Partnerluskogu koostöö- ja arengustrateegiast 2007-2013 erineb praegune dokument võrdlemisi palju, olulisel määral on uuenenud ja muutunud kõik peatükid. Oluliselt enam on silmas peetud seda, et võimalikult hästi oleks põimitud arengustrateegiasse erinevad põhielemendid, mis toetavad Leader-tüüpi lähenemist.

Leader-lähenemist saab lühidalt iseloomustada seitsme põhielemendi kaudu:

1. element: piirkonnapõhised kohaliku arengu strateegiad
2. element: altpoolt tulev algatus
3. element: avaliku ja erasektori partnerlus: kohalikud tegevusgrupid
4. element: uuenduste tegemise soodustamine
5. element: omavahel seotud ja mitut valdkonda hõlmavad toetusmeetmed
6. element: võrgustikutöö
7. element: koostöö

Samaks on jäänud samas arengustrateegia sihtrühmad, milleks olid ettevõtlus ja väikeettevõtjad, kogukondlik areng ning maanoored, samuti on jäänud sisuliselt samaks meetmed strateegia eesmärkide ellu viimiseks, lisandunud on vaid riigisisese ja väliskoostöö meede.

Antud arengustrateegia koostamisel on peetud oluliseks kaasamise põhimõtet, seetõttu on korraldatud nii ettevalmistaval perioodil kui visioonide, strateegiliste eesmärkide ja meetmete välja töötamisel mitmeid erinevaid arutelusid, õppereise, nõupidamisi ja seminare. Ühtekokku oli neid 24, kus osales ligi 310 inimest Võrumaa Partnerluskogu piirkonnast. Kaasatud arengustrateegia koostamise protsessi ei olnud vaid liikmed, vaid see oli avatud kõigile huvilistele.

Lähtudes nendest põhimõtetest on uus arengustrateegia ka koostatud.

Innustavat lugemist!

Sisukord

Sissejuhatus	3
Sisukord	5
Mõisted	7
Geograafiline ühtsus: külgnevus, rahvastik, looduslik aspekt.....	8
Külgnevus ja looduslik aspekt.....	8
Rahvastik ja asustustihedus.....	8
Kokkuvõtteks	11
Majanduslik ühtsus: tegevusalad, tööhõive ja selle kvaliteet, infrastruktuur	12
VPK piirkonna ettevõtete analüüs tegevusalade kaupa ja nende arv.....	12
VPK piirkonna ettevõtete analüüs tööhõive, müügitulu, müügitulu töötaja kohta, ekspordi ja ärikasumi alusel ning kolme maakonna võrdluses.....	13
VPK piirkonna ettevõtlusaktiivsuse analüüs ja võrdlusanalüüs naabermaakondadega	14
VPK tegevuspiirkonna tööjõu olukorra analüüs	16
Infrastruktuur ja energeetika	19
VPK strateegia sidusus Võrumaa energiamajanduse strateegiaga 2012-2030.....	19
Ettevõtete koostöö ja tugiorganisatsioonid VPK tegevuspiirkonnas.....	20
Kokkuvõtteks	21
Kultuuriline ja sotsiaalne ühtsus: piirkondlik eripära, ühistegevused, sotsiaalne aktiivsus.....	22
Piirkondlik eripära, traditsioonid ja ühistegevused.....	22
Elanike sotsiaalne aktiivsus	23
Kogukonnateenused.....	25
Lähtekohad kogukonnateenuse mõistmiseks Võrumaa Partnerluskoogu piirkonnas.....	25
Kogukonnateenuse mõistest.....	25
Kogukonnateenustest VPK piirkonnas	26
Vajaminevate teenuste nimistu	29
Kokkuvõtteks	30
Eelnevate strateegia eesmärkide täitmine ja projektitaotluste analüüs	31
SWOT koond.....	33
Tugevused:	33
Nõrkused:	33
Võimalused:.....	34
Ohud:.....	34
Tegevuspiirkonna arenguvajaduste kirjeldus.....	35

Ettevõtlusvaldkond.....	35
Noored.....	35
Kogukondlik areng.....	35
Visioon.....	36
Strateegilised suunad ja eesmärgid:	36
Ettevõtluskeskkonna arendamine:.....	36
Kogukondlik areng:.....	36
Arengustrateegia sidusus ja vastavus Eesti siseste LEADER spetsiifilistele eesmärkidega ja Euroopa Maaelu Arengu Põllumajandusfondi (EAFRD) prioriteetidega ja sihtvaldkondadele	37
Eesti sisese LEADER spetsiifilised eesmärgid ja nende sidusus VPK strateegiliste eesmärkidega: .	37
Maaelu Arengu Euroopa Põllumajandusfondi (edaspidi EAFRD) prioriteedid ja sihtvaldkonnad ning nende sidusus VPK strateegiliste eesmärkidega:	38
Meetmed.....	39
Meede 1: Küla- ja kultuurimeede.....	39
Alameede 1.1. – Külakogukondade arendamine (Art 20)	39
1.2 Alameede – Kohaliku kultuuripärandi säilitamine läbi ühiskoostöö (Art.35).....	41
Meede 2 – Ettevõtluse meede	42
2.1 Alameede – Ettevõtluskeskkonna arendamine (art 35, art 45, art 17, art 19)	42
2.2 Alameede – Väiketootmisettevõtete arendamine (art 45, art 19)	43
Meede 3 – Riigisisese- ja väliskoostöö meede	45
Meetmete hindamiskriteeriumid.....	47
Meede 1: Küla- ja kultuurimeede.....	48
Alameede 1.1 Külakogukondade arendamine taotluste hindamismetoodika.....	48
Alameede 1.2 Kohaliku kultuuripärandi säilitamine taotluste hindamismetoodika.....	50
Meede 2: Ettevõtluse meede	52
Alameede 2.1 Ettevõtluskeskkonna arendamine taotluste hindamismetoodika	52
Alameede 2.2 Väiketootmisettevõtete arendamine taotluste hindamismetoodika	54
Koostöö teiste partnerlustega perioodil 2014-2020	57
Siseriiklik koostöö.....	57
Rahvusvaheline koostöö.....	57
Seosed piirkonnas olulist mõju omavate arengudokumentidega.....	59
Seosed tegevuspiirkonna kohalike omavalitsuste arengukavadega	59
Seosed piirkondlike arengudokumentidega.....	61
Võrumaa Partnerluskogu administratiivne ja finantsjuhtimine ning töö-ja otsuste tegemise protseduurid.....	62

Strateegia elluviimise jätkusuutlikus.....	64
Kaasamisest VPK kui organisatsiooni töös ning strateegia ellu viimisel	65
VPK arengustrateegia seire ja enesehindamine.....	66
Võrumaa Partnerluskogu rakenduskava eelarve jaotus aastateks 2014-2020	67
Kohaliku tegevusgrupi ülalpidamiskulude eelarve.....	67
Strateegia meetmete rakendamise eelarve.....	67

Mõisted

Kogukonnateenus – on teenus, mis aitab kaasa kogukonna arengule ja töökohtade loomisele kogukonnas, tegutsedes turutõrke keskkonnas, samas pakkumata ebatervet konkurentsi ettevõtlusele.

Ühisprojekt – projekt, millesse on kaasatud vähemalt kaks üksust, kellest vähemalt üks ei ole kohalik tegevusgrupp. Ühisprojekt viiakse ellu tegevuskava raames. Ühisprojekti partner ei saa olla ühisprojektitaotlust esitava taotleja liige (nt sellise MTÜ liige, kes esitab taotluse) või taotlejaga muul moel seotud isik (nt ema- ja tütaretevõtted, samad juhatuse liikmed või omanikud jms).

Koostööprojekt – ühisprojekt, mille osapoolteks on kohalikud tegevusgrupid.

Tegevusgruppide riigisisene koostöö – kahe või enama Eesti kohaliku tegevusgrupi omavaheline koostöö strateegia rakendamiseks (riigisisese koostööprojektid).

Tegevusgruppide riigiväline koostöö – ühe või enama Eesti kohaliku tegevusgrupi ning ühe või enama välja poole Eestit või Euroopa Ühendust tegutseva LEADER või LEADERI tunnustega kohaliku tegevusgrupi koostöö strateegia rakendamiseks (riigivälised koostööprojektid). LEADERi tunnustega kohaliku tegevusgrupi all mõistetakse maapiirkonna kohalike avalik-õiguslikest ja eraõiguslikest isikutest partnerite rühm, kes rakendab kohaliku arengu strateegiat liidus või liidust väljaspool ning muu kui maapiirkonna kohalike avalik-õiguslikest ja eraõiguslikest isikutest partnerite rühm, kes rakendab kohaliku arengu strateegiat.

Uuenduslikkus – on teenus või toode, mida taotleja tegevuspiirkonnas varasemalt ei ole pakutud või toodetud ja mis muudab oluliselt taotleja senist tööprotsessi ja/või loob uusi lahendusi.

Geograafiline ühtsus: külgnevus, rahvastik, looduslik aspekt.

Külgnevus ja looduslik aspekt

Võrumaa Partnerluskogu tegevuspiirkond on moodustunud Võru maakonna baasil, sinna kuulub 10 kohalikku omavalitsust: Võru, Haanja, Rõuge, Vastseliina, Sõmerpalu, Lasva, Mõniste, Varstu, Antsla, Urvaste vallad. Võru linn ja Misso ning Meremäe vallad VPK tegevuspiirkonda ei kuulu.

VPK tegevuspiirkond asub Eesti kagunurgas ning siseriiklikult piirneb Põlva ja Valga maakondadega, välispiiridega on naabriteks Läti Vabariik ning Venemaa Föderatsioon. VPK tegevuspiirkonda läbib Tallinn-Tartu-Luhamaa maantee, mis on üks suurema liiklusintensiivsusega maanteid Eestis. VPK tegevuspiirkonda läbib ka Valga-Petseri raudtee pikkusega 50km moodustades ca 5,3% Eesti raudteede võrgust.

VPK tegevuspiirkond (koos Võru linnaga) on Võrumaa ajaloolise kultuuri piirkonna süda. Ajalooline Võrumaa hõlmab praeguste Põlva, Valga ja Tartu maakondade alasid, kus teadmised võru keelest ning kultuurist on ka praegu alles. Võru keel on võrukeste identiteedi peamine alus ning lisaks keelele põlised kultuuritavad ja mõttemaailm moodustavadki ühise võrukeste kultuuriruumi. Võrumaa vana rahvakultuur on oluline rikkus kogu Eesti jaoks.

VPK piirkonna loodus on järvede, metsa ja soode rohke. Piirkonna lõunaosa hõlmab Eesti kõrgeim ja järvederohkeim Haanja kõrgustik, kus asub Eesti kõrgeim tipp Suur Munamägi ja Eesti sügavaim järv Rõuge Suurjärv. Tegevuspiirkonna loodus on Valgamaa järel vahelduivama loodusega piirkond Eestis. Suurimateks järvedeks Vagula (518,7ha) ja Ähijärv (176,2ha), suurimateks soodeks Keretu (5545ha) ja Kaugjärve (1816ha) sood. Järvede kõrval on piirkonnas ka hulgaliselt jõgesid, neist pikimad, mis tegevuspiirkonda läbivad, on Võhandu jõgi (162km) ja Pedetsi (159km).

Rahvastik ja asustustihedus

VPK piirkonna pindala on 1970 km², 2015. a alguse seisuga elas VPK piirkonnas 19184 elanikku, moodustades 58% Võru maakonna elanike arvust. Piirkonnas on 9,7 elanikku km² kohta. VPK tegevuspiirkond on hõredalt asustatud, Võru maakonnas on keskmine asustustihedus 14, Põlvamaal natukene väiksem 12, Valgamaal 15 ning kogu Eestis 30 inimest km² kohta. Kõigis kolmes Eestimaa kagunurga maakonnas on Eesti keskmisega võrreldes poole võrra väiksem asustustihedus, VPK piirkonnas on see kolm korda väiksem.

Tegevuspiirkonnas on kõige väiksema asustustihedusega Mõniste vald 4,58 inimest km² kohta ning kõige suurem asustustihedusega Võru vald 24,2 inimest km² kohta.

Tabel 1. VPK piirkonna rahvaarv, pindala ja rahvastikutihedus 01. jaanuar 2015 seisuga

Üksus	Rahvaarv	Pindala, km ²	Asustustihedus, elanikku km ² kohta
VÕRU MAAKOND	33826	2305,44	14,39
Antsla vald	3263	270,79	12,05
Haanja vald	969	170,47	5,68
Lasva vald	1593	172,18	9,25
Mõniste vald	808	176,53	4,58
Rõuge vald	1980	263,72	7,51
Sõmerpalu vald	1717	181,93	9,44

Urvaste vald	1131	139,62	8,10
Varstu vald	1017	170,63	5,96
Vastseliina vald	1835	222,78	8,24
Võru vald	4871	201,4	24,19
Võrumaa Partnerluskogu tegevuspiirkond	19184	1970,05	9,74

Allikas: Statistikaamet

VPK tegevuspiirkonda iseloomustab püsiva trendina rahvastikuarvu vähenemine. Perioodil 2010-2015 on VPK elanike arv vähenenud kokku 6%. Aasta keskmine vähenemise protsent on natukene üle 1% aastas, väljaarvatud 2012. a rahvaloenduse tulemused, mil vähenemise protsent oli 2. Võrreldes naabritega Põlva, Valga ja Tartu maakonnas on Võrumaa rahvastikuarv vähenenud kiiremini.

Tabel 2. VKP rahvaarv 2010-2015 ja muutus protsentides

Üksus	2010	2011	2012	2013	2014	2015	Muutus perioodil 2010-2015
VPK piirkond	20330	20110	19708	19513	19306	19184	-6,0%
Antsla vald	3590	3490	3401	3350	3293	3263	-10,0%
Haanja vald	1040	1020	1004	984	990	969	-7,3%
Lasva vald	1630	1640	1593	1597	1599	1593	-2,3%
Meremäe vald	1030	980	936	944	945	939	-9,7%
Misso vald	680	680	587	587	604	591	-15,1%
Mõniste vald	910	890	857	840	818	808	-12,6%
Rõuge vald	2060	2060	1960	1968	1948	1980	-4,0%
Sõmerpalu vald	1830	1840	1782	1754	1745	1717	-6,6%
Urvaste vald	1290	1260	1176	1155	1150	1131	-14,1%
Varstu vald	1140	1130	1035	1019	1022	1017	-12,1%
Vastseliina vald	2050	2000	1865	1879	1858	1835	-11,7%
Võru vald	4790	4780	5035	4967	4883	4871	1,7%
Võru linn	13020	12790	12947	12782	12571	12458	-5,7%
Kogu Eesti	1333290	1329660	1325217	1320174	1315819	1313271	-1,5%
PÕLVA MAAKOND	28650	28440	28026	27816	27641	27438	-4,4%
TARTU MAAKOND	153780	153690	153479	153100	152188	151377	-1,6%
VALGA MAAKOND	31930	31570	31068	30590	30176	29944	-6,6%
VÕRU MAAKOND	35060	34560	34178	33826	33426	33172	-5,7%

Allikas: Statistikaamet

Elanike arv on suurenenud vaid Võru vallas, kõigil teistel kohalikel omavalitsustel on rahvaarv vähenenud. Urvaste vallas on vähenemine olnud kõige suurem 14,1%, järgnevad Mõniste vald (12,6%) ja Varstu vald (12,1%).

Perioodil 2006-2014 on Võru maakonna loomulik iive olnud kõigil aastatel negatiivne jäädes aastate jooksul keskmiselt 100-200 vahele. See on sisuliselt sama Valga- ja Põlvamaaga ning suuremal määral ka kogu Eestiga. Naabritest on Tartumaa loomulik iive olnud erinevalt teistest siiani positiivne.

Kui vaadelda sündide arvu VPK piirkonnas, kui piirkonna elujõulisuse üht näitajat, siis ka siin on toimunud vähenemine. Perioodil 2007-2014 on sündide arv vähenenud 44,6%, kusjuures esile tuleb tuua seda, et suurem vähenemine on toimunud viimasel kahel aastal.

Tabel 3. Sünnid perioodil 2007-2014

Sündide arv	2007	2008	2009	2010	2011	2012	2013	2014	Muutus
VPK piirkond	227	208	213	228	189	188	149	157	-44,6%
Võru linn	137	128	115	141	131	136	114	126	-8,7%
Antsla vald	37	27	39	25	30	31	22	28	-32,1%
Haanja vald	13	14	7	17	12	6	7	5	-160,0%
Lasva vald	31	19	20	24	18	14	18	9	-244,4%
Meremäe vald	10	2	7	3	11	10	1	6	-66,7%
Misso vald	4	1	4	5	8	4	2	4	0,0%
Mõniste vald	9	9	8	6	6	8	1	10	10,0%
Rõuge vald	23	32	25	33	20	24	12	25	8,0%
Sõmerpalu vald	23	19	21	23	16	17	13	15	-53,3%
Urvaste vald	17	15	7	19	11	12	8	5	-240,0%
Varstu vald	8	13	12	12	8	10	11	8	0,0%
Vastselliina vald	14	15	27	17	23	20	18	15	6,7%
Võru vald	52	45	47	52	45	46	39	37	-40,5%
Kogu Eesti	15775	16028	15763	15825	14679	14056	13531	13551	-16,4%
PÕLVA MAAKOND	281	305	309	297	281	269	224	202	-39,1%
TARTU MAAKOND	1958	1994	2084	2081	1906	1838	1826	1806	-8,4%
VALGA MAAKOND	318	348	330	312	315	295	267	263	-20,9%
VÕRU MAAKOND	378	339	339	377	339	338	266	293	-29,0%

Allikas: Statistikaamet

VPK piirkonnas on sündide arv vähenenud kõige enam Lasva ja Urvaste valdades. Sünnide kasvu on vedanud Mõniste ja Rõuge vallad. Antud trendid viitavad kaudsemalt sellele, et koos rahvastiku jätkuva vähenemisega, väheneb ka piirkonnas noorte perede arv, kes siin soovivad elada ning peret luua.

Laiemas kontekstis maakondlikus võrdluses, on Võrumaa sündide arvu langus olnud võrdlemisi sarnane. Teisalt Kagu-Eesti tõmbekeskusena toimivas Tartus ja selle lähiümbruses on sündide arvu langus olnud oluliselt väiksem viidates sellele, et sealset piirkonda peetakse sobivamaks elukeskkonnaks.

Üheks sihtrühmaks, kellele VPK strateegia ka uuel perioodil keskendub, on maanoored. Perioodil 2010-2015 on VPK piirkonnas noorte vähenemine olnud võrdlemisi suur (13,8%), kuid samaväärne Võru maakonna näitajaga (14,4%). Valgamaal on noorte arv vähenenud 11,8% ja Põlva maakonnas 9,2%. Samas, Eestis keskmiselt on noorte vähenemine olnud ca 30% ning kõige suurem muutus noorte arvus on toimunud viimasel kolmel aastal. VPK tegevuspiirkonna omavalitsustest on noorte vähenemine olnud suurim Haanja ja Vastseliina vallas, vastavalt 46% ja 43%.

Tabel 4. Noorte (15-26 a) arv ja muutus protsentides perioodil 2010-2015

Üksus	2010	2011	2012	2013	2014	2015	Muutuse % 2010-2015
VPK piirkond	2770	2790	2642	2608	2543	2435	-13,8%
Antsla vald	480	490	453	436	413	407	-17,9%
Haanja vald	140	130	109	105	110	96	-45,8%
Lasva vald	220	220	207	204	193	192	-14,6%
Meremäe vald	120	100	93	101	100	97	-23,7%
Misso vald	0	0	61	58	57	49	-24,5%
Mõniste vald	140	140	118	112	108	107	-30,8%
Rõuge vald	280	270	232	234	229	223	-25,6%
Sõmerpalu vald	260	270	255	259	263	258	-0,8%
Urvaste vald	190	190	164	165	174	168	-13,1%
Varstu vald	170	180	146	140	150	133	-27,8%
Vastseliina vald	290	290	227	236	222	203	-42,9%
Võru vald	600	610	731	717	681	648	7,4%
Võru linn	1600	1550	1658	1612	1509	1423	-12,4%
Kogu Eesti	180460	173180	165303	156224	146962	138335	-30,5%
PÕLVA MAAKOND	3570	3570	3593	3482	3371	3270	-9,2%
TARTU MAAKOND	27240	26110	24791	23076	21029	18886	-44,2%
VALGA MAAKOND	3860	3830	3768	3723	3612	3454	-11,8%
VÕRU MAAKOND	4580	4520	4454	4379	4209	4004	-14,4%

Allikas: Statistikaamet

Kokkuvõtteks

VPK tegevuspiirkonna tugevuseks ja eeliseks on see, et piirkond on kauni ja ühe vahelduivama loodusega piirkond Eestis, siin on hulgaliselt jõgesid, järvi ja soid ning palju metsa. Samuti on tegevuspiirkond eripärane – Võrumaa ajaloolise kultuuripiirkonna süda, võru keel ja põlised kultuuritavad on siin elavate võrukeste identideeti aluseks.

Samas raskuskohtadeks on rahvastikuga seonduvad tegurid. VPK tegevuspiirkond ise on hõredalt asustatud, vaid 9,7 elanikku km² kohta, rahvaarvuks on 19184 inimest ning see väheneb igal aastal 1-1,5%-i. Sündide arvu vähenemine kui piirkonna elujõulisuse näitaja on samuti murekohaks, kuid see probleem on üle-eestiline ja selle muutuse esilekutsumine VPK tegevugrupi poolt eeldaks oluliselt suuremaid sekkumisvahendeid, kuid fokuseerimisega (nt kogukonnateenustele) on võimalik

väiksemate muutuste ellu kutsumine. Vähenev noorte arv piirkonnas võrreldes muude elanike gruppidega on suurem ning selles valdkonnas panustab tegevusgrupp muutuse esilekutsumisele.

Majanduslik ühtsus: tegevusalad, tööhõive ja selle kvaliteet, infrastruktuur

VPK piirkonnas on kõige enam ettevõtteid tegevusalade järgi põllumajanduses ning metsamajanduses, peaaegu pooled ettevõtjatest toimetavad selles valdkonnas. Sellele järgneb töötleva tööstuse valdkond ja ehitusvaldkond. Põllumajanduses ja metsamajanduses tegutsevate ettevõtjate arv kasvas hüppeliselt perioodil 2009-2010, kui füüsilisest isikust ettevõtjatel tekkis kohustus ennast Äriregistris registreerida. Viimaste aastate trendina näitab antud valdkonnas tegutsejate arv jälle kahanemist.

VPK piirkonna ettevõtete analüüs tegevusalade kaupa ja nende arv

Töötleva tööstuse ettevõtete arv on vahemikus 2008-2014 stabiilselt kasvanud ca 30% ning ulatudes hetkel 140-ni (Võru maakonnas on 251). Antud ettevõtete arvule ei omanud mõju ka vahepealne majanduskriis ja arv on näidanud aasta aastalt tõusutrendi. Teine piirkonna jaoks arvukas ettevõtluse valdkond on hulgi- ja jaekaubandus, sõidukite ja mootorrattaste remont, kus on 129 äriühingut (Võru maakonnas on 310). Kolmas suurim ettevõtlusvaldkond on ehitus, selles valdkonnas tegutseb hetkel 136 ettevõtet. Ehitusettevõtete arv on samuti aasta aastalt sarnaselt tööstusettevõtete arvuga kasvanud ning seda ei vähendanud ka vahepealne majanduskriis. Perioodil 2008-2012 on tekkinud juurde keskmiselt 5-10 ehitusettevõtet VPK piirkonnas, 2013. a uusi ettevõtteid juurde ei tekkinud, kuid 2014.a lisandus 12 ettevõtet, andes 2014. a seisuga arvuks 136 (Võru maakonnas on 233).

Tabel 5. Võrumaa Partnerluskogu piirkonna ettevõtted tegevusala järgi 2008-2014

Tegevusalad	2008	2009	2010	2011	2012	2013	2014
Tegevusalad kokku	973	1004	1453	1468	1499	1528	1577
Põllumajandus, metsamajandus ja kalapüük	487	500	732	731	714	716	733
Mäetööstus	5	5	3	5	4	6	6
Töötlev tööstus	101	96	113	121	130	128	140
Elektrienergia, gaasi, auru ja konditsioneeritud õhuga varustamine	4	6	5	6	5	6	7
Veevarustus; kanalisatsioon; jäätm- ja saastekäitlus	2	1	2	2	4	7	4
Ehitus	91	96	110	115	125	124	136
Hulgi- ja jaekaubandus; mootorsõidukite ja mootorrattaste remont	90	87	110	115	132	141	129
Veondus ja laondus	38	40	70	65	65	62	66
Majutus ja toitlustus	50	56	58	62	61	63	67
Info ja side	7	7	14	16	19	19	20
Finants- ja kindlustustegevus	2	1	3	1	0	0	1
Kinnisvaraalne tegevus	19	16	30	25	28	28	28
Kutse-, teadus- ja tehnikaalne tegevus	25	29	64	62	64	71	77
Haldus- ja abitegevused	22	26	42	50	43	46	49
Haridus	1	1	13	12	14	0	0
Tervishoid ja sotsiaalhoolekanne	10	11	18	17	19	12	11

Kunst, meelelahutus ja vaba aeg	11	12	20	18	15	21	18
Muud teenindavad tegevused	8	14	46	45	56	24	25

Allikas: Statistikaamet

Töötleva tööstuse sektori valdkond on VPK piirkonna jaoks oluline töökohtade loojana, eksportijana ning seal luuakse suurem osa piirkonna SKP-st. Antud valdkonna mikroettevõtjad ja nende toetamine peaks olema jätkuvalt VPK üks strateegilisi suundasid. Antud valdkonnas on VPK arvestades ettevõtete profiili ning piirkonna traditsioone ja oskusi keskendunud puidu- ja toiduvaldkonna ettevõtjate toetamisele.

Kolmanda valdkonnana on peetud oluliseks aidata kaasa turismiettevõtjate tegutsemisele. Antud valdkonna panus piirkonna SKT-sse ei ole võrreldav töötleva tööstuse, hulgi- ja jaekaubanduse ning ehitusettevõtlusega, kuid samas peab seda siiski pidama oluliseks piirkondlikuks majandusharuks, kuna Võrumaal on palju ilusat loodust ning palju vaatamisväärsusi, mida hinnatakse, samuti on arvestatav hulgalt erineva suurusega majutusasutusi ning nende arv näitab kasvutrendi. Potentsiaali on kindlasti veel piirkondliku eripära ja traditsioonide ning piirist tulenevad konkurentsieelise paremal kasutamiseks.

VPK piirkonna ettevõtete analüüs tööhõive, müügitulu, müügitulu töötaja kohta, ekspordi ja ärikasumi alusel ning kolme maakonna võrdluses.

Kui analüüsida Võrumaa¹ ettevõtete tööhõivet, siis domineerivad selgelt puidu- ja mööblitootmisettevõtted. Metsamajanduse, mööblitootmise ja puidutöötlemise (kokku 143 ettevõtet) töötajate arv on 1335 olles vastavalt valdkondlikult 11, 3 ja 4 kohal maakonnas. Toiduainete tootmise valdkonnas (kokku 9 ettevõtet), mis on töökohtade arvestuses 6. kohal maakonnas, saab tööd 422 töötajat. Olulisel kohal tööhõives on ka kaubandusettevõtted, tervishoiu valdkond, transpordi- ja ehitusettevõtted.

Müügitulu valdkonnas domineerivad samuti kõige suurema tuluga puidutöötlemisettevõtted olles 1. kohal, 2. kohal on toiduainete tööstus, 4. mööblitööstus ning metsamajandus 10. kohal. Müügitulu töötaja kohta valdkonnas on esikohal joogitootmine ja toiduainete tootmine, puidutöötlemine ja metsamajandamine on vastavalt 4. ja 12. kohal. Ekspordi valdkonda veab puidutöötlemine, järgneb kohe toidutootmine ning seejärel mööblitootmine. Ärikasumi tippu juhib puidutöötlemine, sellele järgneb 7.kohal metsamajandus.

Kuna ettevõtted oma tegevustes ei juhindu omavalitsuste, leader tegevusgruppide või maakondade piiridest, siis analüüsides naabermaakondade ettevõtlus näitajaid, näeme, et ka seal on antud valdkonna ettevõtted olulised panustajad piirkondade arengusse.

Tööhõive tipus Põlva- ja Valgamaal domineerivad samuti mööblitootmise, puidutöötlemise ja metsamajandamise ettevõtted. Metsamajanduse, mööblitootmise ja puidutöötlemise ettevõtetes saab Valgamaal tööd kokku 1356 töötajat, Põlvamaal on vastav number 568. Valgamaal on olulise tööandjana ka toidutööstus 446 töötajaga. Müügitulu osas on puidutöötlemine ja mööblitootjad Põlvamaal esikümnes ning Valgamaal puidutöötlemine esikohal ja toidutööstus teisel kohal. Müügitulu töötaja kohta on naabermaakondades küll väiksem võrreldes Võrumaa näitajatega, kuid ekspordi

¹ Antud andmed ettevõtete müügitulu, ekspordi, ärikasumi, tööhõive ja müügitulu töötaja kohta on esitatud Võru maakonna kohta tervikuna. Proportsioonis ja naabermaakondadega võrdluses on jõujooned VPK tegevuspiirkonnaga sarnased.

osakaalus domineerivad antud valdkonnad uuest vastavalt Põlvamaal mööblitootjad ja puidutöötledjad 3. ja 4. kohal ning Valgamaal 1. ja 2. kohal, toiduainete tootmine on mõlemis maakonnas vastavalt 5. ja 6. kohal.

Analüüsid üldnimetatud valdkondade tööhõivet, müügitulu, müügitulu töötaja kohta, ekspordi ja ärikasumit saame kinnitust, et antud valdkonnad (puidutöötlemine ja mööblitootmine ning toidutöötlemine) on siinse piirkonna jaoks strateegiliselt olulised valdkonnad. Need valdkonnad domineerivad oma näitajatega tabelite eesotsas.

VPK piirkonna ettevõtlusaktiivsuse analüüs ja võrdlusanalüüs naabermaakondadega

Kui vaadelda VPK tegevuspiirkonna ettevõtlusaktiivsust, siis seda näitab ettevõtete arvu kasv ja VPK tegevuspiirkonnas nagu üle-riigiliselt näitab see tõusutrendi. 2009.a-l on kasv olnud hüppeline ning tulenes sellest, et FIE-d pidid lisaks Maksuametis registreerimisele registreerima end ka Äriregistris. Teise ettevõtlusaktiivsuse näitajana analüüsiti aktiivseid ettevõtteid tuhande elaniku kohta. See on levinuim meetodika, vaatamata selle mõningatele puudujääkidele. Nimelt ei kajasta see näiteks ettevõtlikke inimesi, kes töötavad töövõtulepinguga ning ei kajasta ettevõtlikke inimesi, kes toimetavad mittetulundusühingute kaudu ehk siis esindades sotsiaalset ettevõtlust².

Äriregistri andmetel oli Võrumaal (k.a. Võru linna ja Misso ning Meremäe vallad) 31.12.2014 seisuga äriühinguid 3761, ajavahemikus 2009-2014 on kasv olnud 23%. Aasta keskmine kasv jääb 5% piirsesse. Osahingute kasv on olnud kiirem võrreldes teiste ettevõtlusvormidega. VPK tegevuspiirkonnas on trend sama – osahingute arv kasvab kõige kiiremini. Põlva- ja Valgamaal on perioodi kasv olnud vastavalt 26,1% ja 19%, Tartu- ja Harjumaal vastavalt 41,3% ja 42,8%, Eestis keskmiselt 37,4%.

Analüüsid ettevõtlusaktiivsust VPK tegevuspiirkonnas, siis on see 2014. a seisuga 82 ettevõtet tuhande elaniku kohta jäädes Eesti keskmisele veidi alla, mis on 86 ettevõtet tuhande elaniku kohta, kuid ületades kõigi lähimaakondade näitajaid. Võru maakonna keskmine number on 80 ettevõtet tuhande elaniku kohta, Valgamaal 62 ja Põlvamaal 74 ettevõtet tuhande elaniku kohta. Siit saab järeldada, et Kagu-Eestis on VPK tegevuspiirkond ettevõtlikult aktiivne ületades kolme maakonna näitajaid. Kui vaadelda ettevõtlusaktiivsuse tõusu perioodil 2009-2014, siis siin samuti ületab VPK tegevuspiirkond oma näitajate (67,8%) poolest Võru (63,7%), Valga (44,7%) ja Põlva (60,3%) maakondi. Eesti keskmist (41%) aga lausa olulisel määral.

Tabel 6. Ettevõtlusaktiivsus VPK tegevuspiirkonnas perioodil 2009-2014

Üksus	elanike arv 2009	ettevõtete arv 2009	ev 1000 el kohta	elanike arv 2014	ettevõtete arv 2014	ev 1000 el kohta ²	ettevõtlusaktiivsuse tõus 2009-2014
VPK piirkond	20620	1004	49	19306	1577	82	67,76%
Antsla vald	3670	184	50	3293	294	89	78,08%
Haanja vald	1050	62	59	990	98	99	67,64%
Lasva vald	1670	86	51	1599	134	84	62,73%
Meremäe vald	1050	74	70	945	108	114	62,16%
Misso vald	700	37	53	604	64	106	100,47%

² <http://mottehommik.praxis.ee/ettevotlusaktiivsusest/>

Mõniste vald	940	47	50	818	80	98	95,60%
Rõuge vald	2070	131	63	1948	188	97	52,50%
Sõmerpalu vald	1870	80	43	1745	127	73	70,12%
Urvaste vald	1340	80	60	1150	110	96	60,22%
Varstu vald	1160	62	53	1022	98	96	79,41%
Vastseliina vald	2040	86	42	1858	152	82	94,06%
Võru vald	4810	186	39	4883	296	61	56,76%
Võru linn	13270	617	46	12571	910	72	55,69%
Kogu Eesti	1335740	81909	61	1315819	113765	86	40,99%
PÕLVA MAAKOND	28980	1333	46	27641	2038	74	60,29%
VALGA MAAKOND	32180	1385	43	30176	1879	62	44,68%
VÕRU MAAKOND	35640	1732	49	33426	2659	80	63,69%

Allikas: Statistikaamet

VPK tegevuspiirkonnas on ettevõtlusaktiivsuse tõus perioodil 2009-2014. a seisuga kõige kõrgem olnud Mõniste vallas (95,6%) ja Vastseliina vallas (94%).

Ehk siit võib järeldada, et antud numbrite võrdluses ei ole Võrumaa ja VPK tegevuspiirkonna inimeste ettevõtlusaktiivsus väiksem kui Eestis keskmiselt, pigem kõrgem. Seda kinnitab ka Eesti Statistika väljaanne *2013 Eesti Piirkondliku Areng*. Oluline vahe, mis kajastub ka regionaalse SKT-na, tuleneb ettevõtte suurusest ehk töötajate arvust ning spetsialistide osakaalust ettevõttes. Ja analüüsid ettevõtteid VPK tegevuspiirkonnas töötajate arvu järgi, siis domineerivad mikroettevõtted, kel on vähem kui 10 töötajat. Seetõttu ka vaatamata normaalsele Eesti keskmisele ettevõtlusaktiivsusele on VPK tegevuspiirkonna ettevõtjad enam kui 90% ulatuses mikroettevõtjad.

Tabel 7. VPK tegevuspiirkonna ettevõtted töötajate arvu järgi 2008-2014

Ettevõtted	2008	2009	2010	2011	2012	2013	2014	Muutus % 2008-2014
Kokku	973	1004	1453	1468	1499	1528	1577	62,1%
Vähem kui 10	909	955	1406	1423	1452	1480	1531	68,4%
10-49	50	34	32	31	34	35	33	-56,7%
50-249	13	14	14	13	12	12	12	-0,8%
250 ja enam	1	1	1	1	1	1	1	0,0%

Allikas: Statistikaamet

Regionaalne sisemajanduse koguprodukti analüüsis (RSKT)³, mis võimaldab võrrelda piirkondade majandusarenguid ja arengutaset perioodil 2000-2010 toob esile seda, et SKP on tõusnud ainult kolmes piirkonnas Harjumaal (2,2%), Tartumaal (1,6%) ja Saaremaal (0,2%). Kõik teised piirkonnad on oma majanduslikku tähtsust kaotanud. Tuuakse esile ka seda, et Harjumaa tähtsus võib varjatult olla veelgi suurem ning tõuseb ka tulevikus.

³ 2013 Eesti Piirkondlik Areng, Eesti Statistikaamet, 2013.

VPK tegevuspiirkonna tööjõu olukorra analüüs

Demograafiline töötururinde indeksit analüüsid näeme, et majanduslikult aktiivsete inimeste osakaal näitab kahanevat trendi. Tööturult lahkuvaid inimesi asendavad järjest vähem uued tööturule sisenejad. Kui indeks on üle 1, siis see näitab, et noori siseneb tööturule enam kui inimesi lahkub pensionile, kui indeks on alla 0,6, siis on keeruline jätkusuutliku piirkonnana toimida. VPK tegevuspiirkonna indeks on 2014. a 0,82. Kui veel aastatel 2006-2007 oli VPK tegevuspiirkonna keskmine üle ühe, siis järgnevatel aastatel on see pidevalt kahanenud, v.a mõningane tõus 2014. a. Kolme Kagu-Eesti maakonna võrdluses on madalaim Põlvamaa näitaja (0,71), teiste maakondade näitajad on aga üle Eesti keskmise (0,72). Tartumaal, mis on ka VPK tegevuspiirkonna jaoks regionaalne tõmbekeskus, on see number 0,92.

Tabel 8. VPK tegevuspiirkonna demograafilise töötururindeindeks perioodil 2008-2014

Üksus	2008	2009	2010	2011	2012	2013	2014
VPK piirkond	0,92	0,85	0,81	0,78	0,76	0,75	0,82
Antsla vald	0,93	0,85	0,79	0,75	0,75	0,68	0,76
Haanja vald	0,82	0,69	0,66	0,66	0,65	0,64	0,67
Lasva vald	0,85	0,87	0,81	0,77	0,80	0,88	0,94
Meremäe vald	0,57	0,60	0,52	0,58	0,60	0,56	0,61
Misso vald	0,64	0,61	0,59	0,49	0,41	0,42	0,45
Mõniste vald	0,86	0,72	0,64	0,65	0,66	0,59	0,75
Rõuge vald	0,89	0,83	0,82	0,80	0,69	0,66	0,68
Sõmerpalu vald	1,26	1,15	1,10	1,07	1,02	0,90	0,99
Urvaste vald	1,15	1,08	1,02	0,99	0,91	0,97	1,06
Varstu vald	0,79	0,70	0,72	0,62	0,59	0,61	0,73
Vastseliina vald	0,82	0,85	0,76	0,71	0,69	0,67	0,76
Võru vald	0,82	0,80	0,78	0,76	0,79	0,86	0,89
Võru linn	1,00	0,96	0,91	0,87	0,85	0,75	0,76
Kogu Eesti	0,84	0,81	0,79	0,77	0,78	0,76	0,72
Võru maakond	0,92	0,88	0,83	0,80	0,79	0,74	0,79
Põlva maakond	0,88	0,83	0,79	0,74	0,70	0,67	0,71
Tartu maakond	1,01	1,01	1,00	0,99	1,00	0,98	0,92
Valga maakond	0,95	0,92	0,88	0,85	0,82	0,75	0,80

Allikas: Statistikaamet

VPK tegevuspiirkonnas on see kõige kõrgem Urvaste vallas 1,06 ja järgnevad Lasva, Sõmerpalu ja Võru vallad. VPK tegevuspiirkonnas on see kõige madalam Haanja ja Rõuge valdades 0,67 punkti.

Tööjõu arv Võru maakonnas oli 2014. a seisuga ca 13 600 inimest, VPK tegevuspiirkonnas on tööjõuarv hinnanguliselt 8200 inimest. Kolmanda taseme haridusega⁴ tööjõu osakaalus on 2014. a Võru maakonnas toimunud suur kukkumine, kui 2013.a oli see näitaja 25%, siis 2014. a on kolmanda taseme haridusega vaid 16% elanikest ehk 2200 inimest.

⁴ kolmanda taseme haridus – lõpetatud doktoriõpe, magistriõpe, bakalaureuseõpe, diplomiope, kutsekõrghariduseõpe, rakenduskõrghariduseõpe, keskeriope keskharidusega noortele

Tabel 9. Töäjõud, 3 taseme hariduse osakaal ja muutus perioodil 2008-2014 (arvud tuhandetes)

Üksus	Töäjõud	2008	2009	2010	2011	2012	2013	2014	% töäjõust	% muutus 2008- 2014
Võru maakond	Kokku	14,20	16,00	15,10	15,10	14,20	14,40	13,6		
	3 taseme haridus	3,70	3,80	2,80	3,00	3,90	3,60	2,2	16,0%	-68,0%
Põlva maakond	Kokku	11,50	11,20	10,90	11,70	11,70	11,80	12,1		
	3 taseme haridus	2,60	2,50	2,40	3,40	3,80	3,20	3,1	25,6%	19,2%
Tartu maakond	Kokku	79,60	77,00	75,80	77,20	74,70	78,00	78,9		
	3 taseme haridus	29,20	32,20	29,60	33,10	33,70	37,00	35,8	45,4%	22,6%
Valga maakond	Kokku	14,40	14,30	14,60	13,20	11,90	13,00	13,7		
	3 taseme haridus	4,10	4,10	4,90	4,50	3,50	3,40	3,4	24,8%	-20,6%
Kogu Eesti	Kokku	693,9	687,0	681,9	688,0	683,4	680,0	674,4		
	3 taseme haridus	235,7	246,7	242,3	250,2	257,6	264,6	267,4	39,7%	13,4%

Allikas: Statistikaamet

Võrreldes perioodi 2008-2014 on Võrumaal kolmanda taseme haridusega inimeste arv vähenenud 68%, seejuures on suurim langus toimunud viimase aastaga. Valgamaal on vähenemine olnud 20,6%, seevastu Põlva- ja Tartumaal on 3 taseme haridusega tööjõu osakaal oluliselt suurenenud, vastavalt 19% ja 23%. Antud valdkonnas jäävad Kagu-Eesti maakonnad Tartumaast ja Eesti keskmisest selgelt tahapoole. VPK tegevuspiirkonnas on kolmanda taseme haridusega tööjõudu eeldatavasti veelgi vähem kui maakonna keskmine 16%, kuna linnalistes piirkondades on vastava haridustasemega tööjõu hulk tavapäraselt suurem.

VPK tegevuspiirkonna keskmine palgatöötaja keskmine brutotulu, mis 2014. a-l oli 825 eurot, oli kõrgem võrreldes Valga maakonna keskmisega, kuid madalam võrreldes Tartu ja Põlva maakondade ning Eesti keskmisega. VPK tegevuspiirkonna palgatöötaja keskmine brutotulu on peaaegu 13,5% väiksem kui Eestis keskmiselt.

Tabel 10. VPK tegevuspiirkonna palgatöötaja kuukeskmine brutotulu eurodes perioodil 2008-2014

Üksus	2008	2009	2010	2011	2012	2013	2014	Muutus 2008-2014
VPK piirkond	682	656	659	685	719	766	825	20,97%
Võru linn	688	662	657	680	715	773	816	18,59%
Antsla vald	665	627	635	659	692	731	775	16,55%
Haanja vald	686	647	648	682	746	813	910	32,58%
Lasva vald	642	618	629	643	695	730	782	21,89%

Meremäe vald	599	557	571	631	689	753	770	28,59%
Misso vald	704	654	630	642	713	739	813	15,41%
Mõniste vald	620	600	603	634	663	720	774	24,84%
Rõuge vald	692	653	665	687	716	776	837	20,96%
Sõmerpalu vald	707	706	706	724	741	815	884	24,94%
Urvaste vald	681	660	636	657	698	748	782	14,83%
Varstu vald	730	713	716	759	777	780	854	16,92%
Vastseliina vald	685	669	678	700	717	758	807	17,70%
Võru vald	708	671	676	704	740	789	842	18,92%
Kogu Eesti	806	771	767	798	844	900	954	18,42%
Põlva maakond	701	666	660	690	731	787	835	18,98%
Tartu maakond	815	778	777	803	844	903	955	17,14%
Valga maakond	670	635	633	667	700	746	799	19,20%
Võru maakond	685	657	657	682	717	769	819	19,51%

Allikas: Statistikaamet

Analüüsid brutotulu tõusu perioodil 2008-2014 on VPK tegevuspiirkonnas brutotulu tõusnud enam kui Võru maakonnas tervikuna. See tõus on olnud suurem ka Eesti keskmise, Tartu, Põlva ja Valga maakonna näitajatega võrreldes. Brutotulu tõus on kõige suurem olnud Haanja, Sõmerpalu ja Mõniste valdades. Üldiselt võib öelda, et VPK tegevuspiirkonnas suuri erisusi brutotulu saajate osas omavalitsuste lõikes väga ei ole.

Töötuse määr maakondliku statistika põhjal on olnud järgmine:

Tabel 11. Töötuse määr (%) Eesti ja Põlva, Tartu, Valga ja Võru maakonnas perioodil 2007-2014

Üksus	2007	2008	2009	2010	2011	2012	2013	2014	2007-2014 keskmine
Kogu Eesti	4,6	5,5	13,5	16,7	12,3	10	8,6	7,4	8,5%
Põlva maakond	..	9,3	12,1	15,3	12,3	11,4	10,1	11,2	11,7%
Tartu maakond	4,0	4,3	11,9	15,5	11	8,4	5,7	3,9	8,1%
Valga maakond	9,0	8,9	17,3	13	12,6	14,5	7,2	7,8	11,3%
Võru maakond	5,1	6,4	16	14,7	11,2	7,2	17,2	5,8	10,5%

Allikas: Töötukassa

Kagu-Eesti maakonnad on siin perioodil 2007-2014 tööpuudusega samas suurusjärgus, aastate lõikes on küll arvestatavaid muutusi, kuid 8 aasta lõikes on protsent sisuliselt sama. Tööpuudus on märgatavalt kõrgem Eesti keskmisest ning veelgi kõrgem Tartu maakonna keskmisest.

Vaadeldes registreeritud töötute arvu perioodil 2008-2014 kohalikes omavalitsustes, siis saab tõdeda, et kuigi töötute arvud on muutunud, on protsent, mõningaste kõikumistega kohalikes omavalitsustes, VPK tegevuspiirkonnas jäänud samaks. Seega võib järeldada, et kuigi vahepealsetel aastatel on olnud töötute määr oluliselt suurem (aastad 2009 ja 2010), seda ennekõike majanduskriisi aastatel, on 2014. a-l VPK tegevuspiirkonna omavalitsused jõudnud lähedale 2008. a registreeritud töötute määra protsendile.

Infrastruktuur ja energeetika

Võru maakonnas on riigimaanteid kokku 1255 km, sellest 71 km põhimaanteid, 120 km tugimaanteid ja 1062 km kõrvalmaanteid. Perioodil 2008-2014 on riigimaanteedepikkus jäänud samaks, kuid kattega teid on lisandunud 73 km. Sildu ja viadukte on kokku 139. Aastate jooksul on enam parandatud põhimaanteid, kõrval- ja tugimaanteedepikkust tase pigem ei ole rahuldav. VPK tegevuspiirkonnas on kruusakatttega teede osakaal väga suur moodustades ca 55% teede kogupikkusest. Nii majandus- kui ka elukeskkonna mõttes on kohalike teede kvaliteet oluline, lisaks kohalike elanike toimimise kvaliteedi mõjutamisele, omab see mõju ka turismisektori paremale toimisele. VPK on seni toetanud ka erateede korrastamise rahastamist tegevusgrupi meetmete kaudu, kuid kogu teedevõrgu mahtu arvestades, samuti ka seda, et suurem osa teedest on kohalike omavalitsuste hallata ja seetõttu ei ole abikõlblikud, ja VPK kasutuses olevaid vahendeid, siis sekkumine antud valdkonda ei pruugi märkimisväärset tulemust anda.

Raudtee, mis VPK tegevuspiirkonda läbib on 51 km pikkune ning tegevuspiirkonnas on kaks raudteejaama – Antsla ja Sõmerpalu. Reisirongiliiklus lõpetati 2001. a ning see asendati bussiliiklusega. Raudtee tehniline olukord on rahuldav, samas kui kaubaveod on aasta aastalt vähenenud ning oodatud muutust ei ole toonud ka Koidula piirijaama väljaehitus.

Kergliiklusteade olukord on aasta-aastalt paranenud. VPK tegevuspiirkonna kohalikud omavalitsused, kas projektitaotluste toel (nt Lasva vald) või siis teede rekonstrueerimise käigus koostöös Maanteeametiga (nt Võru vald) on teinud kergteedesse olulisi investeeringuid. Samuti on Võru Maavalitsusel teostatud teemaplaneering Võrumaa kergliiklusteed ja loodusrajad, mis aitab kaasa piirkonna terviklikule ja tasakaalustatud arengule antud valdkonnas.

Interneti kättesaadavus VPK tegevuspiirkonnas võiks olla parem. Piirkonnas on olemas nii kaablil, kui raadioleivil põhinevad andmesidevõrgud. VPK tegevuspiirkond on kaetud suuremalt osalt mobiilse internetiga, kuid 100% kattuvust ja kaasaja nõuetele vastavat internetiühenduse kiirust (vähemalt 10 Mbps) ei ole saavutatud. Kehtivate arengukavade järgi on riik võtnud endale ülesande katta Eesti territoorium 98% ulatuses kiire (kaabel)internetiga ning osalist toetavat rolli on siin võimalik ehk osutada ka VPK-l oma toetusmeetmetega võimaldades taotlemist lairiba ühenduse rajamise investeeringute jaoks.

VPK strateegia sidusus Võrumaa energiamajanduse strateegiaga 2012-2030

Võru maakonnas on olemas Võrumaa energiamajanduse strateegia 2012-2030. Antud strateegia analüüs kinnitab seda, et VPK tegevuspiirkond suudaks kogu oma soojavajaduse katta taastuvate energiallikate abil. See strateegia lähtub suundumusest vähendada energia tarbimist ning suurendada taastuvate (sh kohalike) energiallikate kasutamist⁵.

Võrumaa energiamajanduse strateegias 2012-2030 on toodud kolm strateegilist eesmärki:

1. taastuvate energiallikate kasutamine elukeskkonna- ja majanduse arenguks - kohalike taastuvate energiaressursside võimalikult täielik ja kestlik kasutamine. *Ei lase midägi hukka minnä;*
2. energia nutikas rakendamine - uudsete ja tarkade lahenduste kasutamine energia tõhusaks tootmiseks ja säästlikuks tarbimiseks;
3. tunnustatud piirkond Euroopas - eeskujuna hinnatud regioon, kus energeetika valdkonna võimalused on oskuslikult rakendatud elukeskkonna kvaliteedi parendamiseks ja majanduse kasvuks.

⁵ Võrumaa energiamajanduse strateegia 2012-2030, Võru Maavalitsus, lk 24.

Kolme strateegilise eesmärgi saavutamiseks on ülnimetatud dokumendis määratletud erinevad tegevused kuues valdkonnas: säästlik energiakasutus, tõhus energia tootmine, kaugkütte ja lokaalkütte arendamine, kohalike energiaressursside igakülgne ja efektiivne kasutamine, kohaliku energiaettevõtluse arendamine, teadlikkuse tõstmine ja võimekuse suurendamine.

Võrumaa energiamajanduse strateegias tuuakse välja ka see, millised VPK tegevuspiirkonna taastuvatest energiaressurssidest oleksid tehnilis-majanduslikult kasutatavad. Nendeks on: biomass (puit, rohtsed energiakultuurid, biojätmed), vooluvesi, päikesekiirgus (sh keskkonnasoojus) ja tuul. Viimase kolme osakaal kõigist kasutatavatest ressurssidest oleks marginaalne ja rohkem väikerakenduste tasemel. Päikesekiirguse osakaal võib tulevikus kasvada⁶.

Arvestades VPK tegevusgrupi strateegilisi eesmärke ja sihtrühmi ning samuti võttes arvesse VPK finantsilist sekkumisvõimekust, saab VPK toetusmeetmete kaudu kaasa aidata kolme strateegilise eesmärgi saavutamisele toetades tegevusi ülnimetatud valdkondades 1, 2 ja 6 oma toetusmeetmete kaudu.

Ettevõtete koostöö ja tugiorganisatsioonid VPK tegevuspiirkonnas

VPK tegevuspiirkonna ettevõtjate koostöö on toimunud peamiselt puidutöötlemise ja mööblitootmise ning toidutootmise valdkondades.

Puidutöötlemise ja mööblitootmise valdkonnas on ühistegevuse arendamisega Kagu-Eestis tegeletud juba 2004. a-st, mil viidi läbi esimesed võimalike ühishuvide kaardistamised ning koolitused. 2005.a-l käivitas Võru Maavalitsus projekti Kagu-Eesti Puiduklaster, mis keskendus edasistele koolitustele ning välikogemuse tundmaõppimisele. Klastriline tegevus 2009. a-ni jätkus klubilise tegevusena. 2009. a lõpus koondus Võrumaa Tehnoloogiainkubaatoriga koostöös piirkonna 12 puiduettevõtjat, et kutsuda ellu realselt toimiv klatriorganisatsioon. Klaster on toimiv tänaseni ning kuigi liikmete arv ei ole oluliselt tõusnud, on liikmete vahel tekkinud arvestatav majanduslik koostöö, seda ennekõike ekspordi suunal Saksamaa ja Skandinaavia turgudel.

Kagu-Eesti Puiduklastri Strateegia 2014⁷ andmetel moodustab puidutöötlemise sektor Kagu-Eestis 21,6% tööhõivest, 17% sissetulekust ja 16% ettevõtete põhivarast. 62% antud valdkonna ettevõtetes on alla 10 töötajaga mikroettevõtted. Antud valdkonna mikroettevõtjad moodustavad ka olulise osa VPK tegevuspiirkonnast. Puidutöötlemissektori traditsioonide edasikandmisele, tehnoloogilise võimekuse tõstmisele ja kvalifitseeritud tööjõudu kättesaadavusele aitab kaasa VPK tegevuspiirkonnas tegutsev Võrumaa Kutsehariduskeskus (VKHK) ja käivitav Puidutöötlemise ja Mööblitootmise Kompetentsikeskus (PKK) asukohaga Võru vallas. Kagu-Eesti Puiduklastri Strateegia 2014 toob esile järgmisi probleemikohti puiduettevõtjate tegevustes – vähene disainilahenduste ja tootearendusprotsesside kasutamine, liigne dubleerimine tootmisprotsessides, vähene koostöö eksporditurgudel. Lahendusteks/parendusvaldkondadeks probleemide juures nimetati tootmisvõimsuste kaardistamist, koordineeritud tootearendust, spetsialiseerumisvõimekuse arendamist piirkonnas, usalduse ja avatuse suurendamist puiduettevõtjate omavahelises suhtlemises, ühist turundamist eksporditurgudel ning ühiseid koolitusi. Antud valdkondi on VPK ka eelmisel perioodil oma toetusmeetmete kaudu rahastanud ning võimalusel jätkab selle toetamist oma uutes meetmetes.

Teine oluline valdkond, kus ettevõtjad teevad koostööd, on toidukasvatamine ja -töötlemine. Tegevuspiirkonnas tegutseb VPK poolt ellu kutsutud ja koordineeritud UMA MEKK toiduvõrgustik. Võrgustiku algne eesmärk on olnud tunnustada kohalikku maaharimise ja toidulauaga seotud töötajaid. MTÜ Võrumaa Partnerluskogu poolt on patendeeritud UMA MEKK kaubamärk, mida

⁶ Võrumaa energiamajanduse strateegia 2012-2030, Võru Maavalitsus, lk 10.

⁷ Kagu-Eesti Puiduklastri Strateegia 2014, lk 8.

kohalikel ettevõtjatel on võimalik taotleda ning seda oma toodetele kvaliteedimärgina kasutada. UMA MEKK kaubamärk on osutunud VPK tegevuspiirkonna ettevõtjate seas populaarseks ning edukaks kaubamärgiks. UMA MEKK kaubamärgi juurde on koondunud aastate jooksul ettevõtjate sihtrühm, kuhu kuulub ligikaudu 55 ettevõtjat. Hetkel juriidilist isikut antud võrgustiku juurde loodud ei ole ning protsessi veab VPK kui tugiorganisatsioon. Tulevikuperspektiivis on tõenäoline, et ühel hetkel, kui võrgustik on piisavalt võimekas, luuakse iseseisev juriidiline isik. 2011. a viidi läbi ka uuring *UMA MEKK – Võrumaa ja Võrumaa koostööpiirkonna väiketoidukäitlejate uuring*⁸, mille eesmärk oli saada ülevaade UMA MEKK võrgustikku kuuluvatest ettevõtjatest, hinnata nende majanduslikku konkurentsivõimet ja jätkusuutlikkust ning planeerida valdkonna arendamiseks vajalikke tegevusi. Suuremateks takistuseks antud valdkonnas tegutsejate jaoks olid koostöö puudumine kohaliku tooraine kasutamisel, põhjusteks infopuudus, ebahütlane kvaliteet ja varustatuse puudulikkus – lahenduseks antud kitsaskohale oleks ümarlaudade ja koolituste läbi viimine ja seeläbi usalduse ja avatuse loomine tootjate vahel. Teise suurema kitsaskohana toodi esile toodangu keerulist turustamist, siis siin nimetasid tootjad ise ühe olulisema lahendusena ühiselt turustamist ning kompetentse eestvedaja leidmist. Kolmanda kitsaskohana nimetati ladustamise, ennekõike kvaliteetse ladustamise, väheseid võimalusi. Seda nii tooraine kui toodete osas. Head ladustamisvõimalused tagaksid turustamisvõimalused ka hooajavälisel perioodil. Antud uuringule tuginedes on VPK toetanud antud valdkonna probleemikohti ning jätkab nende toetamisega ka uuel perioodil.

Kolmanda ettevõtjatevahelise koostöövõrgustikuna vajab esiletoomist Võrumaa Turismiliit, mis on vanim ja suurim Võrumaa ettevõtjaid koondav võrgustik. Võrumaa Turismiliidul on üle neljakümne aktiivse liikme. Koos käiakse erinevatel messidel Võrumaad esindamas, tunnustatakse iga-aastaselt piirkonna turismitöö parimaid ja korraldatakse ühiseid eestiseseid õppereise. Turismiliit on ka aktiivne partner piirkonna avaliku sektori organisatsioonidele ning asjatundlik taotleja VPK toetusmeetmetest.

Kokkuvõtteks

Tegevuspiirkonna majandusarengus on arvestatavaks valdkonnaks töötlev tööstus, ennekõike metsamajandamise, puidutöötlemise, mööblitööstuse ja toiduainetetööstuse ettevõtted. Need valdkonnad – puit ja toit – veavad tegevuspiirkonna ekspordi ning loovad töökohti. Nii tööhõive, müügitulu, ekspordi ja ärikasumi alusel on need valdkonnad strateegiliselt olulised piirkonnale. Samad valdkonnad domineerivad ka Põlva- ja Valgamaal – see loob head eeldused piirkondadevaheliseks koostööks. Oluline on ka turismipotentsiaali parem ärakasutamine ennekõike piirkondlike eripärade ja traditsioonide ning piiri lähedusest tulenevate konkurentsieelise tõttu.

Ettevõtlusaktiivsus VPK tegevuspiirkonnas on hea ja näitab kiiret kasvu. Tuhande elaniku kohta on tegevuspiirkonnas 82 ettevõtet, see jääb küll Eesti keskmisele alla, kuid ületab kolme Kagu-Eesti maakondade numbraid. Samuti ettevõtlusaktiivsuse tõus on tegevuspiirkonnas suurim ja ületab Eesti ja Tartu maakonna näitajaid olulisel määral.

Enamus tegevuspiirkonna ettevõtjatest on mikroettevõtjad, enam kui 90%. Kui ettevõtlusaktiivsust võib tegevuspiirkonnas hinnata kõrgeks, siis murekohaks võib pidada seda, et noori siseneb tööturule vähem kui inimesi lahkub pensionile. Siin on sarnaselt eelneva peatükiga oluline panustada noorte aktiivsuse suurendamisele nt läbi noorte ettevõtlikkuse arendamise ja tugevateks kogukonnaliikmeteks kasvatamise kaudu. Tegevuspiirkonna keskmine brutotulu 766 eurot oli suurem kui Valga maakonnas, kuid jääb siiski teistele Kagu-Eesti maakondadele ja Eesti keskmisele alla. Brutotulu kasv aga perioodil 2007-2013 on olnud suurem kui naabritel ja Eestis keskmiselt.

⁸ <http://www.voruleader.ee/images/failid/uuring-110603.pdf>

Tegevuspiirkonna vajadus teedesse investeerimise järele on suur. Samas arvestades finantsvõimekust selle olukorra muutmiseks, siis soovitud tulemust saavutada ei ole võimalik. Investeerimisel teedesse lähtub VPK põhimõttest, et rahastatavad taotlused peavad aitama luua töökohti ja lisandväärtust. Sama lähtekoht on internetiühenduse ja energiasäästu investeeringute toetamisel.

Koostööd ettevõtlusvaldkondades tehakse peamiselt kolmes valdkonnas – puidutöötlemise ja mööblitööstuse, toiduainete tootmise ning turismiettevõtjate vahel. Toimivad kolm koostöövõrgustikku UMA MEKK, Kagu-Eesti Puiduklaster ja Võrumaa Turismiliit. Kuna need kaks valdkonda on olulised majandusarengu vedajad tegevuspiirkonnas, on mõlema valdkonna koostöö jätkuv toetamine oluline ka uuel perioodil.

Kultuuriline ja sotsiaalne ühtsus: piirkondlik eripära, ühistegevused, sotsiaalne aktiivsus

Piirkondlik eripära, traditsioonid ja ühistegevused

VPK tegevuspiirkond koos Võru linna ja Misso vallaga (v.a Luhamaa nulk) moodustab ajaloolise Vana-Võrumaa keskse osa. Ajalooliselt koosnes Võrumaa kaheksast kihelkonnast: Karula, Hargla, Urvaste, Rõuge, Kanepi, Põlva, Räpina ja Vastseliina kihelkonnast. Tänapäevases haldusjaotuses on see kultuuriruum nelja maakonna osades, hõlmates alljärgnevatid omavalitsusi:

Põlva maakonnas – Kanepi vald, Kõlleste vald, Laheda vald, Mooste vald, Orava vald, Põlva vald sh Põlva linn, Räpina vald, Valgjärve vald, Veriora vald;

Tartu maakonnas – Meeksi vald;

Valga maakonnas – Taheva vald, Karula vald, Tõlliste vald;

Võru maakonnas – Antsla vald, Haanja vald, Lasva vald, Misso vald, Mõniste vald, Rõuge vald, Sõmerpalu vald, Urvaste vald, Varstu vald, Vastseliina vald, Võru vald ja Võru linn.

VPK tegevuspiirkonnas küll enam, räägitakse ka ülanimetatud omavalitsustes suuremal või vähemal määral võru keelt. Võrukesed ei pea ennast rahvusvähemuseks, küll aga keelevähemuseks.

VPK tegevuspiirkonna eripäraks on võru keele kõnelemine, mis on ka võrukeste identiteedi peamine alus. Peale selle arvestab Võru maarahvas paljuski veel külakogukonna arvamuse ja tavadega, ka linnavõrukestele on oma suguvõsa küllalt tähtis. Võrukestel on alles palju iidseid kombeid nagu ristipuude austamine ja sõirategu. Võrumaa vana rahvakultuur on silmapaistev rikkus kogu Eesti jaoks⁹.

Viimastel aastatel alguse saanud mitmeid ühisüritusi, mis alguse saanud võru kultuuriruumi mõjul – UMA MEKK kui kohalik kvaliteedimärk, mis tähistab Vana Võrumaal kasvatatud toorainet ja toodetud toitu. UMA MEKK märgi ümber on tekkinud ka aktiivne toidutootjate võrgustik, samuti on märk motiveerinud tunnustuse, koolituste ja nõuannete kohalike tootjaid ja innustanud uusi tegijaid kasvatama ja tootma. Üheks tuntumaks tegevuseks UMA MEKK raames on saanud UMA MEKK suurlaat, mis on toimunud iga-aastaselt alates 2009.a-st ning kujunenud tootjate ja külastajate jaoks oluliseks laadaks.

Teiseks suureks ühisürituseks, mida VPK on toetanud tegevuspiirkonnas (koostöös Võru maakonna ja Põlva maakonnaga), on olnud UMA PIDO korraldamine. Tegemist on võrukeelse laulu- ja

⁹ <http://www.wi.ee/index.php/avaleht?lang=et-EE>

tantsupeoga, mis on toimunud nüüdseks juba kolmel korral – 2008, 2010 ja 2013. Uma Pido võib nimetada ka ülemaailmseks võrukeste kokkutulekuks ja selle eesmärk on tugevdada paikkondlikku ühtekuuluvustunnet ja identiteeti võru kultuuri- ja keeleruumis¹⁰.

Kolmandaks suurürituseks, neist ka kõige vanemaks, on Võru folkloorifestival, mis toimub alates 1994.a-st Võru linnas. Festivalil on enamasti enam kui sada välisesinejat paljudest erinevatest riikidest. Folkloorifestival on oluline Vana Võromaa kultuuriruumi pärimuse ja eripära kandja ning edasiviija.

Kõik suurüritused (UMA MEKK suurlaat, Võru folkloorifestival ja UMA PIDO) on kujunenud edukateks traditsioonilisteks ühisüritusteks, mis jätkuvad ka tulevikus. Võrumaa keele ja kultuuriruumi piirkondliku eripära ja ühtsuse säilitajatena toimetavad teadus- ja arendusasutus Võru Instituut ja MTÜ Võro Selts VKKF. Esimene on keskendunud enam keeleuuringutele, keele ja kultuuri maine parandamisele ning keele kasutusvaldkondade laiendamisele, MTÜ Võro Selts VKKF tegutseb samuti võru keele ja kultuuri elujõu säilimise nimel andes välja kohaliku tähtsamatut, ajalehte, korraldab regulaarselt ühiseid kokkusaamisi kõigis kihelkondades ning viib läbi iga-aastast Kaika suveülikooli.

VPK tegevuspiirkonnas on 29 rahvaraamatukogu. See arv tõenäoliselt enam ei suurene ning seda võib hinnata hetkel ka optimaalseks – kõigis suuremates kogukonnakeskustes on raamatukogud olemas. Rahvaraamatukogud täidavad ka kohaliku kogukonna kultuurielu keskuse rolli ja arvestades VPK tegevuspiirkonna demograafilist olukorda ja trende, on see igati positiivne.

VPK tegevuspiirkonnas ei asu ühtegi kaasaegsetele tingimustele vastavat teatrisaali, küll aga tegutseb piirkonnas 6 näiteringi rahvamajade juures ning 7 kooliteatrit. Lähim professionaalse tehnika ja valmidusega teatrisaal asub VPK tegevuspiirkonna tõmbekeskuses Võru linnas.

Nii muuseumid ja näiteringid kui ka rahvaraamatukogud on olulised tegevuspiirkonna elukeskkonna kvaliteedi osadena ning piirkondlike, ennekõike võru keele ja kultuuri, väärtuste hoidjate ja edasikandjatena.

Elanike sotsiaalne aktiivsus

Tabel 12. VPK tegevuspiirkonna MTÜ-de ja SA-de arv 1000 elaniku kohta ja muutus perioodil 2009-2014

Üksus	elanike arv 2009	MTÜ-de ja SA-de arv 2009	arv 1000 el kohta	elanike arv 2014	MTÜ-de ja SA-de arv 2014	arv 1000 el kohta	Aktiivsuse tõus 2009-2014
VPK piirkond	20620	341	17	19306	412	21	29,0%
Antsla vald	3670	39	11	3293	47	14	34,3%
Haanja vald	1050	29	28	990	35	35	28,0%
Lasva vald	1670	29	17	1599	32	20	15,2%
Meremäe vald	1050	28	27	945	44	47	74,6%
Misso vald	700	13	19	604	30	50	167,4%
Mõniste vald	940	13	14	818	19	23	68,0%
Rõuge vald	2070	46	22	1948	60	31	38,6%
Sõmerpalu vald	1870	26	14	1745	32	18	31,9%

¹⁰ http://www.umapido.ee/index.php?option=com_content&view=article&id=10&Itemid=11

Urvaste vald	1340	26	19	1150	30	26	34,4%
Varstu vald	1160	19	16	1022	26	25	55,3%
Vastseliina vald	2040	23	11	1858	34	18	62,3%
Võru vald	4810	91	19	4883	97	20	5,0%
Võru linn	13270	280	21	12571	266	21	0,3%
Kogu Eesti	1335740	27458	21	1315819	30189	23	11,6%
Põlva maakond	28980	504	17	27641	622	23	29,4%
Valga maakond	32180	627	19	30176	697	23	18,5%
Tartu maakond	153520	3309	22	152188	3602	24	9,8%
Võru maakond	35640	662	19	33426	756	23	21,8%

Allikas: Statistikaamet

VPK tegevuspiirkonnas on 2014. a seisuga 412 mittetulundusühingut ja sihtasutust ning võrreldes aastaid 2009-2014 on kodanikuühendusi juurde loodud 29%. Vastavad näitajad eelnimetatud perioodil Eestis on olnud 10%, Põlva maakonnas 29,4%, Tartu maakonnas 9,8%, Valga maakonnas 18,5% ja Võru maakonnas 21,8%. Antud muutus kinnitab, et kodanikuaktiivsus on kõige kõrgem VPK tegevuspiirkonnas võrreldes ümbritseva kolme maakonna ja Eesti keskmisega. Põlva maakonnas on tõus olnud pisut suurem VPK tegevuspiirkonnast.

Kui analüüsida kodanikeühendusi tuhande elaniku kohta, siis on need numbrid madalamad, kui ümbritsevates maakondades ja Eestis. VPK tegevuspiirkonnas 2014. a seisuga 21 mittetulundusühingut ja sihtasutust tuhande elaniku kohta. Eesti keskmine on 23 MTÜ-d tuhande elaniku kohta. Võru, Valga, Põlva ja Tartu maakondades jääb see 23-24 vahele. Siit saame järeldada, et VPK tegevuspiirkonna inimesed on aktiveerunud mõningase hiline misega võrreldes ümbritsevaid maakondi ja Eestit üldiselt. Arv tuhande elaniku kohta on küll veel madalam, kuid praegusi kasvutrende vaadates jõutakse sellele järele üsna pea.

VPK tegevuspiirkonnas endas on kõige enam MTÜ-sid tuhande elaniku kohta Haanja (35) ja Rõuge (31) valdades, kõige vähem aga Antsla (14), Vastseliina (18) ja Sõmerpalu valdades (18). Viie aasta suuremat kasvu on vedanud Mõniste (68%) ja Vastseliina (62,3%) vallad, kasv on olnud kõige tagasihoidlikum Võru (5%) ja Lasva (15,2%) valdades. Mõlemas vallas on siiski MTÜ-de keskmine arv tuhande elaniku kohta suuresti sama, mis VPK tegevuspiirkonnas keskmiselt.

Avalikuks kasutamiseks mõeldud objektide arv ja nende tihedus VPK tegevuspiirkonnas on üle Eesti keskmise. Uuringu *Avalikuks kasutamiseks mõeldud objektide mõju kogukonnale ning investeringute vajadus sotsiaalse ja tehnilise infrastruktuuri parandamiseks maapiirkondades (2012)* alusel on VPK tegevuspiirkonnas 49 avalikuks kasutamiseks mõeldud objekti¹¹. Objektide arv tuhande elaniku kohta 1,44 ning objekte 100km² kohta on 2,34.

VPK tegevuspiirkonnas tegutseb 15 noorteklubi, noortekeskust ja noortetuba. Eesmärk on noori ühendada ja üheskoos aktiivset tegevust leida. Tegeletakse erinevate huvialade, ürituste korraldamise, projektide kirjutamise ja juhtimise ning noorsoovahetustega.

¹¹ tegemist eraldiseivate küla-, rahva-, seltsi- ja kultuurimajadega, kuid ka objektidega nagu raamatukogud, vallahooned, kogudusehooned jms, mis lisaks oma põhifunktsioonile täidavad avaliku kooskäämiskoha funktsiooni (st selles toimub üritusi, huviringe, külakogukonna liikmete kogunemisi)

Kogukonnateenused

Lähtekohad kogukonnateenuse mõistmiseks Võrumaa Partnerluskogu piirkonnas

Maapiirkondades esineb tihti turutõrke olukord, kus vähenenud elanikkonna tingimustes teenuse nõudlus väheneb ja hind tõuseb, mille tagajärjel pole erasektor huvitatud teenuste pakkumisest. Ka avalikul sektoril on sellises olukorras raske teenuse elujõulisust säilitada. Eelnimetatud probleemide üheks lahenduseks maapiirkonnas on teenuste kogukondlik korraldamine vabatahtlikkuse korras, mis oleks organiseeritud läbi MTÜ-de. MTÜ-de motiiv on pakkuda teenust, kui avalik sektor ei taga kvaliteetset teenust, kui teenus üldse puudub või kogukond on huvitatud soodsama hinnaga teenusest (Kodukant 2006). Teenuste pakkumist kogukonnasiseselt ja kogukonna vajadustest lähtuvalt on hakatud nimetama ka kogukonnateenuseks. Seejuures kogukonnast väljaspool elavate inimeste jaoks on teenuste hinnad kõrgemad, et majandada kogukonnale kuuluvaid hooneid ning kogukondade poolt pakutavaid teenuseid.

Ernst & Young (2012) toob oma uuringus avalike objektide kohta välja, et edaspidi on vajalik olemasolevate avalikes kooskämiskohtades teenuste väljaarendamine, et külaselts suudaks end ise ära majandada. Seni on suured toetussummad läinud eelkõige hoonete väljaehitamisele. Analüüsi põhjal soovib Ernst&Young (2012) toetuste fookuse nihutada hoonete renoveerimiselt teenuste pakkumisele ja külade heakorda mõjutavatele tegevustele. Seejuures peaks teenus suutma end ise ära majandada.

Kaardistamaks Võrumaa avalike objektide olukorda, kogukonnateenuste hetkeseisu ja kohalike omavalitsuste investeeringuplaane avalikesse objektidesse ning suhtumist kogukonnateenustesse, viidi Võru maakonnas 2014. aasta jaanuaris-veebruaries läbi Leaderi poolt rahastatud uuring "Kogukonnateenuste arendamine Võrumaal". Sel ajaperioodil viidi läbi intervjuud kolmeteistkümne külaseltsi, viie noorteklubi ja kõigi Võrumaa kohalike omavalitsustega. Uuringu tulemusena koostati käesolev uuring, et saada kokkuvõtlikku materjali Võrumaa Partnerluskogu strateegiaks ja meetmete koostamiseks.

Uuringu eesmärgiks on välja selgitada Võrumaa kogukondade poolt pakutavate kogukonnateenuste hetkeseis, arengupotentsiaal ja toetusvajadus.

Kogukonnateenuse mõistest

Et kogukonnateenus ei tekitaks turu ebaõiglast konkurentsi, tuleks kogukonnateenus täpsemalt piiritleda. Kogukonnateenuse piiritlemine toetusmeetmete kontekstis määrab ära, mis alustel toimub projektide rahastamise, kas 90% või 60%. Külaliikumine Kodukant (2006) on kogukonnateenust määratlenud kui "mittemateriaalset väärtust, mis aitab kaasa kogukonna arengule ja töökohtade loomisele piirkonnas." Kogukonnateenust on mõistlik pakkuda piirkonnas, kus erasektor pole huvitatud teenuse pakkumisest või ise teenust pakkudes on võimalik kogukonna inimestel raha kokku hoida. Ernst & Young (2012) soovib kogukonnateenust toetusmeetmete kontekstis määratleda "kui kogukonna liikmelt kogukonna liikmetele pakutavat teenust, mis lähtub kogukonna vajadustest." Teenused, mida osutatakse väljapoole kogukonda ja mille eest saadakse tulu (nt majutusteenus, ruumide rent seminarideks jne), ei ole kogukonnateenused, kuid lisaraha teenimiseks peaksid kogukonnad teenuseid ka väljapoole pakkuma. Ernst&Young (2012) toob ka välja, et külameetmest

kogukonnateenuste väljaarendamise toetamisel tuleb veenduda, et toetatavad teenused ei tekita kõlvatut konkurentsi piirkonna ettevõtetele.

Kodanikuühiskonna Sihtkapital (KÜSK) rahastab teenuste pakkumist kodanikeühendustes sotsiaalse ettevõtluse nime all. Seejuures antakse toetust ka teenuste väljaarendamiseks, mida pakutakse ka väljapoole kogukonda, mille kaasrahastuse protsendiks on 90. KÜSK on sotsiaalset ettevõtlust piiritletud kui vabariiklike poolt tulu teenimist kaupade või teenuste müügi abil olulise ühiskondliku vajaduse lahendamiseks. Toetust saab küsida vastavalt oma ühingu vajadustele – mõne jaoks on vajalik oma sotsiaalse ettevõtluse käivitamiseks osta mõni põhivahend või ruumi remontida, mõni keskendub oma meeskonna ja teenusepakkujate võimekuse tõstmisele või teenuse/toote turundusele. (KÜSK 2014)

Toetuse taotlemisel hoonete renoveerimiseks tuleks taotlejad panna mõtlema, kuidas nad plaanivad hoonet tulevikus üleval pidada ning milliseid teenuseid plaanitakse hoones pakkuma hakata. Selline planeerimine võiks toimuda näiteks taotluse juurde esitatavas äriplaanis. Sellise äriplaani koostamine võiks potentsiaalselt pakkuda osalise lahenduse ka ettevõtlusele ebaterve konkurentsi pakkumise probleemile. Mõeldes maja renoveerimisel läbi, mis tüüpi teenuseid osutama hakatakse, on võimalik eristada toetuseks jagatavat protsentmäära vastavalt osutatava teenuse tüübile (kogukonnateenus või väljapoole kogukonda pakutav teenus). Seetõttu on MTÜ-de seas oluline just sellise mõtteviisi kujundamine (nt koolituste kaudu), et toetuse määr peaks sõltuma tegevuse sisust ja eesmärkidest, mitte teenuse osutajast. See ei tähenda, et seltsid ettevõtluse tüüpi tegevustega tegeleda ei tohiks, kuid need tegevused tuleb teistest selgelt eristada (seda nii toetuse määralt kui teenuse hindadelt). (Ernst&Young 2012)

Käesolevas uuringus kasutatakse peamiselt andmeid, mis pärinevad 2014. aasta jaanuaris ja veebruaris (15.01- 15.02. 2014) tehtud struktureeritud grupiintervjuudest Võru maakonna kolmeteistkümne külaseltsi, viie noortekeskuse ja kõigi Võrumaa kohalike omavalitsustega. Intervjuud viidi läbi uuringu "Kogukonnateenuste arendamine Võrumaal" raames, mida rahastas Leader. Intervjuu ankeedid töötas välja Garri Raagmaa. Intervjuude eesmärgiks oli Võrumaa Partnerluskogu kui Leader kohaliku tegevusgrupi strateegiasse lähtematerjalide kogumine ning informeerida külaseltsi kogukonnateenuste vajalikkusest ja Leader programmi uue rahastamisperioodi prioriteetidest. Intervjuudest saadud andmeid kõrvutatakse Ernst&Youngi (2012) uuringuga „Avalikuks kasutamiseks mõeldud objektide mõju kogukonnale ning investeringute vajadus sotsiaalse ja tehnilise infrastruktuuri parandamiseks maapiirkondades“.

Kogukonnateenustest VPK piirkonnas

Külaseltside ja noortekeskuste pakutavad teenused klassifitseeriti Eha Paasi (2010) teenuste liigitust kohandades viide klassi, et saada paremat ülevaadet pakutavatest teenustest külaseltside ja teenuste liikide lõikes. Tabelis 1 on välja toodud loetelu teenustest, mida vaatluse all olevates külaseltsides pakutakse.

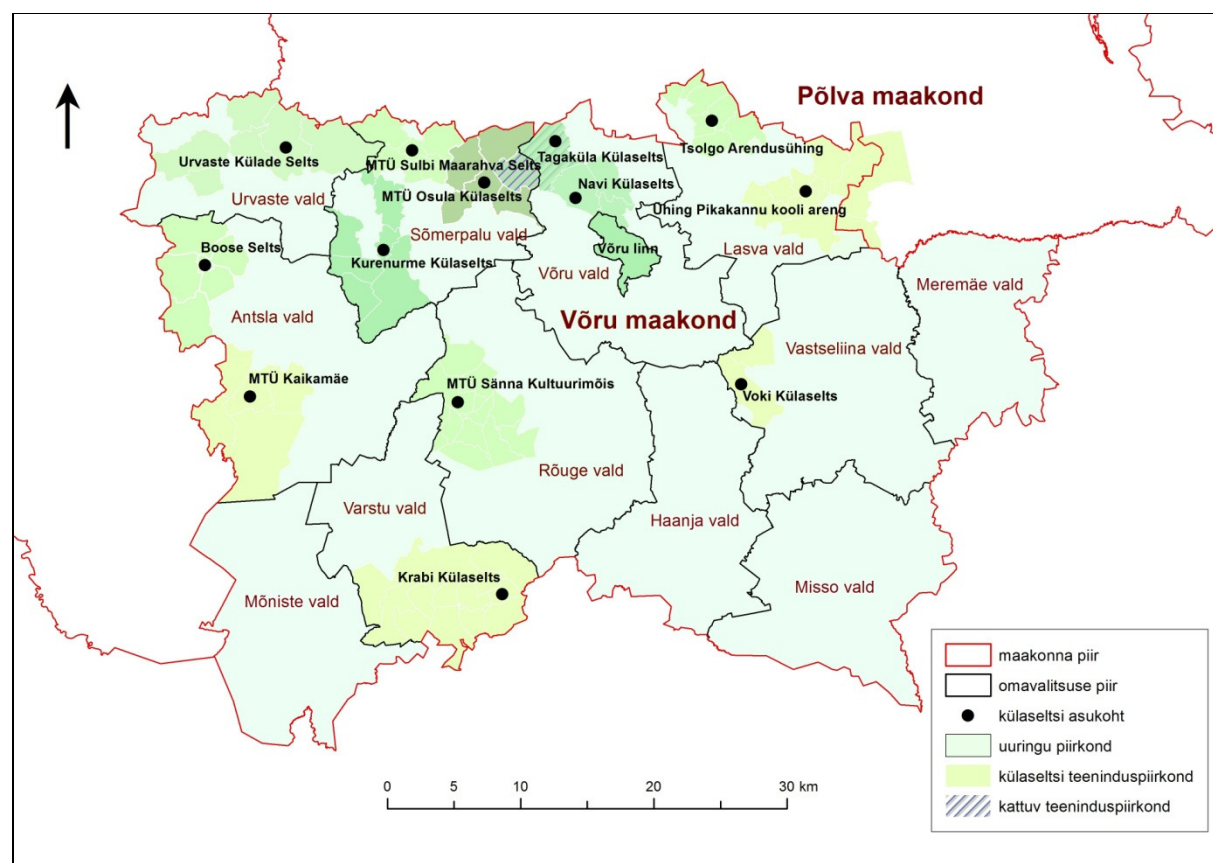
Tabel 13. Teenuste klassifikatsioon

Erateenuste asendamine	Info- ja koolitusteenus	Kultuuriteenus	Külaturismi teenus/toode	Sotsiaalteenus
jõusaal, kaugtöökeskus, kogukonnapood/	internet, koolitusteenus, nõustamisteenus,	(kultuuri)ürituste korraldamine, huvi- ja spordiringid,	giiditeenus, laat, ruumirent, majutus,	dušš, eakate päevakeskus, kool, lastehoid,

kohaliku toodangu lett, ruumid ettevõtjale, seadmete/tehnikarent ja remont, toiduainete valmistamine ja müük, veskiteenus	printimine, raamatukogu	kino, kontserdid, teater, kursused, laagrite korraldamine, noortetuba, näitus, teemaõhtu, õppepäevad ja reisiraisid	telkimine, muuseum, õpitoad	mängutuba, pesupesemine, taaskasutuspunkt, saun, toiduabi vahendamine, õpilaskodu, vererõhu mõõtmine
---	-------------------------	---	-----------------------------	--

Uuringus osalenud inimesed mõistsid kogukonnateenuste mõistet erinevalt: kogukonnateenuse all mõeldi lisaks kogukonnale pakutavate teenustena ka teenuseid, mida pakutakse kogukonnast väljapoole nagu ruumide rent ja majutus.

Joonisel 2 on toodud külaseltside teeninduspiirkonnad ehk kandidid. Noortekeskuste kantide piire ei pandud kaardile, kuna noorteklubid pakuvad teenuseid kitsale sihtgrupile ja teeninduspiirkonnaks on enamasti juhtudel terve vald või ainult lähimad külad. Kandi piirid näitavad külaseltsi teeninduspiirkonda, kust oma kogukonna inimesed külaseltsis erinevaid teenuseid tarbimas käivad. Toetusmeetmete kavandamisel ja toetuste andmisel on kindlasti oluline, kui suur on teenuse sihtgrupp.



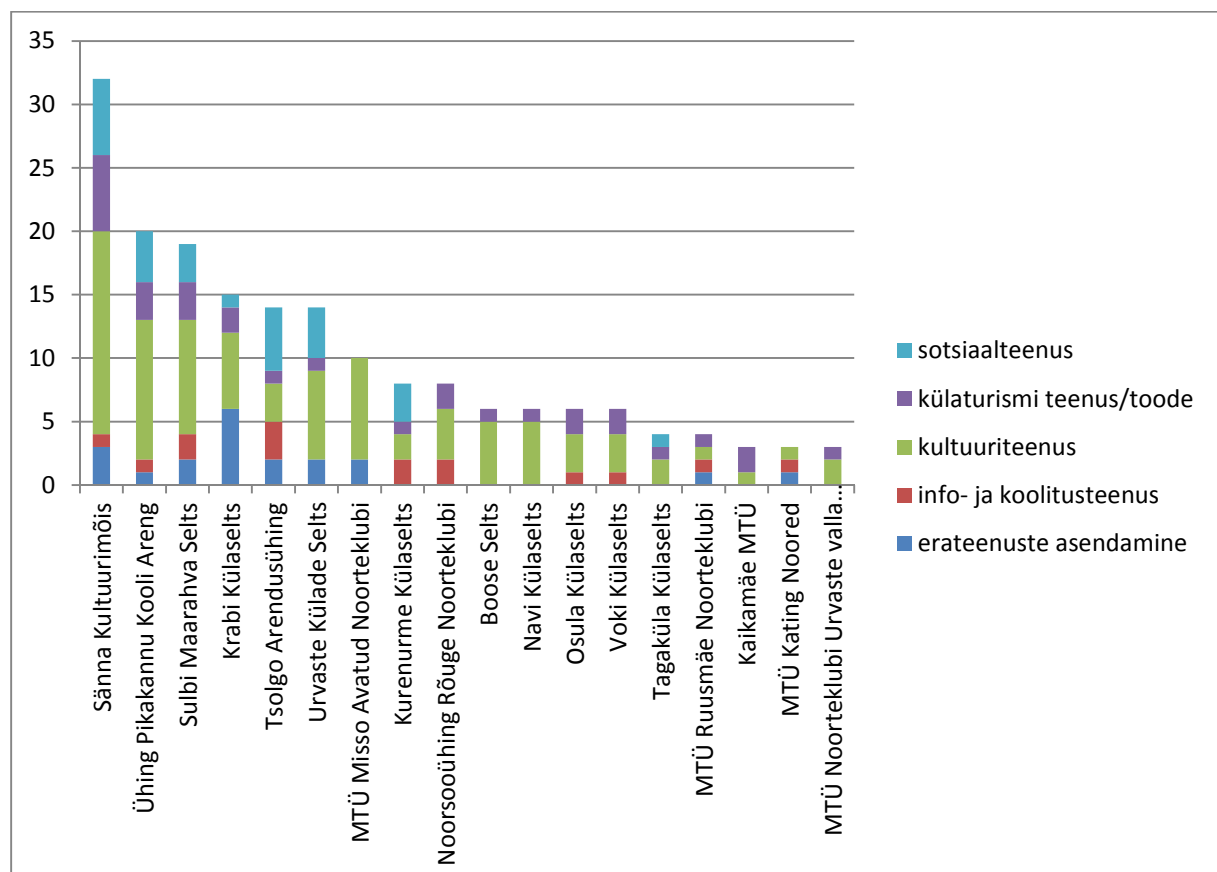
Joonis 1. Võru maakonna intervjuueeritud külaseltside kogukondade paiknemine küla täpsusega ja kattuvad teeninduspiirkonnad.

Noortekeskuste/noorteklubide teeninduspiirkonnaks on terve ümberkaudne vald (Misso, Ruusmäe, Rõuge, Urvaste) või küla (Kating Noored teeninduspiirkonnaks on ainult Kääpa küla). Seltsidel on

teeninduspiirkonnad erineva suurusega (joonis 2). Analüüsist selgus, et külakogukondade piirid ehk teeninduspiirkonnad jäävad üldjuhul sama valla piiridesse. Kattuvaid piirkondi esineb ainult kahe maakonnakeskusele lähedal oleva seltsi puhul Võru vallas. Teeninduspiirkondade suurused varieeruvad ühest külast mõneteistkümmene küalani. Keskusele lähemal olevad kogukonnad on väiksema ruumilise ulatusega kui keskusest kaugemal asuvad kogukonnad, kuna linnalähedases piirkonnas käivad inimesed erinevaid teenuseid rohkem linnas tarbimas.

Ernst&Young (2012) uuringust selgus (kaardistas üle Eesti 931 avalikuks kasutuseks mõeldud küla-, seltsi- ja kultuurimaja ning küsitleti ligi 400 avalike objektide, KOVide, LEADER- tegevusgruppide esindaja), avalikke kooskämiskohti kasutatakse kõige enam ürituste ja huviringide korraldamiseks ning ruumide rendiks. Harvemini pakutakse majades avalikke või kogukonnateenuseid. Ka intervjuudest selgus, et enim pakutakse just erinevate ürituste korraldamist ja huviringe. Järgnevalt on välja toodud detailsem ülevaade pakutavatest teenustest.

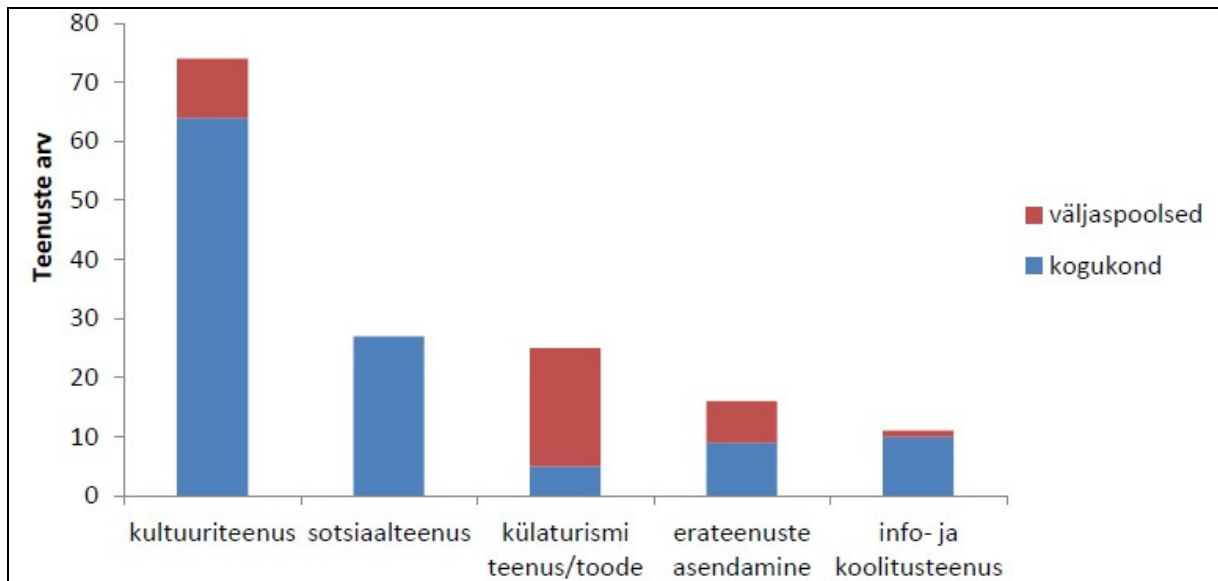
Võrumaa külaseltsides ja noorteklubides pakutavate teenuste arv varieerub MTÜ-de mitmekordselt, väikseim teenuste arv on 3 ja suurim 32. Teenuste liikide lõikes pakutakse enim kultuuriteenuseid, mis moodustab 47% kõikidest külaseltside pakutavatest teenustest. Järgnevad sotsiaalteenused (18%), külaturismi teenused/tooted (17%), erateenuste asendamine (11%), külaturismi teenused/tooted (17%), erateenuste asendamine (11%) ning info- ja koolitusteenused (7%). 18-st MTÜ-st neljas pakutakse kõiki teenuse liike, ülejäänutes pakutakse 2-4 liiki teenuseid (joonis 3). Mida rohkem teenuseid MTÜ pakub, seda rohkem eri liiki teenuseid selles teenusepakettis on.



Joonis 2. Teenuste pakkumine MTÜ-de lõikes teenuste liikide kaupa.

Konkreetsemalt teenuste lõikes vaadates (tabel 2) pakutakse enim eri huviringe (33), (kultuuri)ürituste korraldamist (18), ruumide renti (16) ehk neid teenuseid pakutakse praktiliselt igas MTÜ-s. Järgnevad pesupesemine (9), laagrite korraldamine (7), noortekeskus/noortetuba (7).

78% juhtudel on teenuste sihtgrupiks oma kogukond (eriti kultuuri-, sotsiaal, ja info- ning koolitusteenuste puhul (joonis 4), ülejäänud teenuste sihtgrupp on oma kogukonnast väljaspool olevad inimesed, näiteks teistes kogukondades või valdades elavad inimesed ja mõne seltsi puhul ka välismaalased, näiteks koolituste puhul. Külaturismi teenuste/toodete ja erateenuste asendamise puhul moodustab suur osa tarbijaid väljaspool kogukonda olevad inimesed ehk nende teenuste puhul teenib MTÜ lisaraha. Väljaspoolsete tarbijate arvu osakaal külaseltside lõikes märkimisväärselt eri erine, aga siinkohal tuleb vaadata, mis teenuseid nad tarbimas käivad. Näiteks enamus seltside puhul moodustavad väljaspoolsed tarbijad ruumide rentijad. Osades seltsides on kogukonnaliikmetele ja kogukonnast väljaspoolsetele kehtestatud erinevad hinnad. Kogukonnale on erinevad teenused kas tasuta või kulupõhiselt ja teistele suurem hind, et lisaraha teenida.



Joonis 3. Teenuste jaotus sihtgruppide lõikes.

Analüüsist selgus, et kogu saadud toetussummal (erinevad PRIA külameetmed, Leader toetus, KOP, muud fondid) külaseltsi teenuste arvule mõju polnud. Linnalähedases, 12 kilomeetri raadiuses tsoonis asuvad külaseltsid (Navi, Tagaküla, Osula) on saanud suured toetussummad, kuid teenuseid sellegipoolest neis seltsides palju ei pakuta, kui võrrelda neid seltsidega, kes on saanud vähem toetusi, aga pakuvad rohkem teenuseid. Lähtuvalt sellest tuleks vaadata, kuivõrd teenindab kogukonnakeskus oma kanti ja antavad toetused lähevad suurema inimgrupi hüvanguks. Osula Selts toob välja, et nõudlust uute teenuste järele pole linnalähedastes külates, kus kohalikus asulas on teenused olemas ja vallaga on hea koostöö. Teatud teenuste puhul (ürituste korraldamine, külateater, kino, saun) toimub koostöö erinevate kogukondade vahel. Kui naaberkülas on teenus olemas on lihtsam kohale sõita kui ise korraldada.

Mitmed seltsid tõid välja, et lihtsam oleks teenida raha ning asi ära teha, kuna projektimajandus on pigem väsitav. Seetõttu on mõistlik MTÜ-del teenida raha pakutavate teenustega, et kogukonnakeskuse arendamine ei toimuks ainult siis, kui erinevatest toetusfondidest saab toetust taotleda.

Vajaminevate teenuste nimistu

Külaseltside ja noortekeskustega läbiviidud intervjuudest selgus, et vajaminevaid teenuseid on väga erinevaid.

Kõige suurem nõudlus on järgmiste teenuste järele (toodud olulisuse järjekorras):

- vajaduspõhise transpordi,
- juuksuri,
- interneti,
- kogukonnapoe,
- huviringide,
- lastehoiu ja
- küla korrashoiu järele.

MTÜ-de hinnangul vajatakse viie aasta pärast kõige rohkem:

- vajaduspõhist transporti,
- lastehoidu,
- kogukonnapoodi,
- interneti,
- majutust ja
- töömeest.

Selleks, et teenuseid pakkuda ja kogukonnakeskust korrast hoida, on seltsidel vaja eri tehnikat ja seadmeid. Kõige rohkem vajatakse:

- köögitehnikat,
- heakorrastehnikat,
- pesumasinat/kuiivatit,
- päikese paneele,
- tehnikat kaugtöökeskuse jaoks,
- halumasinat,
- valgus- ja helitehnikat,
- seminaritehnikat ja
- peotelki.

Kokkuvõtteks

Kokkuvõtteks võib järeldada, et VPK tegevuspiirkond on tugeva kultuurilise eripära ja traditsioonidega piirkond. Ennekõike avaldub see eripära võru keele kaudu ning sellest tuleneva kombestikuga. Tegevuspiirkonnas on piisaval hulgal muuseume ning rahvaraamatukogusid. Ühiskoostöö on siin tegevuspiirkonnas alati aktiivne olnud, pikki aastaid on edukalt toimunud Võru Folkloorifestival ning viimastel aastatel on toimunud kahe suurema ürituse esiletõus – UMA PIDO ja UMA MEKK. Esimest on tegevusgrupp toetanud ning teist algatanud ja vedanud. Viimastel aastatel on toimunud aktiveerumine kodanikuaktiivsuse osas – viimase viie aastaga on tekkinud juurde arvestaval määral MTÜ-sid, tõus on olnud 21%.

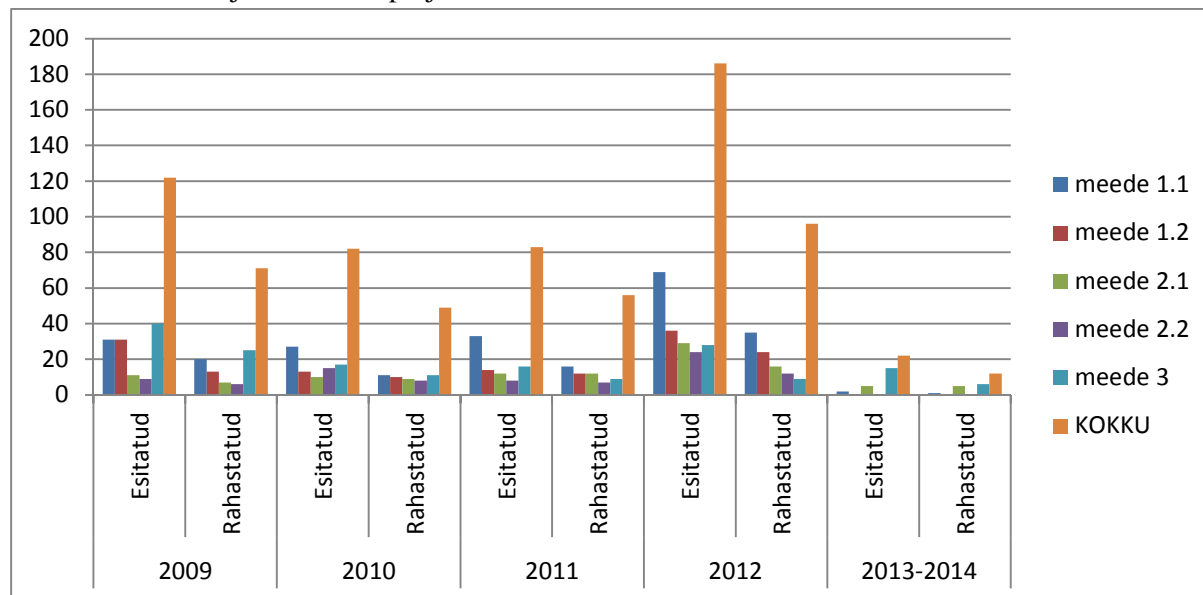
Eelnevate strateegia eesmärkide täitmine ja projektitaotluste analüüs

Vastavalt dokumendile *Eesti maaelu arengukava 2007-2013 Leader-meetme kohalike tegevusgruppide strateegiate vahehindamine ja Võrumaa Partnerluskogu hindamistabelile* oli soovitusi mitmeid. Parendusvaldkonnana toodi esile samuti seda, et eesmärgid peaksid täpsemini kirjeldama soovitud olukorda ning peaksid olema vähem üldsõnalised. Antud strateegia koostamisel on seda arvestatud. Eelneva strateegia eesmärkide analüüsimisel soovitati seada täpsemad tulemusmõõdikuid, kuigi eesmärgid ise olid vahehindamise alusel pigem piisavad, saavutatavad ja isegi ületatavad, samuti meetmed oli strateegia eesmärkidele vastavad ja lähtusid strateegiast. VPK eelmise perioodi strateegia olulisteks võtmesõnadeks olid uuenduslikkus ja koostöö. Vahehindamise analüüs kinnitab, et kõikidest vaadeldud projektidest võib innovaatiliseks pidada 48% ja valdkondade vahelisele koostööle suunatuks 49% projektidest.

VPK tegevusgrupil oli perioodil 2009-2014 kolm meetet: küla- ja kultuurimeede, ettevõtluse meede ja noorte meede.

Eelmisel perioodil 2009-2014 esitati kokku 495 projekti, neist 289 said VPK poolt positiivse otsuse ja ellu viidi neist 264. Küla- ja kultuurimeetmesse (meede 1.1 ja 1.2) esitati 256 projekti, millest positiivse otsuse said 147 projekti ning ellu viidi neist 140, ettevõtluse meetmesse esitati 123 projektitaotlust, positiivse otsuse said 82 projekti ja ellu viidi neist 68 projekti. Noortemeetmesse esitati 116 projektitaotlust, positiivse otsuse said neist 60 ja ellu viidi 56 projekti. Kõige aktiivsem meede oli küla- ja kultuurimeede oma kahe alameetmega (alameetmed 1.1 ja 1.2), järgnes ettevõtlusmeede (alameetmed 2.1 ja 2.2) ning seejärel noortemeede (meede 3).

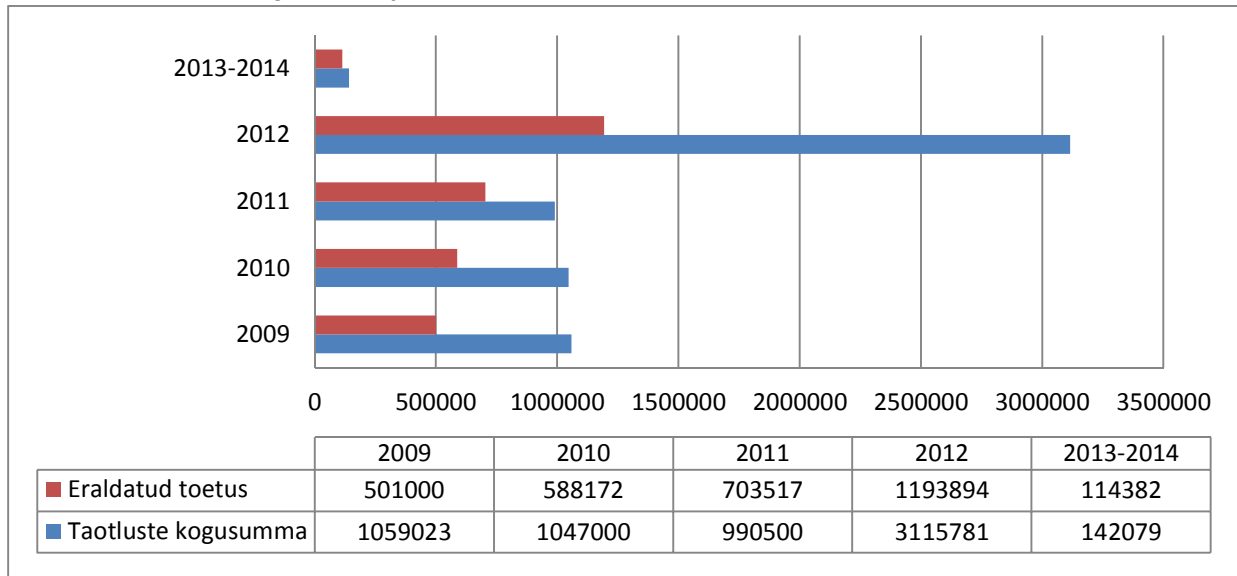
Tabel 14. Esitatud ja rahastatud projektide arv



2009.a-l, mil oli esimene taotlusvoor, esitati 122 taotlust ning rahastati 71 taotlust. Toetust taotleti summale 1 059 023 eurot ja toetust määrati summas 501 000 eurot. 2010.a-l toimus üks taotlusvoor (v.a. ettevõtluskeskkonna arendamise alameede, kus oli kaks vooru) taotlusi esitati 82 ning neist rahastati 49, taotletav summa oli sarnaselt 2009.a-le üle miljoni euro (1 047 000) ja toetust määrati summas 588 172 eurot. 2011.a-l esitati kokku 83 projektitaotlust summale 990 500 eurot ning rahastati 56 projektitaotlust, toetust määrati summas 703 517 eurot. 2012.a-l, mil oli taotlemine kõige aktiivsem nii taotluste kui rahaliste vahendite osas, taotleti 3 115 781 eurot ja toetust määrati 1 193 894 eurot.

2013-2014 toimus neli taotlusvooru (2014.a-l jagati 2013.a voorude kasutamata vahendeid), toetusi taotleti summas 142 079 eurot, toetusi määrati summas 114 382 eurot. Taotlusi oli 22 ning neist ellu viidi 12 projektitaotlust.

Tabel 15. Taotluste kogusumma ja eraldatud toetus



Kõige aktiivsem aasta taotlemiste osas oli VPK tegevusgrupi jaoks 2012.a. 2009-2011 olid võrdlemisi sarnase aktiivsusega nii taotluste arvult kui mahult. Erinevustena võib esile tuua ehk seda, et kui küla- ja kultuurimeede säilitas võrdlemisi ühtlase taseme aastate lõikes, siis aktiveerumine toimus ettevõtluse meetme all

SWOT koond

Tugevused:

- Puiduklaster
- UMA MEKK
- Teadlikkuse kasvamine (koostöö)
- Olemasolevate väikeettevõtjate toetamine
- Tamme-Lauri tamm jne
- Hea tahe ja kõrge motivatsioon
- Head koolitusvõimalused
- Toidutootmismaa olemasolu
- Kogemuste ja haridusega inimesed
- Head suhted valdadega (KOV)
- Ühise koostöö olemasolu
- Ettevõtlikkus
- Looduse ja kultuuri eripära
- Palju vaba ruumi
- Geograafiline asend (piir)
- Tugevad ja aktiivsed kogukonnad (inimesed)
- Palju väikeseid ettevõtjaid
- Õppereisid sihtgruppidele
- Edukalt elluviidud projektid eelmisel perioodil

Nõrkused:

- Ettevõtted on väikesed ja nõrgad
- Keskendutakse liiga väikesele turule
- Eestvedajate ja ressursside puudus koostöövõrgustike arendamiseks
- Ettevõtjate ühendused võiks olla aktiivsemad, vähene koostöövalmidus
- Madal enesehinnang
- Infotehnoloogiliste vahendite halb kättesaadavus ja rakendamisoskuste puudulikkus
- Oskustööliste puudus
- Vähe kohapealseid müügivõimalusi
- Ettevõtetel ressursi puudus (rahaline)
- Ääremaa kuvand
- Logistika – turg on kaugel
- Külakeskuste hoonete kallid ülalpidamine
- Toidukultuuri teadmiste vähesus
- Turundamise nõrkus, ettevõtjad ei tunne sihtgruppe, puudub ülevaade nende probleemidest
- Noorte vähene tööhajumus ja ambitsioon
- Vähe tasuvaid töökohti
- Omafinantseerimise vähene võimekus
- Noortel ei ole soovi siia piirkonda jääda
- Tootearendus on ebapiisav
- Puudulik tagasiside elluviidud projektidest
- Vähene koostöö arenguorganisatsioonide vahel
- Ettevõtte juhid ei teadvusta turunduse tähtsust ja/või ei oska seda teha
- Ei ole majutuskohti, kuhu paigutada turiste, kes oleksid ka toidu tarbijad
- Sesoonsus on väga tugev (kvaliteet aitaks seda lahendada)
- Piirkonnas on vähe niššitooteid
- Teeninduskultuur on kehv

Võimalused:

- Kohalik ressurs
- Looduskeskkond
- Riiklikud prioriteedid
- Mainekujunduse tegemine
- Müüa palju-palju edukamalt
- Leader jt toetusmeetmed
- Kvaliteetteenuste puudumine
- Teenused, mis ühendavad teenuseid
- Koolitusvõimalus
- Toidukultuuriteadmiste olemasolu
- Uudse ja traditsioonide taaselustamine
- Bürokratia vähendamine
- Avatud koostööle
- Koostöö erinevate sektoritega
- Ettevõtlikkusest ettevõtluseni (MTÜst ettevõteteni)
- Tühjad olemasolevad hooned
- Noorte ettevõtlikkuse arendamine
- Rahaline ressurs
- Vabadus teha ja muuta asju
- Info kogumine ja vahetus arenguorganisatsioonide vahel

Ohud:

- Seadusest tulenevate nõuete täitmise keerulises, eeldavad suuri ja nõ mittetasuvaid investeeringuid
- Olematu regionaalpoliitika
- Riiklikud strateegiad
- Rahastamisotsuse järgne raskus projekti elluviimisel
- Motiveeritud inimeste lahkumine
- Aktivistid väsivad
- Projektide jätkusuutlikkus
- Haldusreform (otsustustase liigub inimestest kaugemale)

Tegevuspiirkonna arenguvajaduste kirjeldus

Ettevõtlusvaldkond

- Tugevdamiseks ettevõtjatevahelist koostööd pakkuda enam asjakohast koolitust (turundus, tootearendus, tootmiskorraldus), õppereise maailmapildi laiendamiseks ning omavahelise infovahetuse võimalusi.
- Ühistegevust võiks olla rohkem. Soodustada/tugevdada ühistegevust – ühised messikülastused, ühisstendid, tugevad sektoripõhised klastrid, tugevam koostöö ettevõtjate endi vahel
- Jätakuvalt toetada seadmete soetamist kindlaks määratud tingimustel, et võimaldada töökohtade loomist ja lisandväärtuse kasvu
- Jätakuvalt toetada tootearendust, uuenduslike toodete ja tehnoloogiate kasutuselevõttu
- Toidusektoris on vajalik viia kokku kohalik tootja ja tarbija (ennekõike parem turundus ja müügivõimalused) ning suurendada toidukultuurilaseid teadmisi
- Toetada ettevõtjate investeeringuid oma tegevuse seadustega nõuetele vastavusse viimiseks
- Vajalik on suurendada Võrumaa kultuurilise ja loodusliku omapära rakendamist ettevõtluses, sh siduda enam Võru kultuuri eripära turismisektoriga (söök, saun, keel, laul, tants)
- Võimaldada ettevõtjatel ühisinvesteeringute tegemist, nt ühiskööside rajamiseks, tootmisettevõtete seadmete soetamiseks jm
- Jätakuvalt on vajalik toetada ettevõtete arenguks vajaliku infrastruktuuri (k.a. sel perioodil ka lairiba ühenduste parandamist), ligipääsetavuse ja tehnilise seisukorra parandamist

Noored

- Suurendada noorte ettevõtlikkust (koolitused, õppereiseid, laagrid jt)
- Võimaldada noortele põnevaid kogemusi ning eduelamusi oma kodukohas – õnneliku lapsepõlve kogemus on üks võimalus, et noored pöörduvad siia tagasi
- Võimaldada noorte arvamuste väärtustamist ning võimalust kogukonnaellu panustada – otsustusvabadus kasvatab vastutust
- Võimaldada noortel tööharjumuse tekkimist (nt töömalev, töövari, „Ettevõtlik Kool“) kasvatamiseks noorte enesekindlust ja ambitsioonikust

Kogukondlik areng

- Aidata kaasa kogukondade aktiivsusele läbi kogemuste vahetamise ja ühistegevuse
- Vajalik on toetada teadlikkuse suurendamist kogukonnateenuste pakkumiseks (koolitused, õppereiseid, ümarlauad, kogemuste vahetused)
- Võimaldada kogukonnateenuste pakkumiseks vajalike vahendite soetamist
- Parandada infotehnoloogiliste vahendite kättesaadavust ja kvaliteeti
- Vajalik on muuta külakogukondade hooned energiasäästlikumaks, et suurendada keskuste jätkusuutlikkust ja sõltumatust omavalitsuste rahastamisest
- Jätakuvalt võimaldada kohaliku ja võrumaise kultuuripärandi ja traditsioonide säilimist, arendamist ja taaselustamist
- Vajalik on toetada noorsootöölalast koostööd tegevuspiirkonnas ning motiveerida noorsootöötajaid (kes töötavad kas vabatahtlikult, projektipõhiselt või väikese tasu eest)

Arenguvõimaluste analüüsiiga nimetati ka järgmised põhimõtted: jätkata ettevõtluskeskkonna arendamist ja väiketootmise toetamist – olulisteks valdkondadeks ettevõtluses on nõ *puit ja toit*, kogukondliku arengu osas keskendutakse sel perioodil enam kogukonnateenuste arendamisele ja kogukonnakeskuste energia- ja tervisesäästlikule renoveerimisele. Lisaks otsustati noortele suunatud tegevused integreerida ettevõtluse ning küla- ja kultuuri meetmetesse, et fookuseerida noortele

suunatud tegevusi – noorte ettevõtlikkuse suurendamine ja töökogemuse loomine ning noorte tihedam integreerimine kogukonna ellu aktiivsete kogukonnaliikmetena.

Visioon

Aastal 2020 on Võrumaa Partnerluskogu piirkond, kus elab võrumaine kultuuripärand ja traditsioonid, kus on tugevad ja ühtehoidvad kogukonnad, rõõmsad ja enesekindlad noored, hea ettevõtluskeskkond ja tublid väikeettevõtjad.

Strateegilised suunad ja eesmärgid:

Ettevõtluskeskkonna arendamine:

Strateegiline eesmärk	Mõõdik	Sihttase
1.1 Ettevõtjatevaheline ühistegevus koostöövõrgustike ja omavahelise koostöö kaudu on piirkonnas juurde loonud kvaliteetseid, uuenduslikke ja lisandväärtust loovaid teenuseid (sh infotehnoloogilisi) ja tooteid (sh kohalik toit)	Loodud töökohtade arv	45
	Uute toodete ja teenuste arv	20
	Ettevõtetes loodud lisandväärtus töötaja kohta	10%
	Toetavate ettevõtete mittepõllumajandusliku tegevuse lisandväärtuse kasv	10%
1.2 Tegevuspiirkonna ettevõtjad kasutavad võrumaist kultuuripärandit, kohalikku ressursi ja on partnerid noorte ettevõtlikkuse arendamisel ja töökogemuse omandamisel	Loodud töökohtade arv	15
	Uute toodete ja teenuste arv	15

Kogukondlik areng:

Strateegiline eesmärk	Mõõdik	Sihttase
2.1 Külakogukondade avalikuks kasutuseks mõeldud hooned on renoveeritud energia- ja tervisesäästlikult, lisandunud on uuenduslikud ja kogukonnaliikmeid kaasavad kogukonnateenused ja paranenud on info- ja kommunikatsioonitehnoloogia kättesaadavus.	Loodud töökohtade arv	10
	Avalikuks kasutamiseks ehitatud, rajatud, rekonstrueeritud jms. objektide arv	20
	Pakutavate kogukonnateenuste arv	35
	Toetatud infrastruktuuri investeeringute arv	8
2.2 Tegevuspiirkonna elanikud (k.a. noored) on aktiivsed, tervislikke eluviise järgivad ja motiveeritud ning hindavad võrumaiseid traditsioone ja panustavad kogukonnaellu	Läbiviidud ürituste arv	55
	Läbiviidud koolituste arv	15
	Koostatud uuringute ja analüüside arv	60

	Koostatud ja välja antud infomaterjalide arv	20
--	--	----

Arengustrateegia sidusus ja vastavus Eesti siseste LEADER spetsiifilistele eesmärkidega ja Euroopa Maaelu Arengu Põllumajandusfondi (EAFRD) prioriteetidega ja sihtvaldkondadele

Eesti sisesed LEADER spetsiifilised eesmärgid ja nende sidusus VPK strateegiliste eesmärkidega:

- 1) **ettevõtjate konkurentsivõime tõstmine, eelkõige läbi ühistel tegevustel põhinevate tegevuste rakendamise**
VPK strateegiline eesmärk:
1.1 Ettevõtjatevaheline ühistegevus koostöövõrgustike ja omavahelise koostöö kaudu on piirkonnas juurde loonud kvaliteetseid, uuenduslikke ja lisandväärtust loovaid teenuseid ja tooteid (sh kohalik toit)

- 2) **sotsiaalse kaasatuse edendamine luues uusi töökohti, kaasates kohaliku arengu strateegia ettevalmistamise ja elluviimise protsessi kohalikud elanikud ning parandades teenuste kättesaadavust muuhulgas läbi IT-teenuste parema kättesaadavuse**
VPK strateegiline eesmärgid:
1.2 Tegevuspiirkonna ettevõtjad kasutavad võrumaist kultuuripärandit, kohalikku ressursi ja on partnerid noorte ettevõtlikkuse arendamisel ja töökogemuse omandamisel.
1.1 Ettevõtjatevaheline ühistegevus koostöövõrgustike ja omavahelise koostöö kaudu on piirkonnas juurde loonud kvaliteetseid, uuenduslikke ja lisandväärtust loovaid teenuseid (sh infotehnoloogilisi) ja tooteid (sh kohalik toit)

- 3) **piirkondlike eripärade parem rakendamine, sh kohaliku toidu tootmine**
VPK strateegiline eesmärgid:
1.2 Tegevuspiirkonna ettevõtjad kasutavad võrumaist kultuuripärandit, kohalikku ressursi ja on partnerid noorte ettevõtlikkuse arendamisel ja töökogemuse omandamisel.
1.1 Ettevõtjatevaheline ühistegevus koostöövõrgustike ja omavahelise koostöö kaudu on piirkonnas juurde loonud kvaliteetseid, uuenduslikke ja lisandväärtust loovaid teenuseid (sh infotehnoloogilisi) ja tooteid (sh kohalik toit).
2.2 Tegevuspiirkonna elanikud (k.a. noored) on aktiivsed ja motiveeritud ning hindavad võrumaiseid traditsioone ja panustavad kogukonnaellu.

- 4) **uuenduslike lahenduste leidmise ja kasutuselevõtmise soodustamine sh kogukonnateenuste arendamisel**
VPK strateegiline eesmärk:
2.1 Külakogukondade avalikuks kasutuseks mõeldud hooned on renoveeritud energia- ja tervisesäästlikult, lisandunud on uuenduslikud ja kogukonnaliikmeid kaasavad kogukonnateenused ja paranenud on info- ja kommunikatsioonitehnoloogia kättesaadavus. 1.1
1.1 Ettevõtjatevaheline ühistegevus koostöövõrgustike ja omavahelise koostöö kaudu on piirkonnas juurde loonud kvaliteetseid, uuenduslikke ja lisandväärtust loovaid teenuseid (sh infotehnoloogilisi) ja tooteid (sh kohalik toit)

- 5) **kohaliku tasandi valitsemise parendamine läbi erinevate osapoolte kaasamise.**
VPK strateegiline eesmärk:

1.2 Tegevuspiirkonna ettevõtjad kasutavad võrumaist kultuuripärandit, kohalikku ressursi ja on partnerid noorte ettevõtlikkuse arendamisel.

2.2 Tegevuspiirkonna elanikud on aktiivsed ja motiveeritud ning hindavad võrumaiseid traditsioone ja oskusi, noored panustavad kogukonnaellu, on aktiivsed, kodukohta hindavad ja ambitsioonikad

Maaelu Arengu Euroopa Põllumajandusfondi (edaspidi EAFRD) prioriteedid ja sihtvaldkonnad ning nende sidusus VPK strateegiliste eesmärkidega:

VPK strateegia panustab läbi strateegiliste eesmärkide EAFRD nelja prioriteeti ning nende sihtvaldkondadesse 6B, 6C, 5C, 5B, 2A,1B,1C.

Prioriteet nr 1 – teadmussiirde ja innovatsiooni parandamine põllumajanduses, metsanduses ning maapiirkondades

Sihtvaldkonnad:

1B - põllumajanduse, toidu tootmise ja metsanduse ning teadusuuringute ja innovatsiooni vaheliste sidemete tugevdamine, sealhulgas paranenud keskkonnajuhtimise ja keskkonnategevuse tulemuslikkuse eesmärgil

1C - elukestva ja kutsealase õppe parandamine põllumajandus- ja metsandussektoris;

Prioriteet nr 2 – põllumajandusettevõtete elujõulisuse ja kõigi põllumajandusvormide konkurentsivõime parandamine kõigis piirkondades ning uuenduslike põllumajandustehnoloogiate ja metsade säästva majandamise edendamine

Sihtvaldkond:

2A - kõigi põllumajandusettevõtete majandustegevuse tulemuslikkuse parandamine ning põllumajandusettevõtete ümberkorraldamise ja moderniseerimise hõlbustamine, eelkõige eesmärgiga suurendada turul osalemist ja turule orienteeritust ning põllumajandusliku tegevuse mitmekesistamist

Prioriteet nr 5 – ressursitõhususe edendamine ning vähese CO₂-heittega ja kliimamuutuste suhtes vastupidavale majandusele ülemineku toetamine põllumajanduses ning toiduainete- ja metsandussektoris

Sihtvaldkonnad:

5B - energiakasutuse tõhustamine põllumajanduses ja toiduainetetööstuses;

5C - taastuvate energiaallikate, kõrvalsaaduste, jäätmete, jääkide ja muude toiduks mittekasutatavate toorainete pakkumise ja kasutamise hõlbustamine biomajanduse edendamise

Prioriteet nr 6 – sotsiaalse kaasamise, vaesuse vähendamise ja maapiirkondade majandusliku arengu edendamine

Sihtvaldkonnad:

6B - maapiirkondade kohaliku arengu soodustamine;

6C - info- ja kommunikatsioonitehnoloogia kättesaadavuse, kasutamise ja kvaliteedi parandamine maapiirkondades.

Meetmed

Strateegiliste eesmärkide elluviimiseks rakendab VPK kolme meetet. Nendeks on Küla- ja kultuurimeede, Ettevõtlusemeede ja Riigisisese- ja väliskoostöö meede.

Meede 1: Küla- ja kultuurimeede

Alameede 1.1. – Külakogukondade arendamine (Art 20)

<p>Strateegia meetme rakendamise vajaduste lühikirjeldus</p> <p>VPK tegevuspiirkond ise on hõredalt asustatud, vaid 9,7 elanikku km² kohta, rahvaarvuks on 19184 inimest ning see väheneb igal aastal 1-1,5%-i. Samuti vähenev noorte arv tegevuspiirkonnas võrreldes muude elanike gruppidega on suurem. Rahvastiku vähenemine ning sh noorte vähenev arv viitavad ka ohule, et ka noori peresid ei tule juurde. Seetõttu on tegevusgrupi jaoks oluline panustada elukeskkonna kvaliteedi säilitamisse ning parandamisse läbi kogukonnaliikmete endi aktiivsust toetades. Vaja on toetada just kogukondade aktiivsuse tõusu, sest ka lisaks piirkonna hajaasustuse tõttu on vähenemas kvaliteetsete kogukondlike teenuste kättesaadavus. Vaja on toetada neid kogukonnaliikmeid, kes soovivad panustada elukeskkonna kvaliteedi hoidmisesse ning parandamisse endi kodukohas. Selleks näeb VPK oma strateegiaga ette kvaliteetsete (kogukonna)teenuste pakkumise ning kaasaegsete ja energiatõhusate avalike hoonete renoveerimise toetamist.</p> <p>Võrumaa Partnerluskogu viis 2014.a läbi kogukonnateenuste uuringu oma tegevuspiirkonnas selgitamaks piirkonna vajadusi ja soove kogukonnateenuste arendamise osas. Uuring andis kinnitust, et kogukonnateenuse arendamine ja võimaldamine tegevuspiirkonnas on vajalik. Maapiirkondades esineb tihti turutõrke olukord, kus vähenenud elanikkonna tingimustes teenuse nõudlus väheneb ja hind tõuseb, mille tagajärjel pole erasektor huvitatud teenuste pakkumisest. Ka avalikul sektoril on sellises olukorras raske teenuse elujõulisust säilitada. Eelnimetatud probleemide üheks lahenduseks maapiirkonnas on teenuste kogukondlik korraldamine vabatahtlikkuse korras, mis oleks organiseeritud läbi MTÜ-de. MTÜ-de motiiv on pakkuda teenust, kui avalik sektor ei taga kvaliteetset teenust, kui teenus üldse puudub või kogukond on huvitatud soodsama hinnaga teenusest</p> <p>Arenguvajadused, mis antud meetme rakendamise vajadust toetavad, on järgmised:</p> <ul style="list-style-type: none">• Aidata kaasa kogukondade aktiivsusele läbi kogemuste vahetamise ja ühistegevuse• Vajalik on toetada teadlikkuse suurendamist kogukonnateenuste pakkumiseks (koolitused, õppereisid, ümarlauad, kogemuste vahetused)• Võimaldada kogukonnateenuste pakkumiseks vajalike vahendite soetamist• Parandada infotehnoloogiliste vahendite kättesaadavust ja kvaliteeti• Vajalik on muuta külakogukondade hooned energiasäästlikumaks, et suurendada keskuste jätkusuutlikkust ja sõltumatust omavalitsuste rahastamisest• Võimaldada noorte arvamuste väärtustamist ning võimalust kogukonnaellu panustada – otsustusvabadus kasvatab vastutust
<p>Meetme eesmärgid:</p> <ol style="list-style-type: none">1. Olemas on oskused ja teadmised ning tehniline võimekus kogukonnateenuse pakkumiseks2. Külakogukondade avalikuks kasutuseks mõeldud hooned on renoveeritud energia- ja tervisesäästlikult
<p>Toetatavad tegevused</p> <ol style="list-style-type: none">1. Kogukonnateenuste pakkumiseks vajalike väikeinfrastruktuuri investeeringud2. Ehituslik projekteerimine, muinsuskaitse eritingimuste koostamine, keskkonnamõjude hindamine,

ehitusjärelvalve (koos ehitusega) jms.		
3. Avalikuks kasutuseks mõeldud hoonete ja rajatiste energia- ja tervisesäästlik rekonstrueerimine, remontimine, parendamine, rajamine, ehitamine		
4. Avalike teenuste (k.a. vaba aja tegevused ja kultuur) ja funktsioonide täitmiseks vajalikud investeeringud		
5. Uuringud, mis on seotud külade ja maapiirkondade kultuuripärandi säilitamise, taastamise ja selle kvaliteedi parandamisega (taotleja saab ka üksiktaotleja)		
Meetme sihtgrupp		
mittetulundusühendused, sihtasutused, kohalikud omavalitsüksused, kohalik LEADER tegevusgrupp ja ettevõtjad.		
Saavutatavad indikaatorid ja sihttasemed		
Indikaatori tüüp	Indikaator	Eesmärk 2015-2020
Väljundnäitajad	Toetust saanud projektide arv	50
	Kasusaavate elanike arv	30 000
Maksimaalsed toetussummad ja -määrad		
<p>MTÜ, SA ja Kohalik omavalitsüksus toetuse määr kuni 90% abikõlblikest kuludest.</p> <p>Infrastruktuuriinvesteeringute toetuse taotlemisel on toetuse määr MTÜ, SA ja Kohalik omavalitsüksuse puhul 60% abikõlblikest kuludest, välja arvatud investeeringud lairiba interneti infrastruktuuri, mis on 90% toetusmääraga abikõlblikest kuludest. Minimaalne toetuse summa taotleja kohta ühes taotlusvoorus on 1500 eurot ja maksimaalne toetussumma ühe taotleja kohta ühes taotlusvoorus on 40 000 eurot. Kohaliku omavalitsusel pole 20 % käibemaks abikõlblik kulu.</p>		

1.2 Alameede – Kohaliku kultuuripärandi säilitamine läbi ühiskoostöö (Art.35)

Strateegia meetme rakendamise vajaduste lühikirjeldus		
<p>VPK tegevuspiirkond (koos Võru linnaga) on Võrumaa ajaloolise kultuuripiirkonna süda. VPK tegevuspiirkonna eripäraks on võru keele kõnelemine, mis on ka võrukeste identiteedi peamine alus. Peale selle arvestab Võru maarahvas paljuski veel külakogukonna arvamuse ja tavadega. Võrumaa vana rahvakultuur on silmapaistev rikkus kogu Eesti jaoks ning seetõttu vajab jätkuvat toetust ja tähelepanu. Murekohaks võib pidada seda, et noori siseneb tööturule vähem kui inimesi lahkub pensionile. Seetõttu peetakse oluliseks panustada noorte aktiivsuse suurendamisele läbi noorte tugevateks kogukonnaliikmeteks kasvatamise kaudu.</p> <p>Arenguvajadused, mis antud meetme rakendamise vajadust toetavad, on järgmised:</p> <ul style="list-style-type: none"> • Jätkuvalt võimaldada kohaliku ja võrumaise kultuuripärandi ja traditsioonide säilimist, arendamist ja taaselustamist • Aidata kaasa kogukondade aktiivsusele läbi kogemuste vahetamise ja ühistegevuse • Vajalik on toetada noorsootöölalast koostööd tegevuspiirkonnas ning motiveerida noorsootöötajaid • Võimaldada noorte arvamuste väärtustamist ning võimalust kogukonnaellu panustada – otsustusvabadus kasvatab vastutust 		
Meetme eesmärgid		
<ol style="list-style-type: none"> 1. Tegevuspiirkonna elanikud (k.a. noored) on aktiivsed ja motiveeritud ning hindavad võrumaiseid traditsioone ja oskusi 2. Noored panustavad kogukonnaellu, nad on aktiivsed, kodukohta hindavad ja ambitsioonikad 		
Toetatavad tegevused (tegevusi saab ellu viia vastavalt määruses sätestatud tingimustele)		
<ol style="list-style-type: none"> 1. Kohalikul kultuuri- ja ajaloopärandil ja traditsioonidel põhinevate ürituste korraldamine 2. Koolituste, õpitubade korraldamine sh koolituste ja õpitubade tarbeks vahendite soetamine 3. Põhitegevuseks vajalike vahendite ja seadmete soetamine, mida projektitoetuse taotleja raamatupidamise sisekorraeeskiri käsitleb põhivarana 4. Rahva- ja tervisespordi propageerimine (üritused, võistlused jm) 5. Piirkondlike koostöövõrgustike ja partnerluste väljaarendamine (sh seminarid, konverentsid, messid) 6. Kohalikku arengut käsitlevate uuringute, analüüside ja strateegiate koostamine 7. Kohalikke piirkondi tutvustava infomaterjalide ja trükiste koostamine ja avaldamine 8. Tegevuspiirkonna mainekujundus sh meened, tooted, materjalid, reklaam jms. 9. Tegevuspiirkonna ülene mittetulundusühingute ja sihtasutuste koolitamine ja õppereiside korraldamine 		
Meetme sihtgrupp		
Mittetulundusühendused, sihtasutused, kohalikud omavalitsused, kohalik LEADER tegevusgrupp		
Saavutatavad indikaatorid ja sihttasemed		
Indikaatori tüüp	Indikaator	Eesmärk 2015-2020
Väljundnäitajad	Toetust saanud projektide arv	30
	Kasusaavate elanike arv	30 000
Maksimaalsed toetussummad ja –määrad		
MTÜ, SA ja KOV toetuse määr kuni 90% projekti abikõlblikest kuludest. Kohaliku omavalitsusel pole 20 % käibemaks abikõlblik kulu. Minimaalne toetuse summa taotleja kohta ühes taotlusvoorus on 5000 eurot ja maksimaalne toetussumma taotleja kohta ühes taotlusvoorus on 30 000 eurot.		

Meede 2 – Ettevõtluse meede

2.1 Alameede – Ettevõtluskeskkonna arendamine (art 35, art 45, art 17, art 19)

Strateegia meetme rakendamise vajaduste lühikirjeldus

Koostööd ettevõtlusvaldkondades tehakse peamiselt kahes valdkonnas – puidutöötlemise ja mööblitööstuse ning toiduainete tootmises. Toimivad kaks koostöövõrgustikku UMA MEKK ja Kagu-Eesti Puiduklaster. Kuna need kaks valdkonda on olulised majandusarengu vedajad tegevuspiirkonnas, on mõlema valdkonna koostöö jätkuv toetamine oluline ka uuel perioodil. Oluliseks on ka teiste erinevate ettevõtjatevaheliste koostööde toetamine. Jätkuvalt on tegevuspiirkonnas oluline toetada infrastruktuuri investeeringud, mis aitaks parandada ettevõtluskeskkonda üldisemalt.

Kui ettevõtlusaktiivsust võib tegevuspiirkonnas hinnata kõrgeks, siis murekohaks võib pidada seda, et noori siseneb tööturule vähem kui inimesi lahkub pensionile. Seetõttu peetakse oluliseks panustada noorte aktiivsuse suurendamisele läbi noorte ettevõtlikkuse arendamise.

Arenguvajadused, mis antud meetme rakendamise vajadust toetavad, on järgmised:

- Tugevdamiseks ettevõtjatevahelist koostööd pakkuda enam asjakohast koolitust (turundus, tootearendus, tootmiskorraldus), õppereise maailmapildi laiendamiseks ning omavahelise infovahetuse võimalusi.
- Ühistegevust võiks olla rohkem. Soodustada/tugevdada ühistegevust – ühised messikülalastused, ühisstendid, tugevad sektoripõhised klastrid, tugevam koostöö ettevõtjate endi vahel
- Võimaldada ettevõtjatel ühisinvesteeringute tegemist, nt ühiskööride rajamiseks, tootmisettevõtete seadmete soetamiseks jm
- Jätkuvalt on vajalik toetada ettevõtete arenguks vajalikku infrastruktuuri (k.a. sel perioodil ka lairiba ühenduste parandamist), ligipääsetavuse ja tehnilise seisukorra parandamist
- Vajalik on suurendada Võrumaa kultuurilise ja loodusliku omapära rakendamist ettevõtluses, sh siduda enam Võru kultuuri eripära turismisektoriga (söök, saun, keel, laul, tants)

Meetme eesmärgid

1. Toimib ettevõtjatevaheline ühistegevus erinevate koostöövõrgustike ja omavahelise koostöö kaudu
2. Tegevuspiirkonna ettevõtjad kasutavad võrumaist kultuuripärandit, kohalikku ressursi ja on partnerid noorte ettevõtlikkuse arendamisel
3. Tegevuspiirkonna noored on ettevõtlikud ja omavad nii töö- kui ettevõtluskogemust
4. Ettevõtted pakuvad kvaliteetseid ja lisandväärtust loovaid tooteid ja teenuseid

Toetatavad tegevused

1. tootearendus mitme ettevõtja koostöös teenuste või toodete pakkumiseks (sh tootearenduseks vajalikud investeeringud, seadmed, projekteerimine)
2. teenuse arendus, mis on suunatud Võrumaa Partnerluskogu tegevuspiirkonna elanikele (sh teenuse arenduseks vajalikud investeeringud, seadmed)
3. ühisturustamine ettevõtete koostöös (s.t. kolme või enama ettevõtte koostöös, koostöö katuseorganisatsioonide ja ettevõtjate liitude kaudu) ühiselt teenuste pakkumiseks
4. infrastruktuuriinvesteeringud ettevõtluse seisukorra parandamiseks, s.t. elektrivarustuse, veevarustuse, kanalisatsiooni ja telekommunikatsiooni investeeringud ja investeeringud teedesse;
5. ettevõtlust toetavate klastrite ja võrgustike arendamiseks vajalikud mittetootlikud investeeringud (taotleja saavad vaid MTÜ-d ja SA-d, mis tegutsevad ettevõtjate katuse- ja tugioorganisatsioonide või ettevõtjate ühendustena)

6. mootorsõiduki ostmise kulud, mille sihtotstarve on tegevusgrupi tegevuspiirkonnas elanikele teenuste osutamine
7. ettevõtjate tugisüsteemi loomine ja rakendamine
8. noorte ettevõtlikust arendavad tegevused
9. UMA MEKK kaubamärgi ja kohaliku toidu arendamist toetavad tegevused ja investeeringud.

Meetme sihtgrupp

Mikro- ja väikeettevõtted (vastavalt Euroopa komisjoni määruse (EÜ) nr 1698/2005 art 54, mittetulundusühingud, sihtasutused, kohalikud omavalitsused ja kohalik LEADER tegevusgrupp.

Indikaatori tüüp	Indikaator	Eesmärk 2015-2020
Väljundnäitajad	Toetust saanud projektide koguarv	70
	Sh kohaliku toiduga seotud projektide arv	25
	Sh ühisprojektide arv	15
	Sh noorte ettevõtlikkust toetavate projektide arv	10
	Paranenud teenustest kasu saavad maapiirkondade elanikud	10000

Toetussumma ja -määrad

Toetussumma: Väikseim toetus taotleja kohta ühes taotlusvoorus on 3000 eurot ja suurim toetus taotleja kohta ühes taotlusvoorus 40 000 eurot.

Toetusmäär on:

1. infrastruktuuriinvesteeringu puhul kuni 60% projekti kogumaksumusest;
2. ettevõtjatele kuni 60% projekti kogumaksumusest;
3. mittetulundusühingutel, sihtasutustel ja kohalikel omavalitsustel kuni 90% projekti kogumaksumusest, sealhulgas vähemalt 10% omaosalusest peab olema rahalise panusena;
4. mootorsõiduki ostmiseks toetuse taotlemise korral antakse ettevõtjale projektitoetust kuni 40% abikõlblike kulude maksumusest;
5. Infrastruktuuriinvesteeringute toetuse taotlemisel on toetuse määr MTÜ, SA ja Kohalik omavalitsüksuse puhul 60% abikõlblikest kuludest, välja arvatud investeeringud lairiba interneti infrastruktuuri, mis on 90% toetusmääruga abikõlblikest kuludest.
6. Kohaliku omavalitsusel pole 20 % käibemaks abikõlblik kulu.

2.2 Alameede – Väiketootmisettevõtete arendamine (art 45, art 19)

Strateegia meetme rakendamise vajaduste lühikirjeldus

Tegevuspiirkonna majandusarengus on arvestatavaks valdkonnaks töötlev tööstus, ennekõike metsamajandamise, puidutöötlemise, mööblitööstuse ja toiduainetetööstuse ettevõtted. Need valdkonnad – puit ja toit – veavad tegevuspiirkonna eksporti ning loovad töökohti. Nii tööhõive, müügitulu, ekspordi ja ärikasumi alusel on need valdkonnad strateegiliselt olulised piirkonnale. Samuti domineerivad piirkonnas mikroettevõtjad ning nende jätkuv toetamine on vajalik.

Arenguvajadused, mis antud meetme rakendamise vajadust toetavad, on järgmised:

- Jätakuvalt toetada tootearendust, uuenduslike toodete ja tehnoloogiate kasutuselevõttu
- Jätakuvalt toetada seadmete soetamist kindlaks määratud tingimustel, et võimaldada töökohtade loomist ja lisandväärtuse kasvu
- Toetada ettevõtjate investeeringuid oma tegevuse seadustega nõuetele vastavusse viimiseks
- Vajalik on suurendada Võrumaa kultuurilise ja loodusliku omapära rakendamist ettevõtluses, sh siduda enam Võru kultuuri eripära turismisektoriga (söök, saun, keel, laul, tants)
- Jätakuvalt on vajalik toetada ettevõtete arenguks vajaliku infrastruktuuri (k.a. sel perioodil ka lairiba ühenduste parandamist), ligipääsetavuse ja tehnilise seisukorra parandamist

Meetme eesmärgid

1. Ettevõtted pakuvad kvaliteetseid ja lisandväärtust loovaid tooteid ja teenuseid
2. Tegevuspiirkonna ettevõtjad kasutavad võrumaist kultuuripärandit, kohalikku ressursi ja on partnerid noorte ettevõtlikkuse arendamisel

Toetatavad tegevused

1. tootmisehoone rekonstrueerimine, laiendamine ja uue ehitamine (v.a. asendusinvesteeringud);
2. olemasoleva tootmisehoone nõuetele vastavusse viimiseks tehtavad ehitustööd (v.a. asendusinvesteeringud);
3. infrastruktuuriinvesteeringud ettevõtluse seisukorra parandamiseks, s.t. elektrivarustuse, veevarustuse, kanalisatsiooni ja telekommunikatsiooni investeeringud ja investeeringud teedesse;
4. tootmisprotsessiga ja äriplaaniga otseselt seotud uute masinate või seadmete soetamine, sealhulgas masina või seadmega seotud tarkvara ostmine, paigaldamine ja rakendamine;
5. toetusega soetatud või olemasoleva ja äriplaaniga otseselt seotud seadme või masina kasutamise koolitus;
6. toote arendamine, muutmine või täiendamine ja disainilahenduse loomine;
7. toetuse saanud tegevusega seotud turundustegevus;
8. patentide, kaubamärgi ja kasuliku mudeli taotlemine, vastavalt Patendiseaduses või Kasuliku mudeli seaduses sätestatud tingimustel ja kehtestatud korras. Samuti litsentside, patendi või kasuliku mudeli ostmine;
9. tööstusomandialaste infouuringute tellimine, tööstusomandi õiguskaitse alane nõustamine ning teiste ettevõtete või teadusasutuste poolt lepingute alusel teostatud ja projekti eesmärgi saavutamiseks otseselt seotud tööd;

Meetme sihtgrupp

Võrumaa Partnerluskogu tegevuspiirkonnas vähemalt aasta tegutsenud mikroettevõtjad või füüsilisest isikust ettevõtjad:

- 1) kes tegutsevad valdkonnas, mis on üles loetletud Eesti majanduse tegevusalade klassifikaatoris EMTAK 2008 jaos C - töötlev tööstus ja
- 2) kes annavad tööd alla 10 inimesele ja
- 3) kelle aastane müügitulu ja/või aastabilansi kogumaht ei ületa 2 miljonit eurot.

Saavutatavad indikaatorid ja sihttasemed

Indikaatori tüüp	Indikaator	Eesmärk 2015-2020
------------------	------------	-------------------

Väljundnäitajad	Kasusaajate arv	300
	Toetavate projektide arv	40
Toetussumma ja -määrad		
<p>Väikseim toetus taotleja kohta ühes taotlusvoorus on 3000 eurot ja suurim toetus taotleja kohta ühes taotlusvoorus 40 000 eurot.</p> <p>Toetusmäär on kuni 60% projekti kogumaksumusest, kui projekti elluviimise koht asub vallas, mis ei piirne maakonnakeskusega ning kuni 50% projekti kogumaksumusest, kui projekti elluviimise koht asub vallas, mis piirneb maakonnakeskusega. Infrastruktuuriinvesteeringute toetuse taotlemisel on toetuse määr samuti vastavalt 50% või 60% abikõlblikest kuludest, välja arvatud investeeringud lairiba interneti infrastruktuuri, mis on 90% toetusmääraga abikõlblikest kuludest.</p>		

Meede 3 – Riigisisese- ja väliskoostöö meede

Strateegia meetme rakendamise vajaduste lühikirjeldus
<ol style="list-style-type: none"> 1. Uute teadmiste ja innovaatiliste tegevuste lisandumine ettevõtjate ja kogukondade omavahelisele koostööle, uuenduslikke ja lisandväärtust loovate teenuste ja toodete (sh kohalik toit) täiustamisele 2. Parimate praktikate ja konkurentsivõime tõstmise kogemuse rakendamine võrumaise kultuuripärandi ja kohaliku ressursi kasutamisel ettevõtluses ja teenuste arendamisel sh. noorte ettevõtlikkuse arendamisel ja töökogemuse omandamisel 3. Innovaatiliste ja uute oskuste lisandumine külakogukondade avalikuks kasutuseks mõeldud hoonete renoveerimisel, kogukonnateenuste arendamisel, info- ja kommunikatsioonitehnoloogia kasutamisel. 4. Uute koostööpartnerite ja uute teadmiste kaudu tegevuspiirkonna elanike (k.a. noored) ja ettevõtjate aktiivseerimine ja motiveerimine
Meetme eesmärgid
Tegevuspiirkonna ettevõtjad ja kogukonnad (sh noored) kasutavad koostöös saadud uusi teadmisi ja oskusi, on innovaatilised ja kasutavad parimate praktikate kogemust omavahelises koostöös, teenuste ja toodete arendamisel, kohaliku ressursi ja kultuuripärandi kasutamisel.
Toetatavad tegevused
<p>Meetme raames on toetatavad tegevused, mis aitavad saavutada meetme eesmärki ja on selgelt seotud meetme rakendamise vajadustega.</p> <p>Meetme raames toetatakse tegevusi, mis on seotud nii riigisiseste kui ka riigiväliste koostööprojektide (sh. koostööprojektid kolmandate riikidega) elluviimisega.</p> <p>Riigiväliste koostööprojektide on toetatavad ka ettevalmistamise kulud sh. on toetatavad tegevused: uuringud, analüüsid, konsultatsioonid, , infomaterjalide väljaandmise kulud, personali- ja üldkulud sh. projektjuhtimine, tõlkekulud, seminaride, õppepäevade jms. ürituste korraldamise kulud, reisi – ja transpordikulud ning muud kulud, mis on kooskõlas Euroopa Parlamendi ja nõukogu määruse (EL) nr 1303/2013 artiklitega 65-71 ja määruse (EL) nr. 1305/2013 artiklitega 60-63</p>
Toetuse saaja

MTÜ Võrumaa Partnerluskogu
Nõuded projektitoetuse taotlejale ja toetuse saajale
Koostööprojektis osaleb kohalik tegevusgrupp koos teise kohaliku tegevusgrupiga. Lisaks võib koostööprojekti olla kaasatud muu avaliku ja erasektori partnerlusel põhinev ühendus, kelle põhikirjaline eesmärk on suunatud maaelu arendamisele ja kes on oma tegevuspiirkonna kohta välja töötanud strateegia
Taotluse hindamiskriteeriumid
Koostööprojekti ja koostööprojekti ettevalmistava toetuse taotluse kiidab heaks MTÜ Võrumaa Partnerluskogu üldkoosolek
Toetuse maksimaalne suurus ja määr
Minimaalne toetussumma ühe taotluse kohta on 3000 eurot ja maksimaalne toetussumma ühe taotluse kohta on 50 000 eurot. Toetuse määr on riigiväliste koostööprojektide ettevalmistamisel kuni 100% abikõlblikest kuludelt ning koostööprojektide elluviimisel kuni 90% abikõlblikest kuludest
Meetme indikaatorid ja sihttasemed
Riigisiseste ja riigiväliste koostööprojektide ettevalmistamine - 6 Riigisiseste ja riigiväliste koostööprojektid - 3 Toetuse summa – 10% kogu meetmete vahenditest
Viide maaelu arengu määruse sihtvaldkonnale, mille eesmärkide saavutamisele meede kaasa aitab:
Sihtvaldkond 6B: Maapiirkondade kohaliku arengu soodustamine

Meetmete hindamiskriteeriumid

VPK lähtub meetmete hindamisel järgmistest põhimõtetest:

- Taotluse prioriteetsust hindab vähemalt 5-liikmeline MTÜ Võrumaa Partnerluskogu juhatuse poolt kinnitatud hindamiskomisjon (edaspidi komisjon).
- Komisjon kasutab taotluste prioriteetsuse määramisel käesolevat hindamismetoodikat.
- Hindamine toimub kolmes etapis:
 1. Komisjoniliikme individuaalne töö projektitaotlustega VPK büroos kohapeal,
 2. Projektitaotluste paikvaatlused hindamiskomisjoni poolt ja/või kohtumised projektitaotluse esitaja(te)ga,
 3. Hindamiskomisjoni koosolek, kus projektitaotlused hinnatakse, koostatakse paremusjärjestus ning vormistatakse ettepanek VPK juhatusele projektide heakskiitmiseks.
- Komisjoni liikmete hinded iga kriteeriumi kohta kajastatakse hindamistabelis ühtse aritmeetilise keskmisena, mis seejärel korrutatakse läbi kriteeriumi osakaaluga ning saadud tulemused summeeritakse koondhindeks.
- Maksimaalne punktisumma projekti hindamisel on "4" palli.
- Hinnang taotlusele loetakse positiivseks, kui hindamisel antud koondhinne on vähemalt 2,5 palli.
- Kõikide projektitaotluste hindamised protokollitakse ja allkirjastatakse.

Hindamine toimub järgneva hindamisskaala alusel täisarvudes:

- 0 – puudulik
- 1 – nõrk
- 2 – keskpärane
- 3 – hea
- 4 – väga hea

Meede 1: Küla- ja kultuurimeede

Alameede 1.1 Külakogukondade arendamine taotluste hindamismetoodika

Hindamis-kriteeriumid	Hinne	Osa-kaal	Hindamiskriteeriumide miinimum- ja maksimumväärtuste määratlused	
1. Projekti prioriteetsus	0-4	35%	0	<ul style="list-style-type: none"> Projekt ei ole kohaliku tegevusgrupi strateegia seisukohast prioriteetne: ei tulene kohaliku tegevusgrupi strateegiast Projekti tegevused on vastuolus strateegia ja meetme nõuetega Projekt ei toeta kogukonda, ei ole kooskõlas tegevusgrupi arengustrateegiaga
			4	<ul style="list-style-type: none"> Projekti eesmärk, tegevused ja kavandatavad tulemused on vastavuses kohaliku tegevusgrupi strateegia ja meetme nõuetega Kuivõrd projekt toetab kogukonna arengut Kuivõrd projekti partnerid on kaasatud projekti, tegevustesse Kuivõrd projekti läbiviimisele on kaasatud sihtgrupid ja lõppkasusaajad Projekti on kooskõlas tegevusgrupi arengustrateegia eesmärkidega
2. Projekti mõju LEADER programmi eesmärkide saavutamisele	0-4	25%	0	<ul style="list-style-type: none"> Projektil puudub eeldatav mõju programmi eesmärkide saavutamisele või ei ole selle saavutamine realistlik. Projekt ei sisalda piisaval hulgal vajalikku informatsiooni mõju hindamiseks Projekti elluviimisele ei ole kaasatud kohalikku elanikkonda ja pole järgitud partnerluse põhimõtet
			4	<ul style="list-style-type: none"> Projekti mõju programmi eesmärkide saavutamisele on oluline; mõju saavutamise mehhanism on üksikasjalikult kirjeldatud ja vastab meetmes toodud tegevustele; Kuivõrd on kaasatud projekti elluviimisele kohalikku elanikkonda Kuivõrd on projekt uuenduslik, lisandväärtust loov Kuivõrd on projekti etapilise tegevuse puhul põhjendatud etappidesse jagamise otstarbekus ja vajadus ning kas iga etapi puhul on saavutatav eesmärgipärane tulemus ja mõju; Kuivõrd täiendab projekt olemasolevat infrastruktuuri; Kuivõrd on kaasatud projekti elluviimisele erinevaid generatsioone Kuivõrd suurendab projekt elanikkonna omaalgatust, koostöötahet ja sotsiaalseid suhteid

3. Projekti jätkusuutlikkus	0-4	20%	0	<ul style="list-style-type: none"> • Projekt ei ole jätkusuutlik, • Ei ole kavandatud tegevusi ja vahendeid projekti edasisteks tegevusteks; • On tuvastatav muu väline risk, mis seab kahtluse alla objekti või tegevuste jätkusuutlikkuse; • Projekt ei sisalda piisaval hulgal vajalikku informatsiooni jätkusuutlikkuse hindamiseks.
			4	<ul style="list-style-type: none"> • On olemas garantii (pädeva organi otsus) objekti või tegevuse võimekuse kohta ja majandamiseks on kavandatud piisavalt ressursse; • Projekti järgnevad etapid läbi mõeldud, riskid on määratletud ja maandatud; • Projekti jätkusuutlikkus on piisavalt põhjendatud ja üksikasjalikult kirjeldatud.
4. Projekti ettevalmistuse kvaliteet	0-4	15%	0	<ul style="list-style-type: none"> • Projekti taotlus ei sisalda piisavalt vajalikku informatsiooni projekti hindamiseks; • Kavandatud tegevused on ebaloogilised või nad on ebapiisavad eesmärkide saavutamiseks; • Projekti tegevuste seotus projekti eesmärkidega ei ole piisavalt põhjendatud • Ei vasta kinnitatud taotlusvormile ja ei sisalda meetmelehel toodud kohustuslikke lisadokumente.
			4	<ul style="list-style-type: none"> • Projektis on selgelt välja toodud eesmärk, mida projekti tegevuse(te)ga soovitakse saavutada; • Eesmärgid on sõnastatud konkreetselt ja nende saavutamine tagab lõppeesmärgi saavutamise; • Tegevused on optimaalsed ja loogilises järjestuses, aitavad saavutada planeeritud tulemusi, kõrvaldada probleemi või luua lisandväärtust; • Projekt sisaldab piisaval hulgal vajalikku informatsiooni. • Vastab kinnitatud taotlusvormile ja sisaldab meetmelehel toodud kohustuslikke lisadokumente.
5. Taotleja suutlikkus ja eelnev kogemus projekti elluviimisel, eelarve põhjendatus	0-4	5%	0	<ul style="list-style-type: none"> • Projekti elluviimiseks puudub taotlejal piisav kogemus ja võimekus; • Eelarve on ebapiisav projekti tegevuste elluviimiseks või tegevuste maksumused on põhjendamatult kõrged; • Eelarve ei ole seotud projekti eesmärgiliste tegevustega; • Hinnapakumused ja/või -kalkulatsioonid ei sisalda piisavalt informatsiooni tegevuste hindamiseks.
			4	<ul style="list-style-type: none"> • Projekti elluviimiseks on taotlejal piisav kogemus ja võimekus; • Projekti eelarve on projekti eesmärgiliste tegevustega kooskõlas; • Eelarve on selge ja läbipaistev, seotud tegevuste ja kavandatud tulemustega, esitatud hinnapakumused ja kalkulatsioonid on piisavalt lahtikirjutatud ja põhjendatud.

Alameede 1.2 Kohaliku kultuuripärandi säilitamine taotluste hindamismetoodika

Hindamis-kriteeriumid	Hinne	Osa-kaal	Hindamiskriteeriumide miinimum-ja maksimumväärtuste määratlused	
1. Projekti prioriteetsus	0-4	35%	0	<ul style="list-style-type: none"> • Projekt ei ole kohaliku tegevusgrupi strateegia seisukohast prioriteetne: ei tulene kohaliku tegevusgrupi strateegiast; • Projekti tegevused on vastuolus strateegia ja meetme nõuetega; • Projekt ei toeta kogukonda ei ole kooskõlas tegevusgrupi arengustrateegiaga
			4	<ul style="list-style-type: none"> • Projekti eesmärk, tegevused ja kavandatavad tulemused on vastavuses kohaliku tegevusgrupi strateegia ja meetme nõuetega; • Kuivõrd projekt toetab kogukonna arengut; • Kuivõrd projekti partnerid on kaasatud projekti, tegevustesse; • Kuivõrd projekti läbiviimisele on kaasatud sihtgrupid ja lõppkasusaajad.
2. Projekti mõju programmi eesmärkide saavutamisel	0-4	25%	0	<ul style="list-style-type: none"> • Projektil puudub eeldatav mõju programmi eesmärkide saavutamisele või ei ole selle saavutamine realistlik; • Projekt ei sisalda piisaval hulgal vajalikku informatsiooni mõju hindamiseks;
			4	<ul style="list-style-type: none"> • Projekti mõju programmi eesmärkide saavutamisele on oluline; mõju saavutamise mehhanism on üksikasjalikult kirjeldatud ja vastab meetmes toodud tegevustele; • Kuivõrd on kaasatud projekti elluviimise kohaliku elanikkonda; • Kuivõrd on projekt uuenduslik, lisandväärtust loov; • Kuivõrd on projekti etapilise tegevuse puhul põhjendatud etappidesse jagamise otstarbekus ja vajadus ning kas iga etapi puhul on saavutatav eesmärgipärane tulemus ja mõju; • Kuivõrd on kaasatud projekti elluviimise erinevaid generatsioone; • Kuivõrd suurendab projekt elanikkonna omaalgatust, koostöötahet ja sotsiaalseid suhteid; • Kuivõrd aitab projekt kaasa kohaliku kultuuripärandi säilitamisele.
3. Projekti jätkusuutlikkus	0-4	20%	0	<ul style="list-style-type: none"> • Projekt ei ole jätkusuutlik, • Ei ole kavandatud tegevusi ja vahendeid projekti edasisteks tegevusteks; • On tuvastatav muu väline risk, mis seab kahtluse alla objekti või tegevuste jätkusuutlikkuse; • Projekt ei sisalda piisaval hulgal vajalikku informatsiooni jätkusuutlikkuse hindamiseks.

			4	<ul style="list-style-type: none"> • On olemas garantii (pädeva organi otsus) objekti või tegevuse võimekuse kohta ja majandamiseks on kavandatud piisavalt ressursse; • Projekti järgnevad etapid läbi mõeldud, riskid on määratletud ja maandatud; • Projekti jätkusuutlikkus on piisavalt põhjendatud ja üksikasjalikult kirjeldatud.
4. Projekti ettevalmistuse kvaliteet	0-4	15%	0	<ul style="list-style-type: none"> • Projekti taotlus ei sisalda piisavalt vajalikku informatsiooni projekti hindamiseks; • Kavandatud tegevused on ebaloogilised või nad on ebapiisavad eesmärkide saavutamiseks; • Projekti tegevuste seotus projekti eesmärkidega ei ole piisavalt põhjendatud. • Ei vasta kinnitatud taotlusvormile ja ei sisalda meetmelehel toodud kohustuslikke lisadokumente.
			4	<ul style="list-style-type: none"> • Projektis on selgelt välja toodud eesmärk, mida projekti tegevuse(te)ga soovitakse saavutada; • Eesmärgid on sõnastatud konkreetselt ja nende saavutamine tagab lõppeesmärgi saavutamise; • Tegevused on optimaalsed ja loogilises järjestuses, aitavad saavutada planeeritud tulemusi, kõrvaldada probleemi või luua lisandväärtust; • Projekt sisaldab piisaval hulgal vajalikku informatsiooni. • Vastab kinnitatud taotlusvormile ja sisaldab meetmelehel toodud kohustuslikke lisadokumente.
5. Taotleja suutlikkus ja eelnev kogemus projekti elluviimisel, eelarve põhjendatus	0-4	5%	0	<ul style="list-style-type: none"> • Projekti elluviimiseks puudub taotlejal piisav kogemus ja võimekus; • Eelarve on ebapiisav projekti tegevuste elluviimiseks või tegevuste maksumused on põhjendamatult kõrged; • Eelarve ei ole seotud projekti eesmärgiliste tegevustega; • Hinnapakkumused ja/või -kalkulatsioonid ei sisalda piisavalt informatsiooni tegevuste hindamiseks
			4	<ul style="list-style-type: none"> • Projekti elluviimiseks on taotlejal piisav kogemus ja võimekus; • Projekti eelarve on projekti eesmärgiliste tegevustega kooskõlas; • Eelarve on selge ja läbipaistev, seotud tegevuste ja kavandatud tulemustega, esitatud hinnapakkumused ja kalkulatsioonid on piisavalt lahtikirjutatud ja põhjendatud.

Meede 2: Ettevõtluse meede

Alameede 2.1 Ettevõtluskeskkonna arendamine taotluste hindamismetoodika

Hindamiskriteeriumid	Osa-kaal	Hinne	Hindamiskriteeriumide hindamisaspektid ning miinimum-ja maksimumväärtuste määratlused
1. Projekti mõju alameetme eesmärkide saavutamisele	35%	0	<ul style="list-style-type: none"> Projekti tegevustega ei kõrvaldata strateegia seisukohast olulisi probleeme; Projekti tegevused ei vasta alameetme eesmärkide saavutamisele; Projekti kavandatav tegevus ei ole loogiliselt lahendatud, arengueeldus on nõrk ega võimalda projektis kavandatud ideid piisavalt rakendada; Kavandatava investeeringu või tegevuse maht ja eesmärk ei ole põhjendatud; Projekt ei loo eeldusi töökohtade tekkeks; Etapiviisilise arendamise vajaduse korral on objekti arendamine läbi mõtlemata ja arendamise järgnevad etapid kirjeldamata;
		4	<ul style="list-style-type: none"> Projektiga kõrvaldatakse strateegia seisukohast olulisi probleeme; Projekti tegevused aitavad kaasa alameetme eesmärkide täitmisele; Projektiga elluviidavad tegevused on loogiliselt ja terviklikult lahendatud; Arengueeldus on tugev ja võimaldab projektis kavandatud ideid piisavalt/otstarbekalt rakendada; Investeeringu maht ja kavandatavad eesmärgid on kooskõlas ja piisavalt põhjendatud; Projekt loob eeldusi töökohtade tekkeks; Etapiviisilise arendamise vajaduse korral on projekti tegevused läbi mõeldud ja järgnevad etapid üksikasjalikult kirjeldatud lõppeesmärgi saavutamiseks.
2. Mõju ettevõtte ja ettevõtluskeskkonna arengule	20%	0	<ul style="list-style-type: none"> Projekti kasusaajate hulk ja mõju tegevuspiirkonna arengutele on nõrk või puudub üldse; Projekti tegevused on ebareaalsed ja investeering ei toeta ettevõtete arengut ning lisandväärtuse loomist; Taotleja finantssuutlikkus (kasumiaruande ja bilansi analüüs) projekti elluviimiseks puudub, finantsnäitajad ei vasta meetme nõuetele; Äriplaanis ei ole projektitegevusi kavandatud.

		4	<ul style="list-style-type: none"> • Projektis kavandatavate tegevuste tulemused on kasusaajatele olulised; • Projektis on selgelt kirjeldatud investeeringute ja tegevuste vajadus; • Planeeritavad tegevused või investeeringud on otseselt seotud taotleja äriplaaniga; • Taotlejal majandusnäitajad vastavad meetme nõuetele ja/ ning omafinantseeringu katteallikad on usaldusväärsed.
3. Projekti jätkusuutlikkus	20%	0	<ul style="list-style-type: none"> • Projekt ei ole jätkusuutlik, bilansis ja kasumiaruandes toodud majandusnäitajad ei vasta meetme nõuetele; • Projekt ei ole seotud äriplaanis toodud eesmärkidega; • Äriplaanis ei ole välja toodud projekti edasiste tegevuste kirjeldused ja rahaliste vahendite allikad.
		4	<ul style="list-style-type: none"> • Projekt on jätkusuutlik, bilansis ja kasumiaruandes toodud majandusnäitajad vastavad meetme nõuetele; • Omafinantseeringu katmine tagatud; • Projektis kavandatud tegevused või investeeringud on otseselt seotud äriplaaniga.
4. Projekti ettevalmistuse tase	15%	0	<ul style="list-style-type: none"> • Projekti tegevused ja eesmärgid ei ole piisavalt kirjeldatud ja põhjendatud; • Kavandatud tegevused ei ole seotud otseselt äriplaani ja meetme nõuetega; • Eelarve on ebapiisav projekti tegevuste elluviimiseks või tegevuste maksumused on põhjendamatult kõrged; • Esitatud dokumendid ei võimalda saada piisavat ülevaadet projektis kavandatud tegevustest. • Ei vasta kinnitatud taotlusvormile ja ei sisalda meetmelehel toodud kohustuslikke lisadokumente.
		4	<ul style="list-style-type: none"> • Projekti tegevused on piisavalt kirjeldatud ja põhjendatud; • Eesmärgid on otseselt seotud äriplaanis kavandatud ja meetme nõuetega; • Projekti eelarve on projekti eesmärgiliste tegevustega kooskõlas; • Eelarve on selge ja läbipaistev, seotud tegevuste ja kavandatud tulemustega, esitatud hinnapakumused ja kalkulatsioonid on piisavalt lahtikirjutatud ja põhjendatud; • Esitatud dokumendid on piisavad ülevaate saamiseks projektis kavandatud tegevustest. • Vastab kinnitatud taotlusvormile ja sisaldab meetmelehel toodud kohustuslikke lisadokumente.

5. Taotleja suutlikkus ja eelnev kogemus projekti elluviimiseks, eelarve põhjendatus	10%	0	<ul style="list-style-type: none"> Eelarve ei ole piisavalt lahtikirjutatud, puuduvad vajalikud põhjendused; Omafinantseeringu katmiseks puuduvad reaalsed vahendid; Eelarves toodud hinnad on põhjendamatult kõrged; Hinnapakumused ja/või -kalkulatsioonid ei sisalda piisavalt informatsiooni tegevuste hindamiseks; Taotlejal puudub suutlikkus ja eelnev kogemus projekti elluviimiseks.
		4	<ul style="list-style-type: none"> Eelarve on selge ja läbipaistev, seotud tegevuste ja kavandatud tulemustega; Kavandatud kulud on piisavalt lahtikirjutatud ja põhjendatud; Omafinantseeringu katmine on läbimõeldud ja tagatud vahendite olemasolu; Hinnapakumused ja/või -kalkulatsioonid sisaldavad piisavalt informatsiooni tegevuste hindamiseks; Taotlejal on suutlikkus ja eelnev kogemus projekti elluviimiseks.

Alameede 2.2 Väiketootmisettevõtete arendamine taotluste hindamismetoodika

Hindamiskriteeriumid	Osakaal	Hinne	Hindamiskriteeriumide hindamisaspektid ning miinimum-ja maksimumväärtuste määratlused
1. Projekti mõju alameetme eesmärkide saavutamisele	35%	0	<ul style="list-style-type: none"> Projekt ei ole vastavuses meetme eesmärkidega; Projekti tegevused ei aita kaasa meetme eesmärkide täitumisele ja ei lahenda strateegias väljatoodud probleeme; Projektis kavandatav tegevus ei ole loogiliselt lahendatud; Investeeringu suurus ja kavandatav tegevused ei ole kooskõlas; Projekt ei loo eeldusi täiendavate töökohtade tekkeks; Etapiviisilise arendamise vajaduse korral on objekti arendamine läbi mõtlemata ja arendamise järgnevad etapid kirjeldamata.
		4	<ul style="list-style-type: none"> Projekt vastab meetme ja strateegia eesmärkidele; Kavandatavad tegevused on loogiliselt lahendatud; Projekt loob eeldusi täiendavate töökohtade tekkeks; Investeeringu suurus ja kavandatav tegevused on kooskõlas; Etapiviisilise arendamise vajaduse korral on objekti arendamine läbimõeldud ja arendamise järgnevad etapid kirjeldatud.

2. Mõju ettevõtte arengule	20%	0	<ul style="list-style-type: none"> • Projektis kavandatud tegevused ei ole seotud äriplaanis kavandatud eesmärkidega; • Taotlejal puuduvad reaalsed vahendid projekti elluviimiseks ning omafinantseeringu katmiseks; • Majandustulemused ei võimalda kaasata võõrkapitali projekti elluviimiseks.
		4	<ul style="list-style-type: none"> • Projektis kavandatud tegevused on seotud äriplaanis kavandatud eesmärkidega; • Taotlejal on piisavalt vahendeid projekti elluviimiseks ning omafinantseeringu katmiseks; • Majandustulemused võimaldavad vajadusel kaasata võõrkapitali projekti elluviimiseks.
3. Projekti jätkusuutlikkus	20%	0	<ul style="list-style-type: none"> • Puuduvad finantsvahendid projektis kavandatud tegevuste elluviimiseks; • Bilansis ja kasumiaruandes toodud majandusnäitajad ei vasta meetme nõuetele; • Taotluses kavandatud tegevused ei ole koosõlas äriplaaniga.
		4	<ul style="list-style-type: none"> • Taotlejal on piisavalt finantsvahendeid projektis kavandatud tegevuste elluviimiseks; • Bilansis ja kasumiaruandes toodud majandusnäitajad võimaldavad projekti tegevust ellu viia; • Kavandatud tegevused on koosõlas äriplaaniga.
4. Sisulise ettevalmistatuse tase	15%	0	<ul style="list-style-type: none"> • Projekti tegevused ja eesmärgid ei ole piisavalt kirjeldatud ja põhjendatud; • Kavandatud tegevused ei ole seotud otseselt äriplaani ja meetme nõuetega; • Eelarve on ebapiisav projekti tegevuste elluviimiseks või tegevuste maksumused on põhjendamatult kõrged; • Esitatud dokumendid ei võimalda saada piisavat ülevaadet projektis kavandatud tegevustest. • Ei vasta kinnitatud taotlusvormile ja ei sisalda meetmelehel toodud kohustuslikke lisadokumente.
		4	<ul style="list-style-type: none"> • Projekti tegevused on piisavalt kirjeldatud ja põhjendatud; • Eesmärgid on otseselt seotud äriplaanis kavandatuga ja meetme nõuetega; • Projekti eelarve on projekti eesmärgiliste tegevustega koosõlas; • Eelarve on selge ja läbipaistev, seotud tegevuste ja kavandatud tulemustega, esitatud hinnapakumused ja kalkulatsioonid on piisavalt lahtikirjutatud ja põhjendatud; • Esitatud dokumendid on piisavad ülevaate saamiseks projektis kavandatud tegevustest. • Vastab kinnitatud taotlusvormile ja sisaldab meetmelehel toodud kohustuslikke lisadokumente.

5. Taotleja suutlikkus ja eelnev kogemus projekti elluviimiseks, eelarve põhjendatus	10%	0	<ul style="list-style-type: none"> • Eelarve ei ole piisavalt lahtikirjutatud, puuduvad vajalikud põhjendused; • Omafinantseeringu katmiseks puuduvad reaalsed vahendid; • Eelarves toodud hinnad on põhjendamatult kõrged; • Hinnapakumused ja/või -kalkulatsioonid ei sisalda piisavalt informatsiooni tegevuste hindamiseks; • Taotlejal puudub suutlikkus ja eelnev kogemus projekti elluviimiseks.
		4	<ul style="list-style-type: none"> • Eelarve on selge ja läbipaistev, seotud tegevuste ja kavandatud tulemustega; • Kavandatud kulud on piisavalt lahtikirjutatud ja põhjendatud; • Omafinantseeringu katmine on läbimõeldud ja tagatud vahendite olemasolu; • Hinnapakumused ja/või -kalkulatsioonid sisaldavad piisavalt informatsiooni tegevuste hindamiseks; • Taotlejal on suutlikkus ja eelnev kogemus projekti elluviimiseks.

Koostöö teiste partnerlustega perioodil 2014-2020

Siseriiklik koostöö

VPK strateegia elluviimiseks ning seatud eesmärkide saavutamiseks on ühingu avatud koostööle erinevatel tasanditel ja erinevate organisatsioonidega.

Lisaks koostööle tegevuspiirkonna kohalike omavalitsustega ning teiste ühingu liikmetega on oluline koostöö kõigi Võru maakonna arendusorganisatsioonidega. Koostöö omavalitsuste ja teiste sihtrühmadega võimaldab LEADER põhimõtteid laiemalt ellu rakendada ning suunab koostööpartnereid enam strateegia eesmärkidele tähelepanu pöörama ning nende elluviimisesse panustama.

Koostööd tehakse vastavalt vajadusele ning ilmnevale ühishuvile. Otsitakse uusi ja hoitakse olemasolevaid kontakte, mis aitavad tuua VPK tegevuspiirkonda uut teadmist ja viia ellu strateegia eesmärkidele ja sihtgruppide vajadustele vastavaid ühisprojekte.

Koostööks tegevuspiirkonna arendusorganisatsioonidega on VPK sõlminud koostöölepingu SA Võrumaa Arenguagentuuriga. Leping eesmärgiks on tegevuspiirkonna ettevõtluskeskkonna parandamise ja kohaliku elu arendamise tagamiseks partnerlussuhete loomine. Lisaks toimib regulaarne koostöö Võru Maavalitsuse, Võrumaa Omavalitsuste Liidu, Võro Instituudi ja Väimela Kutsehariduskeskusega. Koostöös Kagu- Eesti tegevusgruppidega on ellu viidud piirkonna turundusprojekt „Elu kahe maailma piiril“ ja mitmed „UMA MEKK“ kaubamärgi arendamist ja kohalike tootjate ettevõtlust toetavad projektid.

Lisaks mitmele Eesti tegevusgrupile, kellega on vahetatud kogemusi Leade meetme rakendamise, elluviidud projektide ja tegevuspiirkonna arendamise osas (õppereisid, seminarid, konverentsid) on tihedamad koostöösidemed arenenud kolme Kagu-Eesti partnerluskogu (Põlvamaa PK, Valgamaa PK, Võrumaa PK) vahel. Esimesed koostöötegevused ulatuvad aastasse 2002, kui kolme maakonna koostöös koostati Suurbritannia toetusfondi poolt finantseeritud Kagu-Eesti Partnerlusprogrammi raames sotsiaalse tõrjutuse ja vaesuse vähendamise strateegia. 2010. aastast on kolme partnerluskogu vahel ka ametlik koostööleping, eesmärgiga arendada koostööd läbi ühiste toetusmeetmete. Koostööd tehakse projektides, mis on suunatud noorte aktiivsuse tõstmisele, ettevõtluse arendamisele võrgustumise ja ühiskoostöö kaudu, ühise visuaalse identiteedi loomisele ja maaelu mainekujundusele. Samuti tehakse järjepidevat koostööd ja viiakse ellu koostööprojekte Tartumaa Arendusseltsi ja Piiriveere Liider tegevusgruppidega. Lõuna-Eesti tegevusgruppide koostöös on tänaseks ellu viidud juba mitmeid tegevuspiirkonna ettevõtlust toetavaid tegevusi (MTÜ Maitsev-Lõuna Eesti ja LõunaKeskuse Taluturg, „Elu kahe maailma piiril „koos National Geographic’u 12 kollase raami paigaldamisega ning koos turundustegevusega, Kagu-Eesti külade suvekool, konverents Kogukonna vedurid, LINC rahvusvaheline konverents 2012 aastal, jpm).

Rahvusvaheline koostöö

Rahvusvahelisel tasandil on Võrumaa PK enim arendanud koostööd lõppenud perioodil ja kavandab uuel perioodil koostööprojekte ja koostöötegevusi Soome, Prantsusmaa, Läti ja Hollandi *leader* tegevusgruppidega ning samuti ollakse avatud koostööks uute *leader* tegevuspiirkondadega.

Prantsusmaa Velay piirkonna tegevusgrupp (LEADER GAL Pays du Velay, [57](http://www.haute-</p></div><div data-bbox=)

loire.chambagri.fr/Le-Pays-du-Velay.html) on kohalik tegevusgrupp¹², millega on sõlmitud koostöölepe, kus teemad, milles soovitakse koostööd teha on kogemuste vahetamine kohaliku köögi arendamisel ja kohalike toodete kasutamisel piirkonna toitlustusasutustes ning retseptide väljatöötamine ühise tooraine baasil.

Soome Suupohja Arendusseltsiga (Suupohjan Kehittämisyhdistus, RY <http://sek.suupohja.fi>) on kavas koostöö kohaliku ressursi ja kultuuripärandi kasutamisel ettevõtluses, külakogukondades pakutavate kogukonnateenuste arendamisel ja energiasäästualaste teadmiste tõstmisel.

Läti Cesise piirkonna partnerluskogu (Cesis district rural partnership, <http://www.partneriba.lv>) on kavas koostöö kohaliku toidu ja kogukondadele (sh. noortele) suunatud arendustegevuste kaudu.

Hollandi Goningeni Leader piirkonnaga on koostöö valdkondadeks piirkondade turundusalased tegevused ja energiasäästule suunatud ühisprojektid ja kogemuste vahetused.

Võrumaa PK on arendanud koostööd Leader kohalike tegevusgruppidega rahvusvahelisel tasandil ka läbi LINC konverentsidel osalemise ja korraldamise Eestis 2012.aastal. LINC on Austria, Saksamaa, Eesti ja Soome Leader kohalike tegevusgruppide ja riiklike maaeluvõrgustiku üksuste algatus, kus on kombineeritud kogemuste vahetus koos spordi- ja kohaliku toidu üritusega. LINC eesmärk on innovaatselt edendada võrgustumist ja kogemuste vahetamist Euroopa Leader alade vahel. Esimene LINC konverents toimus 2010 Austrias (Austria kohalik tegevusgrupp Hohe Salve), teine 2011 Saksamaal (LAG Saechsische Schweiz), kolmas 2012 Eestis, neljas 2013 Soomes (LAG Ylä-Savon Veturi) ja viies LINC konverentsi toimub 2014 taas Austrias.

Võrumaa Partnerluskogu osaleb aktiivselt nii Eesti siseses, kui ka rahvusvahelises LEADER tegevusgruppide katusorganisatsioonide töös. Võrumaa PK kuulub üle-eestilise LEADER foorumi koosseisus, on 2012 asutatud Eesti Leader Liit¹³ asutaja liige ja osaleb juhatuse töös.

Alates 2011.a lõpust on Võrumaa PK katusorganisatsiooni ELARDi (Euroopa LEADER Ühendus Maaelu Arengu) liige. ELARD on rahvusvaheline mittetulundusühendus, mis on loodud selleks, et säilitada maapiirkondade tasakaalustatud ja jätkusuutlik areng. Euroopa LEADER katusorganisatsioon koondab üle 600 tegevusgrupi. Liikmestaatus annab võimaluse kaasa rääkida EL ühtse maaelu arengu poliitika kujundamisel.

Käesoleva strateegia elluviimisel ja eesmärkide saavutamisel peab Võrumaa PK oluliseks järjepidevat siseriiklikku ja rahvusvahelist koostööd, mis võimaldab hoida suhtlust erinevate sektorite esindajate ning partnerorganisatsioonide liikmete vahel, teadmiste ja kogemuste vahetamist, uute teadmiste omandamist ning ühiste koostööprojektide ja uute, sektorivaheliste ja rahvusvaheliste võrgustike ning koostöövormide tekkimist.

¹² tegevusgrupp juhib alates 2010.a. **rahvusvahelist koostööprojekti** „Kohalike toodete Euroopa laat,, ja 2012 osalesid Võrumaa PK esindajad Euroopa esimesel kohalike toodete laadal Lõuna-Kesk Prantsusmaal, Le Puy en Velay`s ning 2013. aastal Kohaliku toodangu laadal Digne les Bains`is.

¹³ Eesti Leader Liit on loodud maaelu edendamiseks läbi Eesti Leader tegevusgruppide. Eesmärgiks on väärtustada tasakaalustatud ja teadmistepõhist arendustegevust, kaasates sinna erinevaid koostööpartnereid

Seosed piirkonnas olulist mõju omavate arengudokumentidega

Seosed tegevuspiirkonna kohalike omavalitsuste arengukavadega

Võrumaa Partnerluskogu tegevuspiirkonnas on 10 omavalitsust, mille arengukavad on sisendiks ja kokkupuute kohaks antud strateegiaga.

Seoseid teiste strateegiliste dokumentidega on analüüsitud ennekõik strateegiliste eesmärkide kattuvuse osas, et leida ühisosa ning võimalusel sekkumis- või võimendusvaldkonnad, mida VPK oma strateegiaga saaks täiendada ning ellu viia.

Antsla valla arengukava 2015-2024 eelnõu toob strateegiliste eesmärkidena esile kogukondadevahelise koostöö vajaduse, ettevõtjate toetamise vajaduse töökohtade loomiseks ning ühiskoostöö. Strateegiliselt oluliseks peetakse ka tööd noortega ning piirkondliku pärandi hoidmist ja tarka kasutamist¹⁴.

Haanja valla, vastavalt arengukavale 2014-2022, üldesmärgiks on see, et on loodud tingimused elanike heoluks ja arenguks, ettevõtluse edendamiseks ja looduskeskkonna säilimiseks. Pikaajalisteks eesmärkideks on olla traditsioonilise hajaasustusega, turvaline, heakorrastatud ja arenenud infrastruktuuriga soositud elupaik, olla piirkond, kus väärtustatakse piirkonna identiteeti, kohalikku keelt, pärandkultuuri, traditsioone, koostööd ja omaalgatust, piirkond, kus hoitakse ja hinnatakse looduskeskkonda, siin arenev ettevõtlus on loodussäästev, tugineb piirkonna eripärale ja ressurssidele ning väärtustatakse mahetootmist ja kus on aastaringelt edukalt toimiv turismi- ja puhkemajanduspiirkond ning harrastusspordi keskus¹⁵

Lasva valla arengukavas 2011-2020+ leiab samuti arvestatavat kooskõla VPK strateegiliste eesmärkidega. Noortele suunatud tegevustes soovitakse luua parimad tingimused noorte arenguks ja vaba aja veetmiseks, ennekõike, et motiveerida noori, neid kaasata ning tagada neile vajalikud ruumid¹⁶. Samuti on Lasva valla eesmärgiks väärtustada kultuuri ja traditsioone¹⁷, suurendada hoonete energiasäästu, propageerida taastuvenergia kasutamist, parandada ühistranspordi kättesaadavust ning aidata kaasa kaasaegse infrastruktuuri arendamisele¹⁸. Olulisel kohal on vallas ka ettevõtluse arendamine, kus erinevate eesmärkidena on toodud näiteks ettevõtjate koolitamine, ettevõtjate koostöö noortega, tööstusalade ja ühiskoostöö arendamine¹⁹. Oluliseks peetakse kogukondade arengut, seda nii koolituste, koostöö kui ka avalikuks kasutuseks mõeldud hoonete püsikulude alandamises osas tagamaks kogukondadele suurem finantsiline suutlikkus²⁰.

Mõniste valla arengukavas 2013-2019 on eesmärkidena esile toodud arenev ja konkurentsivõimeline ettevõtluskeskkond, kus on head tingimused investeerimiseks ja ettevõtlusega alustamiseks,

¹⁴ <https://antsla.kovtp.ee/documents/378714/2629420/Antsla+valla+arengukava+2015-2024.pdf/c8e12bd5-029c-478b-8e26-7786227a06ed>, lk 12.

¹⁵ http://www.haanja.ee/upload/fck/1_arengukava_kehtestatud.pdf, lk12.

¹⁶ http://lasva.kovtp.ee/et/c/document_library/get_file?uuid=24d01099-2ded-46a3-aa51-b56471c3055e&groupId=482570, lk 23.

¹⁷ Ibid., lk 28.

¹⁸ Ibid., lk 50.

¹⁹ Ibid., lk 55.

²⁰ Ibid., lk 60.

võttesõnadeks *mahe* ja *digiöko*. Oluliseks peetakse oma kultuuri- ja ajaloopärandi esile toomist ja vabaaja puhkusevõimaluste pakkumist²¹.

Rõuge valla arengukavas 2015-2025 on ära toodud valdkondlikud visioonid, mis on sidusad VPK strateegiliste eesmärkidega. Ettevõtlus – Rõuge valla ettevõtlus on piirkonna omapära arvestav. Siin on mitmekesine teenindustevõtlus ning nutikas ja kõrget lisandväärtust andev tootmissetevõtlus. Turism – Rõuge vald on tuntud ja tunnustatud puhkuse ja aktiivturismi piirkond. Külaelu – Rõuge valla omanäolised külad on elujõulised ning neis on tugeva kogukonnaga atraktiivne ja kaasaegne elukeskkond. Noorsootöö – Rõuge valla noor on avatud maailmavaate, positiivse ellusuhtumisega, ettevõtlik ja väärtustatud kogukonna liige. Kultuur – Rõuge valla kultuurielu on mitmekülgne, kaasaegne, kõigile kättesaadav ja traditsioonide järjepidevust väärtustav²².

Sõmerpalu valla arengukavas 2006-2018 on strateegilise eesmärgi *Sõmerpalu on jätkusuutliku ja tasakaalustatud arenguga vald* all ülesannetena esile toodud seda, et vallas ettevõtlus elavneks ja mitmekesistuks ning et ettevõtluskeskkond oleks konkurentsivõimeline. Teise strateegilise eesmärgi *Elukeskkond vallas on väärtuslik* all on esile toodud, et vallaelanikel on tugev kodukohatunnetus ning piirkondlik identiteet toetab kohalikku arengut, et sotsiaalne ja füüsiline infrastruktuur on kvaliteetne ja vastab vajadustele. Loodud on võimalused isiksuse arenguks, puhkuseks ja vaba aja veetmiseks²³.

Urvaste valla arengukava 2012-2022 eesmärkideks on ettevõtluse arengu toetamine ja ettevõtluseks soodsa keskkonna loomine (sh koolitused, infrastruktuuri investeeringud, tööstusalad, kohaliku toidutootmise soodustamine), sotsiaaltöö arendamine (sh noorsootöö arendamine, kogukonna kaasamine, töökogemuse võimaldamine noortele, ühiskoostöö parendamine), piirkondliku arengu toetamine (sh külade areng, teenuste kättesaadavuse parandamine)²⁴.

Varstu valla arengukava 2011-2030 näeb ette strateegiliste arenguvaldkondadena luua ettevõtluse arengut toetav keskkond, ennekõike võimaldada ettevõtjatele tuge infrastruktuuri väljaarendamisel ning arendustegevusse kaasamisel²⁵. Võimaldada mitmekesist huviharidust, aktiivset kultuurielu, tugevdada kogukondlikku identiteeti, erinevate (avalike) teenuste pakkumist, toetada noorte aktiivsust, motivatsiooni ja kaasata neid otsustamisse²⁶.

Vastseliina valla arengukava aastateks 2013-2022 sätestab oma arenguvisionis 2018, et vald on soodsa ettevõtluskliimaga majanduslikult mitmekesine piirkond, kus on hea infrastruktuur ja lisaks põllumajandusele ka aktiivne alternatiivne tootmine, on heaolu keskkonda pakkuv elamiskoht ja on loodust säästva keskkonnakasutusega ajaloolist kultuuritraditsiooni väärtustav puhke- ja turismipiirkond²⁷.

Võru valla arengukava aastateks 2014-2020 põhisuunaks on valla tasakaalustatud arengu tagamine²⁸. Arenguvisionideks, mis toetavad VPK arengustrateegias nimetatut, on, et Võru vallas on toimekad

²¹ <https://www.riigiteataja.ee/akt/408022013054&leiaKehtiv>, lk 21-33.

²² <https://www.riigiteataja.ee/akt/4150/5201/5002/R%C3%B5uge%20valla%20arengukava%202015-2025.pdf#>, lk 7-8.

²³ <http://www.somerpalu.ee/index.php?categoryid=28>, lk 21-22.

²⁴ <http://urvaste.kovtp.ee/documents/5845924/6489246/Urvaste+valla+arengukava+2012-2022+REDAKTSIOON.pdf>, lk 38-41.

²⁵ <http://varstu.ee/images/arengukavad/varstuvallaarengukava11kuni30.pdf>, lk 25.

²⁶ Ibid., lk 31-35.

²⁷ https://www.riigiteataja.ee/akt/4251/0201/3018/AK_13.pdf, lk 41.

²⁸ https://www.riigiteataja.ee/akt/4241/0201/4011/m13_lisa.pdf#, 6

külaseltsid ja mittetulundusühingud, kes pakuvad piirkonna elanikele tugiteenuseid ja vaba aja sisustamise võimalusi. Toetatakse kohalikku omaalgatust, noorte vabaaja veetmise võimalusi ning nende töö- ja puhkelaagreid ning malevaid. Ettevõtluse toetamise osas soovitakse välja arendada Parksepa ja Väimela tööstusala ning toetada ettevõtluse arengut infrastruktuuri arendamise.

Tegevuspiirkonna omavalitsuste arengukavasid analüüvides saame järeldada, et kõigi omavalitsuste strateegiliste eesmärkidega on VPK tegevuspiirkonna strateegial suuremal või vähemal määral kattuvust ning VPK sekkumisvaldkonnad meetmete lõikes aitavad kaasa arengutele ka omavalitsuste lõikes.

Seosed piirkondlike arengudokumentidega

Järgnevalt analüüsiti viite piirkondlikku ja kahte üleriigilist arengustrateegiat. Piirkondlikeks on Võru maakonna arengustrateegia 2014-2025, Võrumaa energiamajanduse strateegia 2012-2030, Võrumaa Turismiarengustrateegia 2015, Kagu-Eesti Puiduklastri Strateegia 2014 ja Turismi arendamise arenguplaan 2014-2020 Lõuna-Eestis. Üleriigiliste strateegiatena analüüsiti Eesti ettevõtluse kasvustrateegiat 2014-2020 ja Eesti regionaalarengu strateegiat 2014-2020.

Võru maakonna arengustrateegia 2014-2025 keskendub visioonist lähtuvalt viiele eesmärgile: 1. Võrumaa ettevõtlus on tulus ja töökohad hästi tasustatud (tugev majandus); 2. Võrumaalt saab väärtuspõhise hariduse⁵ (konkurentsivõimeline haridus); 3. Võrumaa on "ummamuudu"⁶ (oma kultuur ja eripära); 4. Võrumaa on koht, kus inimesed elavad täisväärtuslikult ja kaua (kaasaegne tervishoid ja sotsiaahoolekanne); 5. Võrumaalased on tugeva ja nakatava piirkondliku enesetunnetusega (kaasav ja kestlik kogukond). Antud eesmärkidest VPK strateegia sekkub otseselt Võrumaa omapära, ettevõtluse ja elukeskkonna arendamisse,²⁹

Võrumaa energiamajanduse strateegia 2012-2030 strateegilisteks eesmärkideks on: taastuvate energiaallikate kasutamine elukeskkonna- ja majanduse arenguks, kus alaeesmärgina kasutatakse enam taastuvaid energiaallikaid, energia nutikas rakendamine, kus alaeesmärgiks on energiasääst avalikus kasutuses olevates hoonetes, olla tunnustatud piirkond Euroopas, kus alaeesmärgiks teadlikkuse tõstmisele suunatud üritused³⁰. Antud strateegia sisendit arengukavasse on enam kirjeldatud ka Infrastruktuuri ja energeetika peatüki all (lk16).

Võrumaa turismiarengustrateegia 2015 strateegilisteks eesmärkideks on elu- ja tegevuskeskkonna arendamine, ennekõike eheda loodusliku ja kultuurilise eripära kaudu, tootearendus, ennekõike Võrumaa eripärast ja traditsioonilisest elulaadist lähtudes, turismiarengu ja ressursside planeerimine, tootearenduse ja süsteemse ning koordineeritud koostöö kaudu³¹.

VPK arengukava omab ühiseid sekkumisvaldkondi ka Turismi arendamise arenguplaaniga 2014-2020 Lõuna-Eestis. Teemavaldkondi arenguplaanis on kuus ning VPK strateegial on üldisemalt kattuvust kõigiga, kuid ennekõike kultuuri- ja ajalooturismi teemavaldkonnaga traditsiooniliste kultuurisündmuste, vaimse pärandkultuuri hoidmise ja arendamise ning tervise- ja lõõgastusturismi teemavaldkonnaga kohaliku päritoluga niššitoodete ja mahetoidu arendamise osas³².

²⁹ Võru maakonna arengustrateegia 2014-2025, lk 8

³⁰ Võrumaa energiamajanduse strateegia 2012-2030, lk 14-15.

³¹ Võrumaa turismiarengustrateegia 2015, lk 6-7.

³² Turismi arendamise arenguplaan 2014-2020 Lõuna-Eestis, lk 1.

Puidutööstus sektor on siinse tegevuspiirkonna jaoks oluline valdkond, seetõttu analüüsiti ka kooskõla Kagu-Eesti puiduklastri strateegiaga 2014. Kagu-Eesti puiduklastri missiooniks on – koostöös loome uusi võimalusi lisandväärtuse kasvatamiseks puidutööstuses. Kandvaks mõisteks siin on ühistegevus tootearenduse ja turustamise valdkondades. Antud strateegias toodi esile järgmised strateegilised fookused – suurenenud on osalejate lisandväärtus, suurenenud on käive uutest toodetest ja teenustest, toimib omavaheline koostöö ja koostöö erinevate partnerite vahel³³.

Nii VPK arengustrateegial kui Eesti ettevõtluse kasvustrateegial on, mõningate erisustega fookustes, samad eesmärgid: tõsta tootlikkust ja luua töökohti läbi tööhõive määra tõstmise vanusegrupis 20-64. VPK toetab tootlikkuse tõusu toetades oma meetmete kaudu vastavaid tegevusi, aidates kaasa kõigi elanikegruppide, k.a. noorte, ettevõtlikkuse kasvule. Samuti on VPK tegevuspiirkonna läbivaks motiiviks ettevõtluskeskkonna ja elukeskkonna/kogukondliku arengu toetamise suurendada tegevuspiirkonnas heaolu kasvu ja majanduslikku jõukust³⁴.

Regionaalarengu strateegia visioon 2030+ ja üldeesmärk kattub VPK visiooni ja strateegiliste eesmärkidega. Mõlemad arengustrateegiad peavad oluliseks panustamist piirkondlikele eripäradele, konkurentsivõimelisele ettevõtlusele, töökohtade kättesaadavusele, headele teenustele ja nende olemasolule tegevuspiirkonnas³⁵.

Võrumaa Partnerluskogu administratiivne ja finantsjuhtimine ning töö-ja otsuste tegemise protseduurid

Võrumaa PK 04.04.2006 kinnitatud põhikirja järgi on ühingu kõrgeim juhtimisorgan üldkoosolek. Üldkoosoleku pädevusse kuulub põhikirja muutmine ja eesmärgi muutmine, juhatuse liikmete arvu määramine, juhatuse liikmete määramine ja tagasikutsumine, juhatuse või mõne muu organi liikmega tehingu tegemise või tema vastu nõude esitamise otsustamine ja selles tehingus või nõudes ühingu esindaja määramine, ühingule kuuluvate kinnisasjade ja registrisse kantavate vallasasjade võõrandamise ja asjaõigustega koormamise otsustamine ja tingimuste määramine nimetatud tehinguteks, liikmemaksu määra kinnitamine, revisjonikomisjoni või (ja) audiitorikontrolli määramine, teistesse organisatsioonidesse liikmeks astumise otsustamine, majandusaasta aruande kinnitamine ning tegevusstrateegia kinnitamine.

Ühingu igapäevast tegevust juhib ja ühingu esindab 10 –liikmeline juhatus, mille koosseisu kuuluvad kõigi kolme sektori esindajad nii, et juhatusse kuulub üks liige igast tegevusgrupi omavalitsuse piirkonnast, ning kõigi kolme sektori esindajad on esindatud võimalikult võrdselt. Juhatus liikmed valitakse üldkoosoleku poolt kolmeks aastaks. VPK tagab, et üks kolmandik juhatuse liikmetest vahetub põhikirjas ettenähtud juhatuse ametiaja möödumisel vastavalt ELÜPS § 69 lg 5 nõuetele. Otsuse vastuvõtmisel ei ole kohaliku tegevusgrupi üldkoosolekul, juhatuses või põhikirjas ettenähtud muus organis ühegi huvirühma liikmete hääleõigus esindatud üle 49 protsendi. Kui otsuse võtab vastu kohaliku tegevusgrupi juhatus või põhikirjas ettenähtud muu organ, peavad selle liikmed olema esindatud nii, et kohaliku omavalitsuse üksuse esindajate ja riigi või kohaliku omavalitsuse üksuse osalusega eraõiguslike isikute esindatus on alla 50 protsendi.

³³ Kagu-Eesti puiduklastri strateegia 2014, lk 16.

³⁴ <http://valitsus.ee/et/valitsus/arengukavad/konkurentsivõimeline-majanduskeskkond/Eesti-ettevotluse-kasvustrateegia-2014-2020>, lk 5-9.

³⁵ https://www.siseministerium.ee/public/Eesti_regionaalarengu_strateegia_2014-2020.pdf, lk 19.

Võrumaa PK igapäevast tegevust viib ellu büroo, kus planeeritavad ametikohad strateegia rakendamise perioodil on:

Tegevjuht (*1 ametikoht*): Juhib vastavalt põhikirjale ühingu jooksvat tegevust ja viib ellu juhatuse poolt antud ülesandeid sõlmitud lepingu alusel, valmistab ette kõik küsimused, mis vastavalt põhikirjale kuuluvad otsustamisele üldkoosolekul või juhatuse koosolekul, sõlmib lepinguid antud volituste piires, võtab osa juhatuse koosolekutest; strateegia rakendamine, seire korraldamine, organisatsiooni sisehindamise korraldamine, koostöötegevuste korraldamine. Olulisena nähakse tegevjuhi tööülesannetena kaasamist ja kommunikatsiooni, mis on alustaladeks organisatsiooni töös.

Projektijuht (*1 kuni 2 in. 1-1,5 ametikohaga*): strateegia elluviimisega seotud dokumentatsiooni korrashoid, meetmete eelarve ja projektide elluviimise jälgimine, strateegia eesmärkide ja meetmete eesmärkide elluviimise kohta statistika ja seireandmete kogumine, teabe kogumine Eesti maaelu arengukava 2014-2020 Leader-meetme indikaatorite saavutustaseme kohta, tegevuspiirkonna elavdamistegevuste ja koostöötegevuste tehniline korraldamine, koostöötegevustes ja elavdamistegevustes osalemine. Samuti veebilehe päevakohasuse jälgimine ja pidev uuendamine, projektide elluviimise kajastamine organisatsiooni siseselt ja väljapoole, strateegia elluviimist ja piirkonna elavdamistegevusi kajastava infomaterjali järjepidev koostamine ja väljaandmine, strateegia elluviimist kajastavate trükiste koostamine, osalemine tegevuspiirkonna elavdamistegevustes. Ka projektijuhi ühe horisontaalselt läbiva tööülesandena nähakse pidevat tööd kaasamise ja kommunikatsiooniga liikmete, avalikkuse ja taotlejate vahel.

Meetmeekspert (*1 kuni 2 in. 0,5-1 ametikohaga*): taotlejate nõustamine Leader-meetme taotluste koostamisel, vormistamisel ja esitamisel, kuludeklaratsioonide täitmise nõustamine ja nõuetele vastavuse kontroll, osalemine tegevuspiirkonna elavdamistegevustes, hindamiskomisjonile dokumentatsiooni ettevalmistamine, strateegia seires osalemine, meetmete eesmärkide elluviimise järgmine, asjakohasuse hindamine ja täienduste/paranduste esitamine tegevjuhile.

Raamatupidamine: teenus ostetakse sisse.

Projektitaotluste hindamise puhul vastavalt MTÜ Võrumaa Partnerluskogu Leader meetme raames rakendatavate toetusmeetmete taotlemise ja hindamise korrale (*muudetakse juhatuse otsusega jooksvalt vastavalt Leader meetme rakendamise määruse nõuetele*) on hindamine ülesse ehitatud järgnevalt: hindamiskomisjone on kaks (*kogukondade arengut toetavate meetmete jaoks üks ja teine ettevõtluse arenguga seotud meetmetele*), juhatus kinnitab hindamiskomisjonide koosseisud kolmeks aastaks, juhatuse liikmed ei osale hindamiskomisjonide poolt moodustatava projektitaotluste paremusjärjestuse moodustamises.

Projektitaotluste tehnilise hindamise korraldab büroo, vaadates läbi taotlused ning tehes järelepärimisi puudulike lisadokumentide või muu osas. Hindamine toimub vastavalt hindamisprotseduuri reguleerivale korrale, mis on Võrumaa PK juhatuse poolt kinnitatud.

Strateegia elluviimise jätkusuutlikus

MTÜ Võrumaa Partnerluskogu on olnud edukas strateegia koostamisel ja elluviimisel, omab heal tasemel administratiivset suutlikkust, mida näitab strateegia tulemuslik elluviimine, projekti koordineerimine ja taotlejate nõustamine ning on kujunenud tugevaks piirkondlikuks arendusorganisatsiooniks mis on algatanud ja toetanud mitmeid olulisi algatusi piirkonnas. LEADER meetme rahastus perioodi lõppedes jätkab MTÜ Võrumaa Partnerluskogu piirkonna arendusorganisatsioonina, mille peamiseks eesmärgiks on toidutootjate, kohaliku toidu arendamise ja piirkonna ettevõtluskeskkonna toetamine läbi erinevate kompetentside koondamise ja toiduvaldkonna arendustegevuste koordineerimise. Peamiselt keskendutakse piirkonna väiketootjatele, kelle tegevuseks on kohaliku ja kohalikel traditsioonidel põhineva toidu tootmine. Samuti on prioriteet piirkonna laiem ettevõtluskeskkonna toetamine kohaliku toidu arendamise valdkonnas. VPKle on 27.12.2011.a. Patendiameti poolt välja antud Kaubamärgitunnistus nr. 48924, mille alusel on UMA MEKK kaubamärgi omanikuks MTÜ Võrumaa Partnerluskogu. UMA MEKK kaubamärgi ja ettevõtluskeskkonna arendustegevusi alustati VPK 2009.aastal. Kokku viidi VPK poolt perioodi jooksul ellu 7 UMA MEKK projekti, mille kaudu on nimetatud valdkonda toetatud kokku 125 179 eurot. VPK on oma senise tegutsemisaja jooksul järjepidevalt panustanud kohaliku toidu arendamisse, olnud koostööpartneriks enamikele piirkonna arendusorganisatsioonidele ning toetanud mitmeid väiketootjate tegevusi. Lõppenud programmiperioodil toetati näiteks MTÜ Rõuge Taluseltsi kodulehe www.let.ee arendamist 2009.a. ja TÜ Lõuna-Eesti Toiduvõrgustiku kaubabussi soetamist 2011.a. Haanja Talupidajate Seltsi kiviveski soetamine 2011.a., FIA Allar Asi maheveski ja helbepressi soetamine, Mooska OÜ suitsusauna ehitus 2012.a. ja Endel Leius FIE küülikute tapapunkti sisustus. VPK projektina viidi ellu „UMA MEKK- Võrumaa ja Võrumaa koostööpiirkonna väiketoidukäitlejate uuring“ koostamine (2011). MTÜ Võrumaa Partnerluskogu on igapäevaselt kaasatud partnerina ja nõuandjana ka mitmetes LEADER programmi välistes koostöötegevustes: 1) Võru Instituut Kohaliku toidu arendus- ja turundusvõrgustiku toimimise plaani koostamine 2014.a., 2) Võru Instituut ja Võru Linnavalitsus UMA Loomekoja kontseptsiooni väljatöötamine 2014.a., 3) Võru Maavalitsus koostöös UMA MEKK IV Suurlaada 2013 korraldamine projekti „Fostering of Socio-economic Development and Encouraging Business in Border Areas“ raames. Projekti kaasrahastaja Eesti-Läti-Vene piiriülese koostöö programm 2013.a. VPK eestvedamisel on koostatud Võrumaa Kutsehariduskeskuse ja kohalike väiketootjatega koostöös Põllumajandusministrile ettepanekud toiduseaduse muutmiseks 2014-2015.a.

Planeeritavad tegevused ja lisarahastused väljaspool LEADER meedet alates 2014.a. on: VPK osaleb koostööpartnerina SA Võrumaa Arenguagentuuri poolt meetme „Piirkondade konkurentsivõime tugevdamine“ tegevus „Piirkondlikud algatused tööhõive ja ettevõtlikkuse edendamiseks“ taotletavas projektis. Projekti tegevuse „Võrumaa toiduvõrgustiku arendamine“, osas on VPK omafinantseeringu projekti I etappi (2015 sügis- 2016.a. detsember) 5 184 eurot ja kogumaksumus 32 000 eurot. Projekti kogu rakendamisperiood on kuni aastani 2022. Projekti eesmärkide peamised märksõnad on logistika, ühisturundus, kvaliteet, arendusprojektid.

VPK poolt pakutavad erinevad teenused tulevikus hõlmavad järgmisi valdkondi: ettevõtjatele suunatud arendus- ja turundustegevused, tugiteenused koostöös kavandatava Uma Loomekoja kontseptsiooni arendamisega Võru linnas, turustamise kompetents, info ja kontaktide võrgustik, tootearenduse kompetents, koostööalane juriidiline kompetents.

Peamiste sissetulekuallikatena nähakse: teenuste müüki, liikmemakse, projektitegevusi ennekõike piiriüleste programmide võimaluste ning EK erinevad grantide ja toetuste kasutamiseks.

Kaasamisest VPK kui organisatsiooni töös ning strateegia ellu viimisel

Kogukonna kaasamine kui protsess on üheks olulisemaks läbivaks arusaamaks nii strateegias kui VPK organisatsiooni töös. VPK praeguse arengustrateegia koostamine on olnud pikk ja põhjalik protsess. Toimunud on enam kui 24 ühisseminari, arutelupäeva või koosolekut, keskeltläbi igas kuus üks kokkusaamine. Nendel kokkusaamistel on osalenud ligi 310 inimest, kes kõik suuremal või vähemal määral on panustanud sinise dokumendi koostamisse ning VPK kui organisatsiooni kujundamisse.

Kuid kuna hea kaasamine saab toimida vaid jätkuva protsessina kirjeldas VPK kui organisatsioon ka enda jaoks kaasamise põhimõtteid. Suhtlemine on VPK eduka toimimise võtmeks ja vahendiks, ilma milleta ei ole võimalik olla edukas tegevusgrupp. Kaasamine peab olema planeeritud ja sihtrühma põhine, suhtlemisel keskendutakse ennekõike kolmele sihtrühmale: avalikkus, taotlejad ja liikmed. Enam on planeeritud sel perioodil panustada lisaks suhtlemisele ka tagasiside küsimisele sidudes tagasiside tulemused otseselt organisatsiooni (enesehindamise) ning arengustrateegia edasise arendamisena. Suhtlemiskanalitena eelistatakse edaspidigi vahendeid, kust inimesed on harjunud infot kätte saama: koduleht, sotsiaalmeedia ning kohalikud meediaväljaanded. Eduka kaasamise aluseks on pidev ja jätkuv organisatsioonikultuuri (k.a. inimeste) arendamine ning suhtlemise empaatia kasvatamine. Oluline on samuti nn lihtne suhtlemine, kus eesmärgiks on suhelda lihtsalt ja arusaadavalt vältides formaalset ja kantseliitlikku kommunikatsiooni ja rutiini.

VPK arengustrateegia seire ja enesehindamine

VPK tegevuspiirkonna tegevusgrupp teostab arengustrateegia seiret ja enesehindamist kahel viisil. Iga-aastane seire, mida viib läbi VPK büroo kooskõlas juhatusega, moodustades selleks hindamisrühma. Viimane koosneb büroo töötajatest, kolmest juhatuse liikmest ning kuni kahest hindamiskomisjonide esindajast. Iga kolme aasta tagant (s.t. kaks korda perioodil 2014-2020) viiakse läbi arengustrateegia eesmärkide täitmise hindamine kaasates selleks välisekspert(e).

Strateegia seiramine, mida viiakse läbi iga-aastaselt ja teostatakse tegevusgrupi enda poolt, keskendub neljale valdkonnale: strateegia eesmärkide seirele, taotletud ja positiivse otsuse saanud projektide teostamise ja tulemuslikkuse seirele, rakenduskava seirele ja VPK tegevusgrupi organisatsiooni seirele.

Strateegia eesmärkide seire all analüüsitakse eesmärkide täitmist vastavalt seatud tulemusmõõdikutele. Projektide seire all analüüsitakse, kuidas projektid vastavad meetmetes toodud väljundmõõdikutele. Rakenduskava seirega analüüsitakse rakenduskava täitmist strateegia meetmete rakendamise eelarve lõikes ja kohaliku tegevusgrupi ülalpidamiskulude eelarve lõikes. VPK tegevusgrupi organisatsiooni seire läbiviimisel keskendutakse ennekõike töötajate oskuste ja arengu analüüsile – milline on rahulolu, arengu- ja koolitusvajadus. Samuti analüüsitakse juhatuse liikmete ja hindamiskomisjoni liikmete arengu- ja koolitusvajadusi vastavalt nende töökohustustele ning liikmete rahulolu organisatsiooniga. Arengustrateegia eesmärkide täitmise hindamine, mida viiakse läbi kaks korda perioodil 2014-2020, viiakse läbi väliseksperti(e) kaasates. Välisekspert hindab eesmärkide täitmist ennekõike strateegias seatud tulemusmõõdikutest lähtuvalt. Kuid käsitleb ka ülejäänud kolme ülalmainitud valdkonda. Väliseksperti kaasamise eesmärgiks on saada nõu 'kõrvaltvaataja pilgu läbi' tagasisidet ning leida parendusvaldkondi strateegia efektiivsemaks täitmiseks. Nii hindamisrühma kui väliseksperti töö tulemused fikseeritakse seire protokollides, mida koos juhatuse kommentaaride ja vajadusel arengustrateegia muudatusettepanekutega tutvustatakse tegevusgrupi üldkogule.

Võrumaa Partnerluskogu rakenduskava eelarve jaotus aastateks 2014-2020

Kohaliku tegevusgrupi ülalpidamiskulude eelarve

<i>Jrk</i>	<i>Tegevus</i>	<i>Protsent kogusummast</i>
1.	Ülalpidamiskulud sh. personalikulud; üldkulud; kontori ehitamise ja parendamise kulud, sõidukulud, kontori tehnika ja mööbli soetamise kulud, koolituse, seminari ja infopäeva korraldamise kulud, infomaterjali koostamise ja väljaandmise kulud, veebilehe loomise, haldamise ja arendamise kulud, uuringu ja teenuse tellimise kulud, eksperthinnangu tellimise kulud, seminaril, konverentsil, messil ja õppereisil osalemise kulud, kohaliku tegevusgrupi korraldatava rahvusvahelise ürituse kulud, stipendiumi maksmise kulud, mootorsõiduki liisimise või ostmise kulud, reklaammaterjali väljaandmise kulud	Kuni 20%

Strateegia meetmete rakendamise eelarve

<i>Jrk</i>	<i>Strateegia meetme nimetus</i>	<i>Protsent meetmetele eraldatavast kogusummast</i>
1.	Küla- ja kultuuri meede	45%
2.	Ettevõtluse meede	45%
3.	Riigisisese – ja väliskoostöö meede	10%