



Võrumaa Partnerluskoogu

Koostöö- ja arengustrateegia 2007 - 2013

MTÜ Võrumaa Partnerluskogu täiendatud koostöö ja arengustrateegia 2007-2013 a. on kinnitatud üldkoosoleku otsusega 21.10.2010.a

Juhatusesimees Kerli Kõiv

1.	SISSEJUHATUS.....	3
2.	ÜLDOSA.....	4
2.1.	Võrumaa Partnerluskogu tekkimine ja arenemine	4
2.2.	Võrumaa Partnerluskogu tegevuspiirkond	6
2.3.	Liikmeskond.....	7
2.4.	Võrumaa Partnerluskogu kogemustepagas	10
2.4.1.	Liikmete kogemustepagas liikmeks astumise momendil	10
2.4.2.	2006-2008 elluviidud tegevused	12
2.4.3.	2009-2010 elluviidud tegevused	14
3.	VÕRUMAA PARTNERLUSKOGU TÖÖKORRALDUS JA ELUJÕULISUS	17
3.1.	Olukord ja nägemus aastal 2006	17
3.2.	Olukord ja nägemus aastal 2008	17
3.3.	Olukord ja nägemus aastal 2010	17
4.	SOTSIAALMAJANDUSLIKU OLUKORRA KIRJELDUS	20
4.1.	Kogukond.....	20
4.1.1.	Elanike arv.....	20
4.1.2.	Elanikkonna vanuseline struktuur	21
4.1.3.	Vanusegruppide osakaal.....	22
4.1.4.	Ränne	23
4.1.5.	Asustustihedus.....	25
4.1.6.	Tööga hõivatus	25
4.1.7.	Rahvuseline ülevaade (keeleline taust).....	26
4.1.8.	Mittetulunduslike organisatsioonide paiknemine	27
4.1.9.	Tõmbekeskused ja tagamaad	29
4.2.	Ettevõtlus	29
4.3.	Noored.....	33
4.4.	Tegevuspiirkonna kohalike omavalitsuste arengukavades nimetatud Võrumaa PK piirkonda ühendavad probleemid	36
5.	STRATEEGILISED VALIKUD	38
5.1.	Võrumaa Partnerluskogu visioon, eesmärgid ja prioriteedid	38
5.2.	Koostöö ja koostöövõrgustikud.....	39
5.2.1.	Koostöö omavalitsuste ja erinevate Võrumaa PK sihtrühmadega.....	39
5.2.2.	Koostöö teiste LEADER tegevusgruppidega	39
5.2.3.	Koostöö maakondlike arenguorganisatsioonidega	39
5.2.4.	Väliskoostöö	40
6.	VÕRUMAA PK STRATEEGIA SEOTUS TEISTE STRATEEGILISTE DOKUMENTIDEGA	41
7.	STRATEEGIA KOOSTAMISE PROTSESS JA KAASAMINE	44
8.	TOETUSMEETMED	47
9.	SEIRE	49

1. SISSEJUHATUS

Käesolev strateegia on uuendusi toetav kasvustrateegia ning kokkulepe ja töödokument 2006. aasta alguses juriidilise isiku staatuse saanud Võrumaa Partnerluskogule (edaspidi Võrumaa PK), mis on 2002. aastal loodud samanimelise mitteformaalse organisatsiooni õigusjärglane. Strateegia kinnitati 24. augustil 2006.

Strateegiat täiendati 2008. aastal ning 2010. aastal. Käesolev redaktsioon on 2010. aasta oktoobris üldkogu koosoleku kinnitatud dokument.

Strateegia tugineb mitmesugusele informatsioonile ja kogemustele. Strateegias on hinnatud olemasolevat olukorda, haaratud aruteludesse ja infovõrku tegevuspiirkonna elanikkond, ettevõtjad, kohalikud omavalitsused ja mittetulunduslikud ühendused.

Võrumaa PK strateegia elluviimiseks valiti kaks prioriteetset teemavaldkonda aastateks 2007-2013. Valik tulenes eelkõige piirkonna erinevate sektorite vajadusest.

Teemavaldkonnad on:

- uute teadmiste ja oskuste kasutamine tõstmaks maapiirkonna konkurentsivõimet tootmises ja teeninduses, sealjuures käsitletakse selle teema juures võrdselt olulisena nii uute teadmiste ja oskuste omandamist kui ka nende rakendamist;
- elukeskkonna parandamine, sealjuures mõistetakse elukeskkonna all nii sotsiaalset aspekti nagu kohalikud võrgustikud, kogukonnateenused ning traditsioonid, kui ka füüsilist aspekti nagu heakord, visuaalne identiteet ning infrastruktuur.

Võrumaa PK strateegiliselt olulised sihtrühmad on: kogukonnad, väikeettevõtjad ja maanoored.

Erilist rõhku pannakse kõigi kolme rühma puhul tööturult tõrjutusele ning sellega seotud probleemistiku lahendamisele.

Võrumaa PK partnerlus- ja strateegiaprotsessi juhtisid esialgse koostamise käigus 2006. aastal tegevusgrupi koordinaator Marika Parv (konsultatsioonid kogukondadega, osalusplaneerimine, partnerlusprotsess), LEADER Infokeskuse ekspert Ivika Nõgel (meetme spetsiifika, strateegiline planeerimine) ja Kadri Koreinik (strateegiaprotsessi toetamine, osalusplaneerimine, maakonna ja piirkonna sotsiaalmajanduslik analüüs, strateegia uuendamine ja koostamine).

Strateegi uuendamisel 2010. aastal olid lisaks tegevuspiirkonna kõigile sihtgruppidele kaasatud Sirje Simmo (strateegia ekspert, uuendamise juhendaja, uute ideede genereerimise toetaja), Anneli Viitkin (perioodi 2007 -2009 tegevjuht, juhatuse esimees) ja Mai Kolnes (tegevjuht 2010).

Innustavat lugemist!

2. ÜLDOSA

Üldosa sisaldab andmeid kohaliku tegevusgrupi, tegevuspiirkonna, liikmete ning tegevusgrupi arengu ja kogemuste kohta.

2.1. Võrumaa Partnerluskogu tekkimine ja arenemine

Võrumaa PK on järjepidev organisatsioon, mille ajalugu ulatub 2002. aasta jaanuarisse, mil kolmes Kagu-Eesti maakonnas loodi tollal uudsed partnerluse põhimõttel toimivad koostöökogud. Partnerlus on koostöövorm, mis ühendab kindla eesmärgi täitmiseks piirkonna avalikku, era- ja kolmandat sektorit. Võrumaa PK oli vabatahtlik koostöökoogu, mis koondas võrdsetel alustel maakonna esindajaid neljast huvigrupist: riigiasutustest, kohalikest omavalitsustest, erettevõtetest ja kolmandast sektorist – mittetulundusühingutest, valitsusvälistest ja vabatahtlikest organisatsioonidest, seltsidest.

Võrumaa PK loomise mootoriks oli 2000. aasta septembris alanud Kagu-Eesti Partnerluse Programm – kolm aastat kestnud arendusprojekt, mida rahastas Suurbritannia valitsus. Samaaegselt toimus projekt ka Lätis ja Leedus. Projekti kaugemaks sihiks oli leevendada Kagu-Eesti elanike vaesust ja sotsiaalset tõrjutust. Kolme aasta jooksul loodi Põlva-, Valga- ja Võrumaal võimalused (partnerluskogud, kogukonna kaasajad, maaelu arengu spetsialistide koolitus jms) partnerluste edaspidiseks toimimiseks. Programmil oli väikeprojektide fond, mis toetas konkursi alusel projekte, mis olid suunatud partnerluskogude poolt väljatöötatud strateegiate elluviimiseks. Tollase Võrumaa PK ülesandeks oli leida võimalikud parimad lahendused elanike toimetuleku parandamiseks ja ühiskondliku kaasatuse suurendamiseks. Nende lahenduste elluviimiseks koostas PK strateegia (Võrumaa partnerluskogu sotsiaalse kaasamise strateegia 2002-2003, www.partnerlus.ee), osales selle elluviimises ning jälgis muutusi. PK suhtles pidevalt kohalike elanike ja kogukondadega ning oli dialoogis valitsusasutustega vähendades sellega lõhet riiklike poliitikate ja kohalike vajaduste vahel.

Pärast Kagu-Eesti Partnerluse Programmi lõppemist sai MTÜ Partnerlus toetust („Sotsiaalse tõrjutuse vähendamine Kagu-Eestis läbi partnerluste“) EL Struktuurifondide projektide ettevalmistusfondilt (PPF) kolme partnerluskogu, sh Võrumaa PK, tegevuse jätkamiseks. Aastate 2004 ja 2005 tegevus oli peamiselt suunatud Kagu-Eesti Partnerluse Programmi perioodi kokku võtmiseks ning LEADER programmiks valmistumiseks.

Esmaseks tegevuseks oli 2003. aastal elluviidud strateegia tegevuste kokkuvõtmine, võrreldes strateegias püstitatud eesmärgi tegelikult saavutatuga. Siinjuures oli partnerluskogul abiks hindamismaatriks, kus võrreldi esialgselt seatud indikaatoreid lõpparuannetes esitatud tulemusega. Tulemuste võrdlemine andis võimaluse ka analüüsida, millised olid õppetunnid. Partnerluskogu üldine hinnang saavutatule oli hea. Hinnangut partnerluskogu tegevusele ja toimimisele aitas anda ka PPF projekti raames läbi viidud uuring. Partnerluskogu liikmed olid aktiivselt kaasatud uuringu lähteülesande koostamise ning hiljem ka pakkumiste hindamise juures. Maaelu Arengu Instituudi poolt läbi viidud uuring andis võimaluse saada ülevaade, kuidas hindasid partnerluskogu tegevust partnerluskogu liikmed ning kuidas nähti tegevuste tulemuslikkust sihtrühmade ja partnerite seas. Partnerluskogude uuringu aruanne soovitab pühendada senisest rohkem tähelepanu Partnerluskogu tegevuste planeerimisele tulemuste kaudu, arvestades ja teadvustades ka protsessilisi tulemusi. Struktuuride kujundamine ja töömeetodite valik peaks olema suunatud õppiva organisatsiooni kujundamisele. (Allikas: www.partnerlus.ee)

2004. aastal osaleti Phare Noorte tööhõive projekti rakendamisel läbi tugiisikute võrgustiku, kus tuli suuresti kasuks strateegia raames läbitud töö tugiisikute koolitus. Antud projektis osalemine andis omakorda hea kogemuse ja uut vajalikku teadmist ka ESF projekti „Töö tugi Kagu-Eestis“ planeerimiseks, milles Võrumaa PK osales.

2005. aastal osaleti MTÜ Partnerluse projekti „Noorte võimalused maal“ (Access 2002) rakendamises. Projekti raames toetati noorte suviseid töö- ja puhkelaagreid, noorte liidrite koolitamist ning õpilasfirmade loomist.

2002-2004 püsis Võrumaa PK koosseis suures osas samana. Peamised muutused seisnesid liikmesorganisatsioonide esindajate vahetumises. 2004. aasta sügisel hakati planeerima suuremaid muutusi, mis tulenesid vajadusest kaasata rohkem huvigruppe ning ka koosseisu vastavusse viimisega LEADER-tüüpi programmide peamise nõudega (avaliku sektori osakaal alla 50%). Selleks hetkeks ei olnud veel selgunud Eestis planeeritava LEADER-tüüpi meetme reeglistik ning sellest tulenevalt ei vastanud uus koosseis kohalikule tegevusgrupile esitatud nõuetele.

Võrumaa PK sooviks oli, et esindatud oleksid kõik Võrumaa omavalitsused. Ettepanek liitumiseks tehti kõigile omavalitsustele, kes ei olnud veel partnerluskogu liikmed. Samuti oli eesmärgiks kaasata ühendusi, mis koondaks ning esindaks sarnaseid organisatsioone ning millel oleks sellest tulenevalt laiem kandepind. Uues koosseisus osalesid ka riiklikud asutused, kelle tegevusel on oluline osa piirkonna arengul.

Võrumaa PK teise koosseisu kuulusid järgmiste organisatsioonide esindajad:

MTÜ Kunstistuudio Krisepto

Puuetega Inimeste Koda

MTÜ Võrumaa Turismiliit

MTÜ Tantsuselts Pärliline

Võrumaa Tootjate Liit

MTÜ Aila Näpustuudio

SA Võrumaa Arenguagentuur

MTÜ Siksali Arendusselts

Võrumaa Sotsiaaltöö Keskus

MTÜ Kodukant Võrumaa

Lasva Vallavalitsus

Antsla Vallavalitsus

Meremäe Vallavalitsus

Võru Vallavalitsus

Haanja Vallavalitsus

Varstu Vallavalitsus

Võru Maavalitsus

Võrumaa Tööhõiveamet

Võrumaa Keskkonnateenistus

Väimela Kutsehariduskeskus

2005. aasta alguses alustas partnerluskogu tööd eelpool nimetatud koosseisus ning peamiseks ülesandeks oli strateegia uuendamine ning valmistumine LEADER-tüüpi meetmeks. Tööd tehti töögruppides, kus analüüsiti sihtrühmade vajadusi. Lisaks partnerluskogu liikmetele osalesid tööühmades sihtrühmade probleeme paremini tundvad inimesed. 2005. aastal sõlmiti ka koostöö kontakte Leedu Utena omavalitsuse mittetulundusühingute ümarlauaga. Toimusid vastastikkused külaskäigud, vahetati seniseid kogemusi ning arutati koostöö võimalusi.

Alates 2. juunist 2006 aastal alustati tegevust mittetulundusühingute ja sihtasutuste registris registreerituna.

Olles liikmete vastuvõtuks avatud organisatsioon, on liikmeskond pidevalt kasvanud. 2010 aasta seisuga liikmete nimekiri on toodud alapunktis 2.3. Liikmeskond.

2.2. Võrumaa Partnerluskoogu tegevuspiirkond

Piiriäärne Võru maakond asub Lõuna-Eestis (Kagu-Eestis) ning on üks väiksemaid ja pealinnast kaugemaid maakondi Eestis. Maakond piirneb oma idaosas Venemaa ning lõunaosas Lätiga. Võru linn asub Tallinnast 257 km ehk 3-3,5 tunni autosõidu kaugusel. Paljud maakonna ja ka piirkonna sotsiaalmajanduslikud probleemid on tingitud perifeersusest, kaugusest riigivõimust ja transpordikeskustest.



Kaart 1. Võrumaa asukoht

Algselt oli Võru maakond e kreis moodustatud Katariina II haldusreformide käigus Tartu maakonna lõuna- ja kagupoolsest osast 1783. aastal. Pärast Vabadussõda ja Teist Maailmasõda muutusid maakonna piirid: suur osa Hargla ja Karula kihelkondadest liideti 1920. aastal Valgamaaga, osa Petserimaast – Meremäe vald jäi 1945. aastal Võru rajooni ning 1960ndatel moodustus mitme vana nõukogudeaegse rajooni (ühtlasi Võrumaa kihelkonna) ja mõne endise Petserimaa valla baasil väikerajoonide ühendamise käigus Põlva rajoon (maakond). (Uued 2002). Maakonna keskmine asustustihedus on Eestis keskmisest märgatavalt hõredam. Asudes Kõrg-Eestis on mitmekesise taimestikuga maakond maastiku poolest üks Eesti vaheldusrikkamaid. Võru maakonna täiskasvanud elanikkond on üsna paikne ja seetõttu valdavalt kakskeelne¹: lisaks eesti ühiskeelele kasutatakse igapäevaselt veel üsna palju võru keelt v murret. Siinse kandi igapäeva kultuuris tehakse sõira ja käiakse suitsusaunas, tõmmatakse Teppo lõõtsa, tuntakse ja järgitakse mujal Eestis unustatud siirderiitusi (eripärased matusekombed, ristipuude tava). (vt ka Torp-

Kõivupuu 2003).

Võrumaa PK tegevuspiirkond ei haara tervet Võrumaad, vaid kümnet omavalitsust - Antsla, Haanja, Lasva, Mõniste, Rõuge, Sõmerpalu, Urvaste, Varstu, Vastseliina, Võru. Tegemist on Võru kultuuriruumi keskse alaga.

Kogu Võrumaa 2305 km² kuulub Võrumaa PK tegevuspiirkonna alla 1983 km², mis moodustab 86% kogu Võrumaa territooriumist.



Kaart 2. Tegevuspiirkonda kuuluvate kohalike omavalitsuste territooriumid.

2.3. Liikmeskond

Mittetulundusühing Võrumaa Partnerluskogu (edaspidi Võrumaa PK) on kohalik tegevusgrupp, mille tegevuspiirkonnaks on Antsla, Haanja, Lasva, Mõniste, Rõuge, Sõmerpalu, Varstu, Urvaste, Vastseliina ja Võru vald.

Tegevuspiirkonnas tegutsevatest mittetulunduslikest ühendustest on liikmeid 19. Mittetulundussektoris on esindatud viis valdkonda sh külaelul arendajad ja kodanikuühiskonna edendajad (13), noorte arengut soodustajad (3), looduskeskkonna väärtustajat (1), kohaliku kultuuri edendajat (1) ja spordi arendajad (1).

Ettevõtjaid on Võrumaa PK liikmeskonnas 20, nende hulgas puittoodangu tootmisega (8), turismi- ja ürituste korraldamisega (4), põllumajandussaaduste tootmisega või töötlemisega (3), metallitöoga (1), nõustamisteenuse pakkumisega (1), küttesüsteemide tootmisega (1) ja transporditeenuse pakkumisega ja

logistikaga (2) tegelejad.

Võrumaa PK liikmed seisuga 30.09.2010 on:

Kohalik omavalitsus	Mittetulunduslik ühendus Tegevusala	Ettevõtjad ja ettevõtted Põhitegevusala(d)
Antsla Vallavalitsus	MTÜ Kaikamäe Külaelu arendamine, vabaaja sisustamine	FIE Jarek Jõela Helitehnika- ja muusikariistade rent, õhtujuhtimine
		OÜ Melsum Transporditeenused ja logistika
Haanja Vallavalitsus	MTÜ Plaani Kotus Külaelu arendamine	Kriisa Puhkemaja/OÜ Majorett Palkmajade valmistamine
Lasva Vallavalitsus	MTÜ Tsolgo Arendusühing Külaelu arendamine	Kapa Puit OÜ Puidu töötlemine
		MJ Andruse talu Puidu töötlemine, palkmajade valmistamine
		OÜ Tamra Muusikaline teenindamine
		OÜ Sternoberg Aiamööbel
Mõniste Vallavalitsus	MTÜ Ääremaa Noored Noorte ja külaelu aktiveerimine	Metsavenna talu Turismiteenuste pakkumine
	MTÜ Alaveski Loomapark Loomapargi pidamine	
Rõuge Vallavalitsus	MTÜ Noorsooühing Rõuge Noorteklubi Noorsootöö arendamine	OÜ "Ossipe talu" Teravilja- ja kartulikasvatus
Sõmerpalu Vallavalitsus	MTÜ Sulbi Maarahva Selts Ürituste korraldamine, külaelu arendamine	Võhandu Põllumajanduse OÜ Piima tootmine ja piimakarja kasvatus
	MTÜ Kurenurme Külaselts Külaelu arendamine	
	MTÜ Osula Külaselts Külaelu arendamine	
Varstu Vallavalitsus	MTÜ Matsi Tehnikaspordiklubi Spordiürituste korraldamine	OÜ AP Puit Mööblidetailide tootmine
	Krabi Külaselts MTÜ Külaelu arendamine	FIE Marika Parv Nõustamine, koolituste läbiviimine, konsultatsioonid
		FIE Edgar Kolts Mahesaadused ja mahesaaduste töötlemine
Urvaste Vallavalitsus	MTÜ Kuldre Käsitöötare Käelise tegevuse korraldamine	FIE Valdur Roots Transportteenused

Vastseliina Vallavalitsus	MTÜ Vastseliina Külade Ühendus Külavanemate ja kogukonnale koolituste korraldamine, projektinõustamine, külaelu arendamine	OÜ Talvar TR Metallitööd
	MTÜ Siksali Arendusselts Maaelu edendamisele suunatud projektid	Ivar Haabsaar FIE Palkmajade ja palkmööbli valmistamine
	Voki Külaselts Külaelu arendamine	OÜ Vipson Projekt Puitmajade ja -mööbli tootmine
	Vastseliina Piiskopilinnuse SA Vana-Vastseliina Piiskopilinnuse ümbruse väljaarendamine turismiobjektiks	OÜ Timmo Puutöököda Mööbli tootmine
Võru Vallavalitsus	MTÜ Aktiivsete Puigalaste Selts Spordiga tegelevate noorte toetamine, külaelu arendamine	FIE Tiit Soosaar Turismiteenused ja puhkemaja
	MTÜ Tagaküla Laulu-Mänguselts „Kungla“ Kultuuri- ja meelelahutusürituste korraldamine, külaelu arendamine	Topterm OÜ Küttetehnika müük, kinnisvara arendus
	MTÜ Meegomäe Külaselts Külaelu arendamine	

2.4. Võrumaa Partnerluskoogu kogemustepagas

2.4.1. Liikmete kogemustepagas liikmeks astumise momendil

LIIGE LIITUMISAASTA	PROJEKT	PROJEKTI PARTNERID KOOSTÖÖ	TULEMUSED VIITED KODULEHELE
MTÜ Siksali Arendusselts (2006)	Rahvusvaheline koostööprojekt "Promoting Rural Opportunities & Cultural Traditions" Joint Action	Suurbritannia, Soome, Hispaania, Poola, Rumeenia, Iirimaa ja Hollandi kohaliku arenguga tegelevad organisatsioonid	Kaheaastase projekti käigus koolitati Võrumaa naisi, eesmärgiga omandada vajalikud oskused kas tööle minekuks või ise endale tööandjaks hakkamiseks.
MTÜ Vastseliina Külade Ühendus (2006)	KoTe, Koolitusprojekt „Tea ja tunne, tunne ja tea“, külavanematele ja külaliidritele.	KOP, Vastseliina Vallavalitsus, Võrumaa Arengukeskus, Vastseliina valla MTÜ- d.	4 ühepäevase koolituse kaudu anti teavet, mida on oluline külavanemal-külaliidril teda suhtlemisel kogukonnaga.
MTÜ Vastseliina Külade Ühendus (2006)	Teavitusürituse projekt „Ühtsuses peitub jõud“, mille raames viidi läbi Võrumaa kodaniku ühenduste I suvepäevad 7.-8. juuli 2006.	Siseministerium, Vastseliina Vallavalitsus, Võrumaa Arenguagentuur, Koruste Külaselts (Tartumaa), Kuhjavere Külaselts (Viljandimaa).	Kahe päeva jooksul toimus kolm nelja tunnist koolitust psühholoogia, rahastuse ja MTÜ võimalustest koostöök ettevõtjaga. Veel toimus ringsõit mööda Vastseliina valla edukamaid külasid. Teavitusürituse raames toimub ka 14 poole tunnist raadiosaadet raadios Marta, kus käsitletakse kodanikuühendusi huvitavaid teemasid.
MTÜ Vastseliina Külade Ühendus (2006)	Projekt „Voki külakeskuse renoveerimine ja väljaehitamine“ 2006.a. RAK Meede 3.5	Vastseliina Vallavalitsus, Voki külakogukond. (MTÜ VKÜ Voki osakond)	Voki külakeskus remonditud ja sisustatud kolme arvuti ja printer- koopiamasina-skänneriga. Projekti elluviimisega loodi piirkonna elanikele ja eriti noortele info- ja kokkusaamiskoht.
Antsla Vallavalitsus (2006)	Endise Kaika kooli seltsimajaks rekonstrueerimine	MTÜ Kaikamäe, Antsla Vald, Karula Rahvuspark	Endine Kaika koolihoone renoveeritud puhkemajaks
Mõniste Vallavalitsus (2006)	Rahvusvaheline koostööprojekt "Kultuuridevaheline integreerumine Euroopa Liidu uute liikmesriikide vahel" Interreg III A, 2006- 2007	Ape linna, Mõniste ja Varstu valla kohaliku arengu ja kultuuriga tegelevad organisatsioonid	Kaheaastase projekti käigus on läbi viidud mitmeid kultuurilisi ühisüritusi, soetatakse rahvamajadele inventari, tugevdatakse sõprussuhteid kultuuri tasandil.
Mõniste Vallavalitsus	„Mõniste sõprade rahvusvaheline	Kaavi vald Soomest, Mõniste rahvamaja,	Lastelaagri korraldamine Mõnistes.

	lastelaager” Põhjamaade ministrite Nõukogu, 2002	Mõniste Kool.	
Mõniste Vallavalitsus	„Days of the Friends of Mõniste”, 2002	Soome, Läti, Norra, Udmurdi Vabariigi ja Mõniste sõprusomavalitsuste kultuuriasutused	Vastastikused külaskäigud ja kultuurivahetusprogramm
Rõuge Vallavalitsus (2006)	EU Rõuge-Haanja turismi piirkonna turundusmeetmete rakendamine sihtturgudel (toetus ja omaosalus vastavalt 340 000 ja 60 000 EEK, Phare ESC 2003 Turismiturunduse toetuskeem) :		Suurenes oluliselt turistide voog Lätist, suurenes välituristide Võrumaal viibimise aeg ja nädalavahetust veetvate turistide arv; turismiettevõtjad said palgata hooajaks täiendavat tööjõudu; tutvustati kohalikku loodus-, energia- ja kultuuriturismi, mis toob kaasa teematurismiga seotud gruppide arvu tõusu.
Rõuge Vallavalitsus	Development of cross- border energy efficient municipal services (toetus ja omaosalus vastavalt 2 289 700 ja 763 240 EEK, sh Rõuge vald 462 700 EEK, INTERREG III A Eesti-Läti-Vene toetuskeem)	Ape Linnavalitsus; Veclaicene Vallavalitsus, SA Regionaalsed Energiakeskused ja Pihkva Turismiarengu keskus	Uuendatud tänavavalgustus- süsteemid Rõuges ja Apes ning uued aknad Veclaicene koolis; kaasnev energiasääst ja heaolu tõus; energiaklassid ja ekspertide koostöövõrgustik rakendatakse koolilaste õpetamiseks ja hoiakute kujundamiseks; energiasäästu projekt on eeskujuks teistele omavalitsustele.
Noorsooühing Rõuge Noorteklubi (2006)	Projekt “Noorte Infovõrk”, KOP	Võrumaa vallad ja noorteühendused	Noorte aktiviseerimine, noortelt noortele info levitamine, noorteühenduste tekkimine Võrumaal, noorte infoleht
Noorsooühing Rõuge Noorteklubi	Rahvusvahelised noorsoovahetused	Prantsusmaa, Läti, Norra, Rootsi, Soome, Rumeenia, Põhja- Iirimaa, Jordaania, Iisrael, Kreeka, Portugal, Saksamaa	Noorte rahvusvahelise koostöö arendamine, koostöö arendamine erinevate noorteühenduste vahel.
Rõuge Vallavalitsus	Rahvusvaheline koostööprojekt “ Young entrepreneurs”	Aluksne linn, Rõuge vald, Stockholmi Majanduskool Riias, ettevõtjad	Noortele ettevõtluskoolitus, noorte omaalgatuse arendamine
OÜ AP Puit (2006)	Paganamaa hooldamine, KIK	Paganamaa Arendamise MTÜ, Krabi külaselts, Varstu vallavalitsus	Paganamaa korrastamine ja hooldamine.
OÜ TALVAR (2006)	Töötajate koolitamine	Võrumaa kutsehariduskeskus	Koolitati 6 keevitajat.

		Vastseliina vallavalitsus	
FIE Marika Parv (2006)	Kagu – Eesti omaalgatuse programm	Võru Maavalitsus MTÜ Kodukant Võrumaa Hollandi Fondide Ühendus	Kolme aasta jooksul korraldati väikeprojektide konkursid kolmes maakonnas 2 X aastas a' 50 000 EEK igas maakonnas. Rahastati sotsiaalsuunitlusega projekte.
FIE Marika Parv	Phare Access "Elujõuline küla kui maaelu põhihoob"	Võru Maavalitsus Võrumaa Omavalitsused	Koolitati 26 külaliidrit, loodi 7 uut külaseltsi- ja seltsingut.

2.4.2. 2006-2008 elluviidud tegevused

Aastatel 2006-2008 viidi ellu rida tegevusi, millest suur osa olid suunatud 2006. aastal valminud Võrumaa PK arengustrateegias toodud eesmärkide elluviimiseks.

Perioodil 2007-2008 rakendati järgmiseid toetusmeetmeid, mis olid otseselt seotud vajadusteuuringuga:

LÄHIEESMÄRK	MEEDE	TULEMUS
<ul style="list-style-type: none"> Toetada kogukondade toimetulekut, algatusvõimet ja arengut ning tõsta nende suutlikkust oma elukeskkonna parandamisel 	1 Külakogukondade algatusvõime toetamine elukeskkonna parandamisel	Meede toetab kogukondade algatusvõimet, mis annab võtme kogukondade edasiseks arenguks. Tegevused valmistavad kogukonnad ette kaasama, oma arengut planeerima ja uusi ressursse kogukonda tooma. Külavanemate jt liidrite kaudu tekib arvestatav ressurss kogukonna elukeskkonna parandamiseks.
<ul style="list-style-type: none"> Toetada ettevõtlikkuse kasvu ning väikeettevõtluse teket kogukonna, loodus- ja kultuuriresursside baasil 	2 Elanike oskuste ning piirkonna ressursside rakendamine ettevõtluses	Meetme tegevused jätkavad kogukonna v sotsiaalse (sh kasumliku) ettevõtluse tutvustamist ja rakendamist tehes seda olemasolevate heade näidete varal. Selle ja eelmise meetme tegevused akumulatsioonid kogukonnas ettevõtlikkust ja algatusvõimet ning stimuleerivad uuenduslikkust ja uusettevõtlust. Tegevustega antakse ettevõtlikele inimestele tuge varjatud potentsiaali realiseerimiseks ning koostööpartnerite, äriideede, rahastuse ja turgude leidmiseks. Tegevused on suunatud kasvule, st uute toimivate lahenduste rakendamisele.
<ul style="list-style-type: none"> Lua võimalused maanoorte võimete ja potentsiaali kasvuks, tagaks nende edu tööturul ja ettevõtluses ning kohalikus elus. 	3 Noorte potentsiaali toetamine ning kaasamine kogukonda	Loodud tugisüsteemi ja võrgustiku kaudu kaasatakse uusi noori ning luuakse ja rakendatakse uusi kogukonnaprojekte. Võrgustik kaasab tegevusse uusi ressursse ja võimekaid inimesi teistest piirkondadest (näit projekti Euroopa Noored kaudu).

Põhirõhk seati teavitus-, koolitus- ja kaasamistegevusele, selleks et LEADER põhimõtteid ja tegevusi tutvustada võimalikult paljudele Võrumaa PK tegevuspiirkonna inimestele.

Järgnevalt on toodud olulisemad elluviidud tegevused:

1. Võrumaa PK arengustrateegia koostamisel on kasutatud kogukondade algatusvõimet, millest on täpsemalt kirjjas peatükis "Strateegia protsess ja kaasamine" ning „Perioodi 2008-2013 tegevuste elluviimise ning nendeni jõudmise teekond“.
2. Strateegias toodud tegevuste elluviimiseks viidi läbi tervet Võrumaa PK tegevuspiirkonda hõlmavad koolitused ja õppereisid kogukonna kaasajatele ja liikmetele, mille käigus pakuti ka alustavatele ja tegutsevatele külakogukondadele nõuannet peale koolituse toimumist. Lisaks viidi ellu koostööprojektid, mis olid algatatud mittetulundussektori, ettevõtjate ja kohaliku omavalitsuse koostööst.
3. Kogu Võrumaa PK tegevuspiirkonda haarav koolitustsükkel andmaks ülevaadet erinevatest toetusvõimalustest ettevõtlusele ja õppereis Slovakkiasse uuenduslike ideede leidmiseks.
4. Võrumaa, Põlvamaa ja Valgamaa tegevusgruppide ühist koostööd soodustav konverents, mille tulemusena on tugevnenud koostöö kolme maakonna (tegevuspiirkonna) külade ja avaliku sektori vahel. Toimused ja jätkuvad kolme piirkonna koostööd tugevdavad ümarlauad ja on planeeritud ellu viia ühised toetusmeetmed.
5. Väliskoostöö edendamiseks on toimunud kolm koosolekut, kus osalesid Eesti poolelt Võrumaa PK, Põlvamaa Partnerluskogu, Valgamaa Partnerluskogu ja Soome poolelt Suupohjan Kehittämisyhdistys RY. Väliskoostöö käigus arendatakse välja nimetatud nelja tegevusgrupi ühisprojektiideed ja viiakse need ellu perioodil 2009-2013.
6. Toetati ettevõtjate koolitamist keelteoskuste parandamiseks, elektri pädevustunnistuse saamiseks, massaaži oskuste arendamiseks, palkmajaehituse teadmiste kogumiseks, raamatupidamise paremaks korraldamiseks, kaardimaterjali kasutamisoskuste täiendamiseks, silmaringi laiendamiseks, motiveerimiseks ja IT valdkonna arenguks. Koolituste tulemusena sai Võrumaa PK tegevuspiirkond juurde neli uut ettevõtjat ning tõstis olemasolevate ettevõtjate teadmiste ja oskuste taset.
7. Toetati ettevõtjate osalemist messidel. Eesmärgiks oli toetada koostöö arendamist ja ühist turundamist.
8. Võrumaa PK toetas noorte poolt algatatud projekte, mille käigus viidi ellu erinevaid noori ühendavaid üritusi, õppereise ja koolitusi. Lisaks toimus koolitusprogramm Võrumaa PK initsiatiivil, mille käigus said noored teadmisi noorteorganisatsioonide loomiseks, juhtimiseks ja projektide elluviimiseks.
9. Viidi läbi kogukonnaettevõtlust arendav koolitustsükkel, mis andis palju ideid ja motivatsiooni kogukonnaettevõtluse edendamiseks.

Jaotatud toetused 2007

Kogukonnameede:

- Rahaline maht 700 000 krooni
- Iga tegevusgruppi kuuluv vald sai arendustegevuseks taotleda 70 000 krooni.

Ettevõtlusmeede:

- Rahaline maht 50 000 krooni
- Toetust said ettevõtjad taotleda messidel käimisele

Noortemeede:

- Rahaline maht 156 000 krooni
- Noorteühendustel oli võimalik korraldada üritusi meie poolt eraldatud toetuse abil

2.4.3. 2009-2010 elluviidud tegevused

Perioodil 2009-2010 rakendati kolme meedet. Allpool on toodud meetmete nimetused, põhimõtted ning 2010. aastal taotletud ning jagatud toetussummad. Toetussummade puhul võib välja tuua jätkuvalt külade arenguks suunatud meetmete olulisust ning märkimisväärset taotlemisaktiivsust.

Meede 1. Elukeskkonna parandamine

1.1. - Külakogukondade algatusvõime tugevdamine elukeskkonna parandamisel

Meetme raames toetati projekte, mis aitasid tõsta kohalike kogukondade iseseisvat toimetulekut, algatusvõimet ja suutlikkust oma elukeskkonda säilitada, taastada ja arendada.

Toetust said taotleda tegevuspiirkonnas tegutsevad mittetulundusühingud, sihtasutused ja kohalikud omavalitsused.

2010. aastal taotleti tegevusgrupilt 4 442 344, jagati 1 797 710

1.2. - Kohaliku kultuuripärandi säilitamine

Meetme raames toetati projekte mille eesmärgiks oli koostöö ja omaalgatuse suurendamine, kohaliku kultuuripärandi säilitamine ja arendamine.

Toetust said taotleda tegevuspiirkonnas tegutsevad mittetulundusühingud, sihtasutused ja kohalikud omavalitsused.

2010. aastal taotleti tegevusgrupilt 1 214 323, jagati 898 322

Meede 2. Elanike oskuste ning piirkonna ressursside rakendamine ettevõtluses

2.1. - Maapiirkonna ettevõtluse ja tuginfrastruktuuri arendamise toetus

Meede oli suunatud ettevõtjate koostöö suurendamisele läbi ühisturustuse ja ühise tootearenduse. Samuti on toetavad infrastruktuuri investeeringud ettevõtluse seisukorra parandamiseks.

Toetust said taotleda tegevuspiirkonnas tegutsevad ettevõtjad, mittetulundusühingud, sihtasutused ja kohalikud omavalitsused.

2010. aastal taotleti tegevusgrupilt 2 765 317, jagati 2 749 982

2.2. Väiketootmisettevõtte toetus

Meede oli suunatud konkurentsivõime tõstmisele ja tootmisele lisandväärtuse andmisele (tootearendus, uute tehnoloogiate ja toodete kasutuselevõtt).

Toetust said taotleda tegevuspiirkonnas tegutsevad väikeettevõtjad, FIEd.

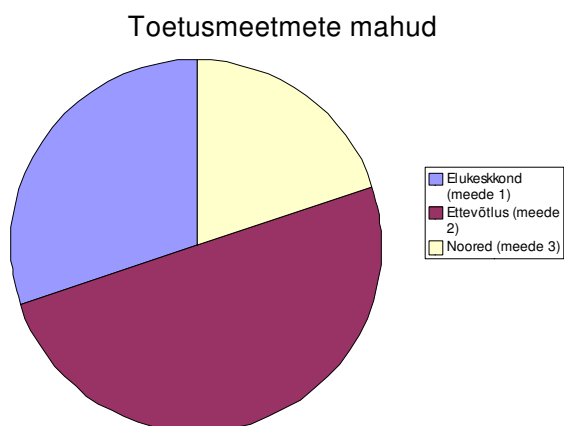
2010. aastal taotleti tegevusgrupilt 5 451 412, jagati 3 347 432

Meede 3. Noorte potentsiaali toetamine ning kaasamine kogukonda

Meetme raames toetati tegevusi, mis aitasid kaasa noorte aktiivsuse ja võimete arengule, toetavad noorte suuremat sidusust kogukonnaga. Toetati koostöös elluviidavate laagrite, spordivõistluste, õppereiside jms. korraldamist.

2010. aastal taotleti tegevusgrupilt 2 508 587, jagati 1 439 884

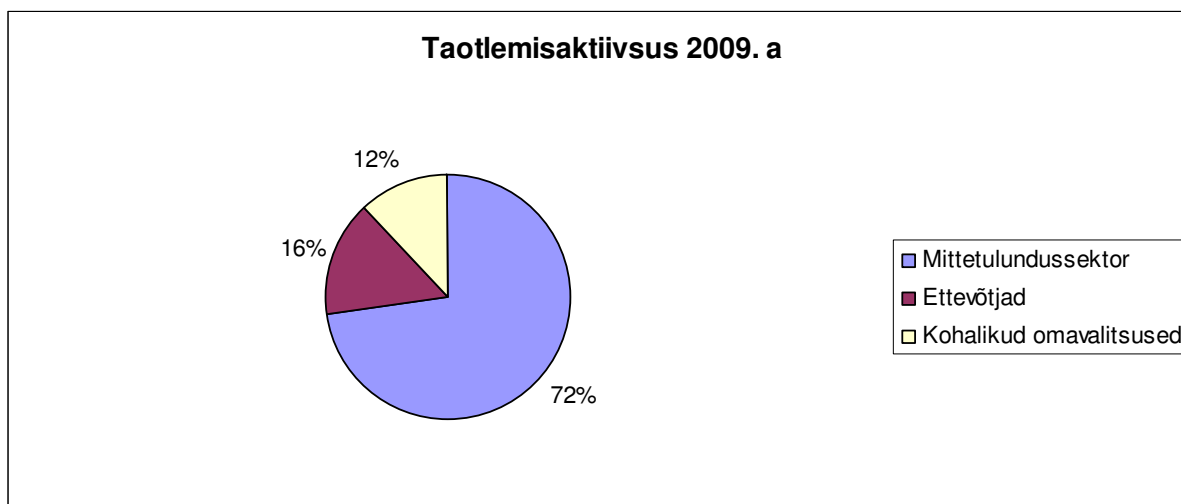
Toetust said taotleda tegevuspiirkonnas tegutsevad mittetulundusühingud, sihtasutused



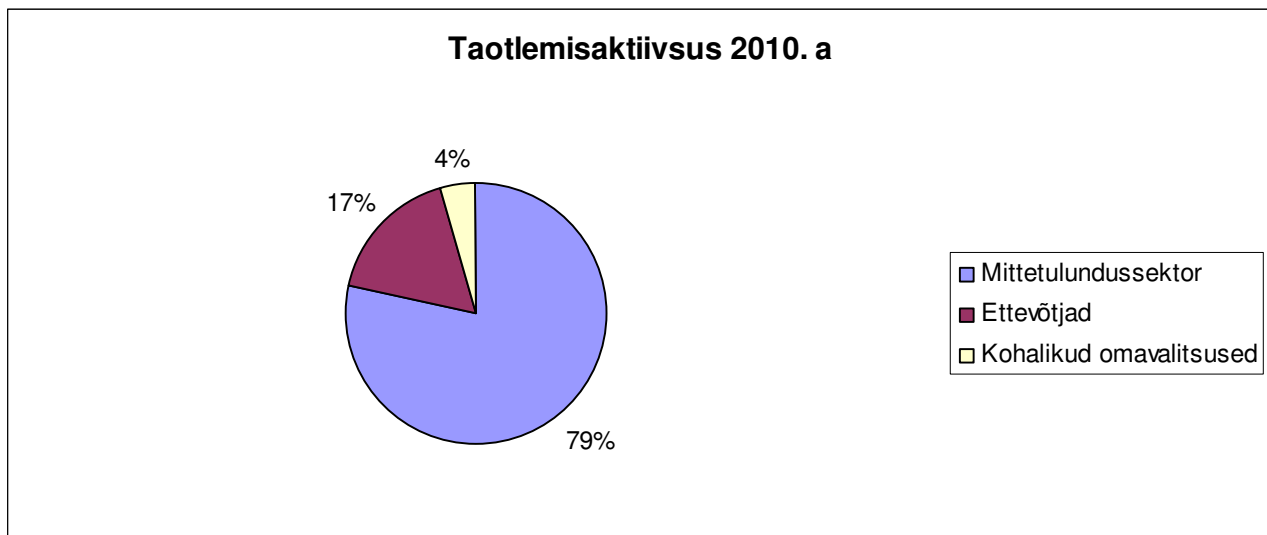
Joonis 1. Toetusmeetmete mahud

Rahaliselt moodustab ettevõtjatele suunatud toetuse maht veidi üle poole kõigile sihtgruppidele mõeldud vahenditest.

Taotlemisaktiivsust taotlejate lõikes näitavad järgmised diagrammid.



Joonis 2. Taotlemisaktiivsus 2009



Joonis 3. Taotlemisaktiivsus 2010

Kõige aktiivsem taotlejate grupp on taotluste arvult olnud mittetulunduslikud ühendused. Kõige vähem aktiivsust on üles näidanud kohalikud omavalitsused.

Tegevused, mis on suunatud infolevitamisele, koostöö edendamisele ja partnerluspõhimõtete rakendamiseks:

- Kõikides kohalike omavalitsuste piirkondades on korraldatud vähemalt kord aastas infopäevi toetuse osas.
- Koostatud on kontaktide nimekiri, kuhu kuuluvad piirkonna MTÜ-d, kohalikud omavalitsused ja ettevõtjad.
- Koostööd parandavad tegevused sh sihtrühmadega kohtumised, vajaduste kaardistamised, seire teostamine projektitoetuse saajate hulgas.
- Koostöö erinevate tegevusgruppidega Eestis.
- Koostöö Võrumaa arengut mõjutavate organisatsioonidega (sh Võrumaa Kodukandi Ühendus, Võrumaa Arenguagentuur jne).
- Loodud on koostööpartnerite ja ideede pank.
- Uudiskirja elektrooniline edastamine on käivitatud (kajastatakse Partnerluskogu tegevusi, samuti edastatakse infot toetatud projektide tegevuste kohta).

Traditsiooniliste üritustena on ellu viidud järgmised ettevõtmised:

- Kagu-Eesti Külade suvekool (KEKS 2010)
- Kogukonna vedurite konverents „Teenus külla või teenusele külla“ (2009)

3. VÕRUMAA PARTNERLUSKOGU TÖÖKORRALDUS JA ELUJÕULISUS

Käesolevas peatükis kirjeldatakse kohaliku tegevusgrupi ülesehitust ja arendamist. Sealhulgas puudutatakse juhtimispehmoõtteid, töökorraldust ja jätkusuutlikkust.

3.1. Olukord ja nägemus aastal 2006

Tegevusgrupi büroo ruumid asuvad MTÜ Kodukant Võrumaa ruumes, Võru Maavalitsuse majas III korrusel (Jüri 12, Võru linn). Bürool on kasutada Interneti püsiühendusega ruumid, kuhu on plaanis soetada kontoritehnikat (sh koopiamasin) ja –mööblit. Kavas on võtta tööle osalise tööajaga (kuni 4 päeva nädalas) tegevjuht ja tehniline sekretär. Tegevjuhi puhul nõutakse 3-4 aastast (kohaliku algatusvõime ja koostöö) projektide juhtimise (rakendamise) kogemust ja vähemalt ühe võõrkeele, Euroopa Liidu ametliku keele, valdamist kõnes ja kirjas. Raamatupidamisteenust on kavas sisse osta. Võrumaa PK-l on oma koduleht, mille link asub Võrumaa Omavalitsuste Liidu veebilehel (www.vorumaa.ee/index.php?lk=213). Tegevusgrupi stardikapitali moodustavad omaosalused ja liikmemaksud, edaspidi on kavas otsida erinevaid rahastamisvõimalusi ja taotleda toetust erinevatest rahastutest (näiteks ESF, RAK meede 1.1 ja 1.3).

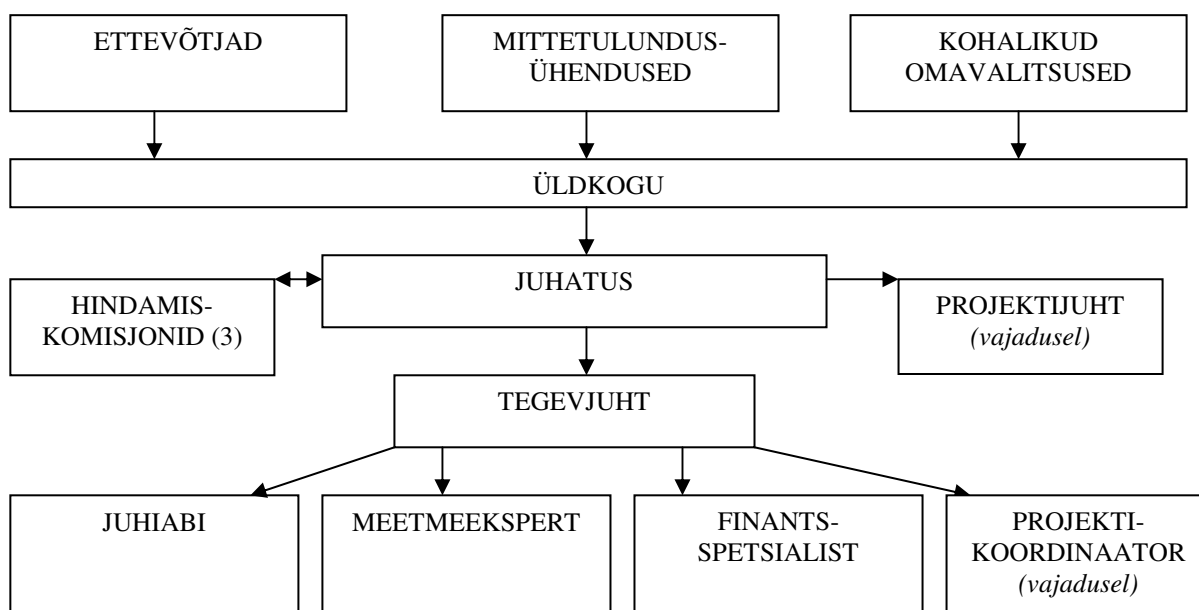
3.2. Olukord ja nägemus aastal 2008

Selleks, et viia ellu edukalt strateegias toodud tegevusi, on alates 2006-ndast aastast avatud Võrumaa PK poolt kontor ning tegevusgrupi toimetustega saab tutvuda veebiaadressil www.werro.ee.

Kontoris töötab üks inimene põhikohaga ja üks inimene kolmveerandilise kohaga. Perioodil 2008-2013 on plaanis võtta tööle kolm valdkonna juhti, kes hakkavad juhendama tegevuspiirkonna ettevõtjaid, mittetulundusühinguid, sihtasutusi ja omavalitsusi toetustaotluste koostamisel nii Võrumaa Partnerluskogu arengustrateegia elluviimiseks määratud toetusmeetmetest kui ka teistest Euroopa Liidu toetusprogrammidest.

3.3. Olukord ja nägemus aastal 2010

MTÜ Võrumaa Partnerluskogu tegutseb aadressil Jüri 12-130 Võru 65605.



Võrumaa PK büroo ametikohad 2010:

1. Tegevjuht

Tegevjuhi ülesanded peamised ülesanded: organisatsiooni arendustegevus, dokumentide täiendamise juhendamine, juhatuse teavitamine organisatsiooni toimimisest, LEADER teavitustöö, kootöö korraldamine ja juhendamine, seire teostamine, Võrumaa PK projektide väljatöötamine ja esitamine.

2. Juhiabi

Juhiabi peamised ülesanded: dokumentatsiooni korrashoid, ürituste tehniline teenindamine, statistika kogumine, Võrumaa PK veebilehe päevakohasuse jälgimine ja uuendamine.

3. Meetmeekspert

Peamised ülesanded: taotlejate nõustamine Võrumaa PK taotluse koostamisel ja PRIA taotluse vormistamisel, osalemine organisatsiooni arendustegevuses, hindamiskomisjoni töö korraldamine.

4. Finantsspetsialist

Spetsialisti peamised ülesanded: raamatupidamise korrashoid, rakenduskava täituvuse jälgimine ja tegevjuhi operatiivne teavitamine, Võrumaa PK projektitaotluste kuluaruannete koostamine, taotlejate nõustamine eelarve koostamisel.

5. "Uma Mekk" projektijuht

Projektijuhi ülesandeks on kohalike toidutootjate ühendamine projektipõhiste tegevuste abil.

Juhtimispõhimõtted

Võrumaa PK juhtimisel on oluline **meeskonnaliikmete ja juhatuse kaasatus ning kursisolek erinevate tegevuste ja teemadega tagamaks arengut ning pidevat edasiminekut.**

Juhtimise ja otsustamise puhul on oluline **otsuste tegemine erinevatel tasemetel.** Projektitaotluste hindamise puhul on hindamine ülesse ehitatud järgnevalt: hindamiskomisjone on kolm (iga meetme jaoks üks), juhatuse liikmete seast on valitud hindamiskomisjoni esimees ja aseesimees. Esimees teeb ettepaneku

komisjoni liikmete osas, keda on kokku viis. Hindamiskomisjonide koosseisu kinnitab juhatus.

Projektitaotluste tehnilise hindamise korraldab büroo, vaadates läbi taotlused ning tehes järelepärimisi puudulike lisadokumentide või muu osas. Hinnangu andmiseks viiakse vajadusel läbi ringsõit planeeritavate projektidega tutvumiseks. Hindamistulemus kujuneb kahe etapi läbi: 1) komisjoni liikme individuaalne hindamine vastavalt hindamiskriteeriumitele; 2) komisjoni koosolek ning arutelu. Peale komisjoni koosolekut koostatakse hindamiskomisjoni ettepanek juhatusale. Juhatus langetab Võrumaa PK poolt otsuse.

Hindamisprotseduuri reguleerib vastav kord, mis on Võrumaa PK juhatuses kinnitatud.

Komisjoni töö osas teostab järelevalvet juhatuse liige, kes on komisjoni esimees. Samuti võib komisjoni ettepanekul kaasata koosolekutele ka teisi isikuid.

Arenguperspektiiv ja elujõulisus

Arenguperspektiiv on aastaks 2013 olla kogu tegevuspiirkonnas tuntud arenguasutus, ühisprojektide algataja ja elluviija.

Arenguasutuse ülesanneteks saavad olema:

- Tegevuspiirkonna arenguks vajalike lisaressursside leidmine ning õiglane jaotamine;
- Tegevuspiirkonna arengutendentside jälgimine ning sellest tulenevalt strateegiliste prioriteetide seadmine;
- Koostöökeskus, kust leiavad nii mittetulundusorganisatsioonid, ettevõtjad kui ka kohalikud omavalitsused endale koostööpartnereid erinevate tegevuste, plaanide ja muudatuste kavandamisel ning elluviimisel.

Võrumaa Partnerluskogu elujõulisuse tagavad järgmised tegevused:

1. Võrumaa arengut mõjutavate projektide algatamine ja elluviimine

Üks edukalt toimiv näide on projekt „UMA MEKK“.

UMA MEKK on Võrumaa päritolu toidutoodangu kaubamärk. Kaubamärgi välja töötamisega tegid 2009.a. ühiselt alguse Võru Maavalitsus, Võrumaa Partnerluskogu ja Võrumaa ettevõtjad. Kaubamärki saavad alates 2010.a. sügisest oma toodetele taotleda ettevõtjad, kes kasvatavad ise või kasutavad Kagu-Eesti piirkonnas kasvanud toorainet.

2. Võrumaa PK baas rahastuse mitmekesisuse saavutamine

Oluline tegevus siinkohal on uute liikmete kaasamine, et seeläbi tasakaalustada kohalike omavalitsuste ja ettevõtjate ning mittetulundusühingute panust Võrumaa PK toimimisse.

3. Võrumaa PK maine kujundamine rahastusasutusest teabe- ja arenguorganisatsiooniks

Selleks teostatakse Võrumaa PK algatusel erinevaid uuringuid, mille alusel on võimalik jagada infot, teavet ning koolitada Võrumaa PK tegevuspiirkonna kohalike omavalitsusi, ettevõtjaid ja mittetulundusühendusi.

4. Võrumaa PK poolt pakutavate teenuste arendamine

Võrumaa PK koolitab ja arendab oma töötajaid, et luua teenustepaketid organisatsiooni rahastuse mitmekesistamiseks.

4. SOTSIAALMAJANDUSLIKU OLUKORRA KIRJELDUS

Sotsiaalmajandusliku olukorra kirjeldamiseks käsitleme eraldi põhjalikult kolme sihtrühma - kogukond, väikeettevõtlus ja maanoored.

Kogukonda iseloomustavad asustustihedus, mittetulundusühingute ja seltside paiknemine, keeleline taust, vanuseline struktuur, tööga hõivatuse määr ning ränne.

Väikeettevõtlust iseloomustavad ettevõtlustihedus, ettevõtjate suurus (mikro-, keskmine- või suur); ettevõtluse tegevusalad, ettevõtte vanuseline jaotus (palju on viimastel aastatel uusi ettevõtteid ja millistes piirkondades, ettevõtte juhatuse liikmete vanuseline jaotus.

Maanoori iseloomustavad 0-24 aastaste osakaal elanikkonnast, noortega seotud organisatsioonid ja nende paiknemine, noortele olemasolevad hoonete/rajatiste kaardivõrk, koolide olemasolu ja selle mõju noorte arvukusele.

4.1. Kogukond

Võrreldes eelmise rahvaloendusega vähenes 2000. aasta rahvaloenduse järgi Eesti elanikkond 12,5% võrra, langus oli suurim mitte-eesti elanikkonnaga ja väikelinnades. Siseränne oli kogurahvastiku kahanemise allikaks kõigis asustustüüpides ja loomulik iive oli positiivne ainult pealinna tagamaal. (Tammaru et al. 2003) Nii Võru maakonnas kui ka terves Eestis on loomulik iive alates 1991. aastast olnud negatiivne.

4.1.1. Elanike arv

Tabel 3. Elanike arvu muutus

	2005	2006	Muutus „-“vähen.	2007	Muutus „-“vähen.	2008	Muutus „-“vähen.	2009	Muutus „-“vähen.	5 aasta vähenemine kokku	Vähene mine %-des
VÕRU MAAKOND	38677	38480	-197	38271	-209	38072	-199	37888	-184	-789	-2,04
Võrumaa Partnerluskogu tegevuspiirkond kokku	22039	21920	-119	21753	-167	21641	-112	21544	-97	-495	-2,25
Antsla vald	4307	4281	-26	4262	-19	4219	-43	4190	-29	-117	-2,72
Haanja vald	1208	1201	-7	1183	-18	1172	-11	1165	-7	-43	-3,56
Lasva vald	1778	1773	-5	1761	-12	1767	6	1759	-8	-19	-1,07
Mõniste vald	1036	1031	-5	1027	-4	1022	-5	1017	-5	-19	-1,83
Rõuge vald	2069	2045	-24	2013	-32	2013	0	2014	1	-55	-2,66
Sõmerpalu vald	1929	1914	-15	1897	-17	1884	-13	1874	-10	-55	-2,85
Urvaste vald	1447	1433	-14	1422	-11	1414	-8	1413	-1	-34	-2,35
Varstu vald	1306	1294	-12	1291	-3	1280	-11	1272	-8	-34	-2,6
Vastseliina vald	2152	2141	-11	2113	-28	2089	-24	2070	-19	-82	-3,81
Võru vald	4807	4807	0	4784	-23	4781	-3	4770	-11	-37	-0,77

Allikas: Eesti Statistikaamet (edaspidi ESA)

Võrumaal elas 2009 aasta 01. jaanuari seisuga 37 888 inimest, Võrumaa PK tegevuspiirkonnas peaaegu 21 544 inimest (Allikas: ESA 2009) ehk 56% maakonna elanikest. Viimase 15 aasta jooksul on elanike arv näidanud pidevat vähenemist. Viimase 5 aasta jooksul on kokku Võrumaa PK tegevuspiirkonnas vähenenud

elanike arv 495 inimese võrra.

Inimeste vähenemise arvult on probleemseimad piirkonnad Antsla vald ja Vastseliina vald.

Rahvaarvu prognoos. 1999. aastal tehtud rahvastikuprognosi kõigi erinevate prognoosivariantide ja eelduste järgi Võru maakonna rahvaarv kahaneb ja linna oma kasvab. Selle variandi järgi, mille kohaselt jäävad rahvastikuprotsessid 1990. aastatega sarnaseks ja rände saldo =0, kahaneb maakonna rahvaarv 2023. aastaks 37 tuhandeni ja linna oma ületab 18 tuhandet. (Ainsaar 1999). Tuleb aga rõhutada, et prognoos arvestab üksnes demograafilisi näitajaid nagu sündimus, keskmine eluiga, rände saldo, ega võta arvesse tõmbe- ja tõukefaktorite muutusi.

Eesti regionaalarengu strateegias aastateks 2005-2015 on toodud ka rahvastiku prognoos aastaks 2015 Eestis tööjõuareaalide lõikes. Tööjõuareaal on tõmbekeskus ja tema tagamaale kuuluvad omavalitsused, kust käib tõmbekeskusesse tööle arvestatav osa mõjuala töötajatest (Eesti regionaalarengu strateegia 2005-2015). Prognoosid on tehtud eeldusel, et jätkuvad seni toimunud rahvastikuprotsessid.

Prognoosi kohaselt väheneb loomuliku iibe tagajärjel rahvastik aastaks 2015 kogu Eestis. Võrumaal prognoositakse suurimat vähenemist Võrumaa idaosas – Meremäe ja Vastseliina vallas (vahemikus 10-15%). Eesti sisese rände tulemusena prognoositakse rahvastiku vähenemist aastaks 2015 suures osas Eestis. Kagu-Eesti suurimat langust prognoositakse Võrumaal Antsla tööjõuareaalis – Antsla ja Urvaste vallas [10-15%].

Siit tulenevalt võib välja tuua ühe suurima Võrumaa Partnerluskogu tegevuspiirkonna probleemi – **ELANIKKONNA VÄHENEMINE.**

4.1.2. Elanikkonna vanuseline struktuur

Tabel 4. Elanike vanuseline struktuur

	2008				2009				Kahe aasta muutused			
	0-14	15-24	25-64	65...	0-14	15-24	25-64	65....	0-14	15-24	25-64	65...
Antsla vald	619	741	2071	788	590	721	2089	790	-29	-20	18	2
Haanja vald	173	209	536	254	170	205	537	253	-3	-4	1	-1
Lasva vald	324	313	819	311	315	313	816	315	-9	0	-3	4
Mõniste vald	154	187	453	227	146	189	459	222	-8	2	6	-5
Rõuge vald	295	361	914	443	303	349	923	439	8	-12	9	-4
Sõmerpalu vald	324	331	872	357	315	325	879	355	-9	-6	7	-2
Urvaste vald	259	250	639	266	253	253	641	266	-6	3	2	0
Varstu vald	185	248	595	251	178	252	593	248	-7	4	-2	-3
Vastseliina vald	266	382	936	505	256	374	943	497	-10	-8	7	-8
Võru vald	748	763	2384	886	724	736	2421	889	-24	-27	37	3

Allikas: ESA

Koos elanike arvuga on oluliseks sotsiaalmajandusliku arengu teguriks ka teatud vanusegruppide osakaal. 0-14-aastaste osatähtsus rahvastikust näitab noorte kui potentsiaalse tööjõu olemasolu omavalitsuses. See näitaja iseloomustab ka omavalitsuse rahvastiku jätkusuutlikust – eeldusel, et need noored jäävad kodukohta või tulevad peale mujal õppimist või töötamist tagasi.

Kahe viimase aasta jooksul on nähtav probleemse kohana 0-14 ja 15-24 aastaste arvuline vähenemine.

Võrumaa PK teine ühendav probleem on **NOORTE VÄHENEMINE.**

4.1.3. Vanusegruppide osakaal

Tabel 5. 0-24 aastaste osakaal

	2008	2009
Antsla vald	32,24	31,29
Haanja vald	32,59	32,19
Lasva vald	36,05	35,7
Mõniste vald	33,37	32,94
Rõuge vald	32,59	32,37
Sõmerpalu vald	34,77	34,15
Urvaste vald	36	35,81
Varstu vald	33,83	33,81
Vastseliina vald	31,02	30,43
Võru vald	31,6	30,61

Allikas: ESA

Osakaal elanikkonnast on vähenenud, samas jäädes ca 1/3 juurde.

Tabel 6. Tööealise ealise elanikkonna osakaal (%)

	2008	2009
Antsla vald	49,09	49,86
Haanja vald	45,73	46,09
Lasva vald	46,35	46,39
Mõniste vald	44,32	45,13
Rõuge vald	45,4	45,83
Sõmerpalu vald	46,28	46,91
Urvaste vald	45,19	45,36
Varstu vald	46,48	46,62
Vastseliina vald	44,81	45,56
Võru vald	49,86	50,75

Allikas: ESA

Erinevalt laste ja noorte osakaalust on tööealiste osakaal kasvanud, moodustades ligi poole elanikkonnast.

Tabel 7. Eakate osakaal (%)

	2008	2009
Antsla vald	18,68	18,85
Haanja vald	21,67	21,72
Lasva vald	17,6	17,91
Mõniste vald	22,21	21,83
Rõuge vald	22,01	21,8
Sõmerpalu vald	18,95	18,94
Urvaste vald	18,81	18,83
Varstu vald	19,61	19,5
Vastseliina vald	24,17	24,01
Võru vald	18,53	18,64

Allikas: ESA

Eakate osakaal on samuti suurenemise teel.

Elanikkonna vanuselisest struktuurist ja osakaalust lähtuvalt koorub Võrumaa PK tegevuspiirkonda ühendavaks probleemiks – **ELANIKKONNA VANANEMINE**.

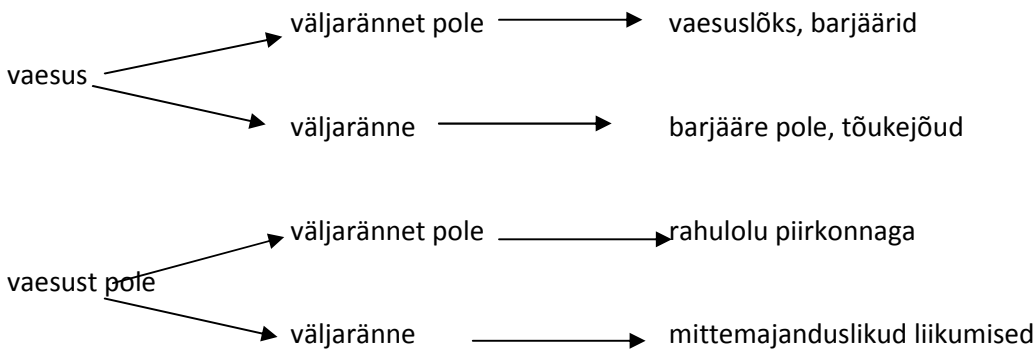
4.1.4. Ränne

Rändeline liikumine mõjutab demograafilistest protsessidest rahvaarvu kõige enam ja kõige kiiremini. Ränne pole üksnes mehaaniline liikumine, vaid mõjutab ka sündimust ja suremust. Eesti väheusaldusväärse rändestatistika¹ taustal võib erinevate andmete põhjal kaudselt järeldada üldisi rändesuundumusi:

- noorte (kuni 35-aastaste) suundumine linnadesse, mis viib kas tegeliku elukohavahetuseni või muudab pendelränne normiks
- keskeas inimeste suundumine maale (Ainsaar 1999).

Erinevad empiirilised uuringud näitavad vanusevahemikus 15-25 järsku rände kasvu, mis on seotud mitmete elusündmuste kokkulangemisega selles vanuses, mõned neist on seotud rändega. Kõik see kehtib ka Eesti, Võrumaa ja tegevuspiirkonna kohta. Mitmed rändeuuringud on kinnitanud, et naiste rändeaktiivsus on meeste omast kõrgem (cf. Ainsaar 2004).

Väljarännet põhjustavad tõukefaktorid on enamasti majanduslikud, aga ka eluaseme olemasolust/kättesaadavusest, majapidamise karjääri väljavaadetest, sotsiaalse või looduskeskkonnast ja teenuste olemasolust/kättesaadavusest ning enese aktualiseerimise vajadusest tingitud. Tõmbefaktorite hulka kuuluvad töökoha saamise võimalus, parem sissetulek, aga ka parem rekreatsioon, teede olemasolu, koolide tase, turvalisus jms. Kahtlemata mõjutab rännet piirkondlik ehk regionaalne vaesus. Väljarände ja regionaalse heaolu kombinatsioone seletab järgmine skeem (Ainsaar 2004:180):



Ainsaar (2004) jaotab sissetulekute (1999-2000) ja standardiseeritud väljarände määra (1989-2000) järgi tegevuspiirkonna omavalitsusüksused järgmiselt:

- vaene ja madal väljaränne – Antsla, Sõmerpalu, Rõuge
- vaene ja kõrge väljaränne – Lasva, Mõniste, Urvaste, Varstu
- vaesust pole ja madal väljaränne – Võru, Vastseliina vald
- vaesust pole ja kõrge väljaränne – Võru linn

Standardiseeritud väljarände määra mõjutasid mitmed faktorid (keskmine sissetulek, kaugus pealinnast ja maakonnakeskustest, asustustüüp, varasemates töödes ka tööpuudus, 15-35-aastaste osakaal, kohalikud

finantsressursid, ja toimetulekutoetuse maksmine.

Rahvaloenduste põhjal saab välja tuua ka rände suunad ja sihtkohad. Kõige enam on saabunud inimesi Võru maakonda 1989-2000 Tartu [593], Harju [557] ja Põlva [554] maakonnast, kokku Võru maakonda 2820 ja tegevuspiirkonda 1690 (ESA). Kõige enam on lahkunud inimesi samal ajavahemikul Võru maakonnast Tartu [1508], Harju [1500] ja Põlva [555] maakonda, kokku teistesse Eesti maakondades 4956. Välismaale siirdujate arv pole teada.

Tabel 8. Ränne

	2005		2006		2007		2008		2005-2008	Rändesaldo
	Sisse	Välja	Sisse	Välja	Sisse	Välja	Sisse	Välja	Rändesaldokohta	%-des elanike
Antsla vald	116	124	90	148	107	181	69	119	-190	-4,5
Haanja vald	22	29	28	31	36	35	15	30	-24	-2,05
Lasva vald	64	60	52	48	59	73	47	35	6	0,34
Mõniste vald	27	32	28	26	13	22	18	30	-24	-2,35
Rõuge vald	82	65	49	67	62	59	66	68	0	0
Sõmerpalu vald	52	63	52	50	58	58	54	65	-20	-1,06
Urvaste vald	33	70	41	53	31	56	18	24	-80	-5,66
Varstu vald	53	40	17	37	21	36	21	26	-27	-2,11
Vastseliina vald	54	61	53	59	50	35	77	38	41	1,96
Võru vald	211	182	180	208	159	195	166	184	-53	-1,11

Allikas: ESA

Vaid Vastseliina ja Lasva vallas on tegemist positiivse rändega ehk sisseränne ületab väljarännet. Seega ei ole nendes valdades rahvastiku vähenemine seotud otseselt väljarändega. Võrumaa tegevuspiirkonna üldine tendents on siiski selles suunas, et väljaränne aastalt-aastale kasvab.

Ühendava probleemina võib siinkohal välja tuua **KASVAVA RÄNDE**.

4.1.5. Asustustihedus

Tabel 9. Asustustihedus

	2005	2006	2007	2008	2009
Eesti	31	31	30,9	30,9	30,9
VÖRU MAAKOND	16,78	16,69	16,6	16,51	16,43
Võru maakonna vallad	10,5	10,44	10,36	10,3	10,24
Antsla vald	15,91	15,81	15,74	15,58	15,47
Haanja vald	7,09	7,05	6,94	6,88	6,83
Lasva vald	10,33	10,3	10,23	10,26	10,22
Mõniste vald	5,87	5,84	5,82	5,79	5,76
Rõuge vald	7,85	7,75	7,63	7,63	7,64
Sõmerpalu vald	10,6	10,52	10,43	10,36	10,3
Urvaste vald	10,36	10,26	10,18	10,13	10,12
Varstu vald	7,65	7,58	7,57	7,5	7,45
Vastseliina vald	9,66	9,61	9,48	9,38	9,29
Võru vald	23,8	23,8	23,7	23,64	23,59
TEGEVUSPIIRKONNA keskmine	10,91	10,85	10,77	10,71	10,67

Allikas: ESA

Asustustihedus Võrumaa PK tegevuspiirkonnas on Eesti keskmisest kolm korda madalam. See viitab omakorda olulisele probleemile, milleks on **TEENUSTE KÄTTESAADAVUS**.

Olukorras, kus ühel ruutkilomeetril on keskmiselt 11 inimest, ei ole ettevõtjad motiveeritud oma teenuseid pakkuma. Elanikud koostöös kohalike omavalitsustega peavad leidma võimaluse vajalikke teenuseid väikeste kuludega kättesaadavamaks muuta.

4.1.6. Tööga hõivatus

Mitteaktiivsed inimesed on need 15-74-aastased, kes ei soovi töötada või ei ole selleks võimelised. Võru maakonnas oli 2005. aastal mitteaktiivseid 13 400. Eestis tervikuna on kõige suurema osakaaluga mitteaktiivsuse põhjused õpingud ja pensioniiga [ca 70%]. Nendele järgnevad haigus või vigastus [12%], rasedus-, sünnitus- või lapsehoolduspuhkus [7,0%], heitumus, muud põhjused ja vajadus hoolitseda laste või teiste pereliikmete eest [igauks ca 4%],

Majanduslikult aktiivseid oli üle 15,3 tuhande, nendest hõivatuid 14,7 tuhat. Taasiseseisvusperioodil on kogu Eestis pidevalt vähenenud hankivas sektoris hõivatute osatähtsus. Maapiirkondades on mõistagi tootmise ja teenindusega seotud inimesi vähem kui linnades, nii on see langus Võrumaal olnud väiksem kui Eesti kokku, primaarsektori osatähtsus on vastavalt 5,3% ja 8,8% (ESA 2005). Üldiselt prognoositakse selles sektoris jätkuvat hõive langust, kuigi suundumus keskkonnasõbraliku (ja ühtlasi tööjõumahukama) toomise poole seda mõnevõrra võib pidurdada. Tööstussektori tööhõive osas pole erinevus muu Eestiga [kokku 34,0%] nii suur, moodustades Võrumaal [34,9%] töötajate koguarvust. Teenindussektoris on hõivatud [56,3%] Võrumaa töötajatest [Eesti keskmine 60,7%] (ESA 2005). Valgekraed (seadusandjad, kõrgemad ametnikud ja juhid; keskastme spetsialistid ja tehnikud; ametnikud) moodustavad 28% [Eestis kokku 45%] ja sinikraed (teenindus- ja müügitöötajad; põllumajanduse ja kalanduse oskustöölised; oskus- ja käsitöölised; seadme- ja masinaoperaatorid; lihttöölised; relvajõud) 72% [55%].

Töötuse määr oli Võrumaal 2005 aastaks vähenenud võrreldes viie aasta taguse kõrgpunktiga. Nimetatud

näitaja Võrumaal on [7,0%]. Töötute osakaal (vrld töötuse määr) tööealisest rahvastikust on Võrumaa valdadest suurim Võru [4,4%], Lasva [3,8%] ja Antsla [3,6%] vallas. Kaks kolmandikku töötutest oli 2004. aastal kesk-, põhi- ja algharidusega (Allikas: Võrumaa 2004, Võru MV).

Töötuid arvatakse olevat rohkem kui registreeritud töötuse arvud kajastavad. Osades valdades on küll toimetulekutoetused seotud töötuks registreerimisega, ent kõigis valdades see ei toimi. Pered, kus toimetulekutoetust ei saada (näiteks üks pereliige töötab vms), pole tihtipeale mõtet või motivatsiooni töötuks registreerida. Erinevad kaalutlused on järgmised: töötü stigmatiseerimine - tulevikus raske tööd leida, kui oled juba töötü staatuses olnud; elab juhutöödest – ei hakka ennast koormama bürokraatiaga ja ametkondade uksi kulutama väikese abiraha pärast, peab tööhõiveametit kaugeks ja sinna minekut kulukaks või ajamahukaks, ei deklareeri tulusid ja saab ümbrikupalka. Tegelikult tuleks hõivest ja töötusest ülevaate saamisel arvestada ka vaeghõivatuse ja mitteaktiivsuse näitajatega. Viimased sisaldavad ka tööturult tõrjutute ja vähemotiveeritud, sh heitunud, koduste väikeste lastega emade, osalise töövõime kaotuse või puudega inimeste arvu.

2007 aastal oli Eesti majandus veel kasvufaasis. 2008 ja 2009 aastal on toimunud tõsine majanduslangus, mis kajastub ka töötuse määra suurenemises.

Tabel 10. Tööpuuduse määr

	2007	2008	2009
Kogu Eesti	4,7	5,5	13,8
Võru maakond	5,1	6,7	16

Allikas: ESA

Töötuse määr on kasvanud võrreldes 2007 aastaga üle 3 korra. Tegemist on kogu Eestit puudutava probleemiga. Võrumaa töötuse määr on Eestis üks kõrgemaid, jäädes alla vaid Jõgevamaale (19%) ja Ida-Virumaa (18%). Eesti keskmine on 13,8%.

Tegevuspiirkonda ühendav probleem eelpool toodud analüüsist tulenevalt on **TÖÖPUUDUS**.

4.1.7. Rahvuseline ülevaade (keeleline taust)

Alljärgnev rahvusvaheline ülevaade on kogutud Võrumaa PK tegevuspiirkonna kohalikelt omavalitsustelt. Kõige rohkem on ära märgitud isikuid, kes tunnevad ennast venelasena. Võrumaal tervikuna on 4% venelasi. Välistades Harjumaa (32%) ja Ida-Virumaa (71%), on tegemist keskmisele läheneva arvuga. Kolmeteist maakonna keskmine venelaste osatähtsus on 6%.

Järgnev tabel annab ülevaate Võrumaa PK tegevuspiirkonna kohalike omavalitsuste territooriumil elavate rahvuste osas.

Tabel 11. Rahvused Võrumaa PK territooriumil

	eestlane	armeenlane	leedulane	lätlane	soomlane	ukrainlane	venelane	venelane	moldovlane	taanlane	ungarlane	mustlane	kreeklane	sakslane	prantslane	inglane	türklane	soome-ugri- lane	anamed puuduvad	Vene-laste osa-täht-sus %
Antsla vald	4106																		84	0

Haanja vald	1165																			0	
Lasva vald	1629		1	1	5	1		27		2	1			1						103	2
Mõniste vald	893			4		13	1	37	1		1									71	4
Rõuge vald	2115	1	1	4	5	5	1	20												118	1
Sõmerpalu vald	1750																			30	5
Urvaste vald	1264				3	5		15	1					1						118	1
Varstu vald	1212			3	1	5		15				5	1	2							1
Vastseliina vald	2023					8		30			1			4	1	1	1	1			1
Võru vald	4520																			261	0

Võrumaa PK tegevuspiirkonnas on esindatud väga erinevaid rahvusi, kuid nende esindatus on kesine. Mistõttu on Võrumaa PK ühendavaks probleemiks – **RESSURSSIDE VÄHESUS**, et pakkuda kõigile rahvustele 100%-list Võrumaa PK tegevust puudutava info mõistmist (tõlgitud veebileht jms).

Kõige kõrgem venelaste osakaal on Sõmerpalu vallas, teistes valdades jääb osatähtsus alla Võrumaa keskmise.

Võrumaa PK näeb edasiarengul võimalusi kaasata muude fondide vahendeid, et tagada kõige enam esindatud rahvusele (venelased) info parem kättesaadavus läbi vene keelse materjali loomise.

4.1.8. Mittetulunduslike organisatsioonide paiknemine

Viimastel aastatel on tõusnud rahvaraamatukogude, mida on maakonnas 33 (lisaks Võru Keskraamatukogu), teenuseid kasutavate inimeste arv, külastatavus ja laenutuste arv. Kõikides raamatukogudes paiknevad ka avatud Interneti punktid (AIP). Maakonnas asub riiklik Dr. Fr. R. Kreutzwaldi Memoriaalmuuseum koos oma filiaalide Mõniste Muuseumi ja Võrumaa Muuseumiga. Peale nende on 11 kultuuriministeriumi registrisse kantud kooli-, koduloo- ja vallamuuseumi ning mitmeid registreerimata, näiteks turismitalude juurde loodud muuseume. (Allikas: Kreutzwaldi Memoriaalmuuseum, www.muuseum.ee)

2004. aasta lõpu seisuga oli Võru maakonnas 17 klubilist asutust (kultuuri- või rahvamaja), 21 kinosali ja 11 teatrisaali ning 15 vabaõhulava. Kultuuri- ja rahvamajade juures tegutsevad arvukad ringid, koorid ja rühmad.

Võru maakonnas Väimelas on üks neljarajaline 25 m siseujula, kolm täismõõtmetega (400 m) ebarahuldavas seisukorras staadionit (Antsla, Väimela, Vana-Antsla) ja kolm suusakeskust suusaradadega (Haanja, Kubija, Vastseliina). Võrus asub vastvalminud Võru Spordihall koos staadioniga. Populaarne on Võru- Väimela- Parksepa rattatee, rattateid on lisandunud veelgi Haanja-Kurgjärve, Rõuge-Ööbikuorg ning Võru linnas Paju ja Kreutzwaldi tänava lõik. Valmimas on rattateed Võru-Puiga ja Võru-Verijärve.

Võru Kultuurimaja Kannel jätkab 1881. aastal eesti esimeste seltside reas asutatud Võru laulu- ja

mänguseltsi Kannel traditsioone, korraldades nii harrastustegevust kui vahendades professionaalset kunsti muusika-, teatri- ja tantsuvaldast ja luues Võrumaa kultuuri uusi väärtusi. (Allikas: www.vorukannel.ee)

Kultuurimajas asuv Võru Teatriateljee on projektiteater, Võru Rahvateatri ja Kandle teatri järeltulija. Teatriateljee juures tegutseb ka Võru Draamastudio, mis on mõeldud Võru gümnaasiumiõpilastele (sh ka maakonnast Võru gümnaasiumitesse tulnud lastele). Võrus tegutseb ka Kultuuriministeeriumi haldusalas olev teadus- ja arendusasutus Võru Instituut.

Võrumaa PK tegevuspiirkonnas on 377 MTÜ-d ja sihtasutust (seisuga 01.05.2010)

Tabel 12. MTÜ-d ja SA-d Võrumaa PK tegevuspiirkonnas

VALD	Kokku	MTÜ	SA
Antsla vald	41	41	
Haanja vald	31	30	1
Lasva vald	30	30	
Mõniste vald	15	15	
Rõuge vald	54	51	3
Sõmerpalu vald	27	27	
Urvaste vald	29	28	1
Varstu vald	22	21	1
Vastseliina vald	25	24	1
Võru vald	103	101	2
kokku	377	368	9

Allikas: Äriregister

Mittetulundusorganisatsioonide tegevusvaldkonnad on mitmekesised. Kodanikuühenduste tegevuse tulemusel on ennekõike avardunud vaba aja veetmise ja koolitusvõimalused maapiirkondades ning kohalike inimeste kaasatus piirkonna arengusse. Ehkki avaliku sektori usaldus mittetulundussektori suhtes avalike teenuste delegerimisel on veel vähene, on tõusnud kohalike omavalitsuste huvi koostööprojektide läbiviimiseks koostöös erinevate sektoritega (Rõuge, Vastseliina vald). Mitmed mittetulundusorganisatsioonid on suutelised ise olema koostööprojektide juhtivaks pooleks (Noorsooühing Rõuge Noorteklubi, Varstu Noortekogu KÕGÕKOGO). Samas on pikaajalise juhusliku rahastamise, seadusandluse ebastabiilsuse, kohustuste kuhjumise ja vähese motivatsiooni tulemusena tunda liidrite väsimust ja liikmeskonna vananemist.

Kui linnapiirkonnas domineerivad kultuuri ja spordiga tegelevad organisatsioonid, maakondlikud erialaliidud (Võrumaa Talupidajate Liit, Turismiliit), siis maakondlikud arendustegevusega tegelevad organisatsioonid (Kodukant Võrumaa jne), sotsiaalse suunitlusega (katus)organisatsioonid teenindavad kogu maakonda (Võrumaa Puuetega Inimeste Koda, Võrumaa Pensionäride Ühing jne). Sektori peamiseks tuluallikateks on liikme- ja osamaksud, riiklike fondide sihtfinantseerimine ja kohalike omavalitsuste toetusel.

Maaelu arenguga tegelevad naisseltsid olid 1990. aastate algul ühed esimesed kodanikuühendused Võrumaal. Naised on maapiirkondades olnud aktiivsed huvihariduse, küla arengu, käsitöö, kogukonna ettevõtluse eestvõtjad, spordi- ja kultuuritraditsioonide kandjad (Kaika Maanaiste Selts, Mõniste Maanaiste Selts, Urvaste Maanaiste Selts).

Mitmel pool valdades tegutsevad spordiklubid (näit Haanja Suusaklubi, Matsi Tehnikaspordiklubi, Lasva Tervisespordiselts, Parksepa spordiklubi), mis loovad elanikele, sh noortele sportimisvõimalusi (treener, saalikasutus vms).

Täiesti omalaadne on kunstnike Valdur ja Eetla Ohaka kunagises suvekodus paiknev Kütioru Avatud Ateljee

(KAA, MTÜ asutatud 1997), mis pakub töökeskkonda kunstnikele, muusikutele, literaatidele ja mõtlejatele nii Eestist kui ka mujalt maailmast. KAA ei piira ennast spetsiifiliste kunstiliikide, koolkondade ega uurimissuundadega. (Allikas: www.metsas.ee)

4.1.9. Tõmbekeskused ja tagamaad

Võru maakonnas on lisaks maakonnakeskusele Võrule olulisteks tõmbekeskusteks Antsla, Vastseliina ning Mõnistet ja Varstut seovad tööjõu alase pendelrände sidemed. Kaks viimast on siiski väga väikesed ning omakorda osaliselt Võru mõjuala, mistõttu eraldi tõmbekeskuse rolli kummalgi ei ole. Kõik olulisemad tõmbekeskused paiknevad samas maakonna eri nurkades, mistõttu on Võrumaal vaid kaks valda, mis ei jää ühegi tõmbekeskuse mõjualasse – need on Haanja ja Misso. Mõlemast käib kõige enam inimesi tööle Võrru, Missost ka Vastseliina. Seega ulatub Võru enda mõjuala peaaegu üle kogu maakonna, lisaks Haanjale ja Missole jääb Võru otsesest mõjualast veel välja vaid Urvaste vald. Maakonnas võib seega eristada 1-3 tööjõuareali keskustega Võrus, Antslas ja Vastseliinas. (Tammaru et al. 2001).

Siiski tasuks tähele panna omavalitsusüksuste jaotust, mille põhimõtteid määrab asula suuruse kõrval ka transporditeede olemasolu. Ainsaar (2004) kasutab järgmist jaotust: pealinn, maakonnakeskused, satelliitlinnad, teised linnad, maakonnakeskuste tagamaad, väikelinnade tagamaad, teede ja raudteedega maaomavalitsused ja perifeersed maaomavalitsused. Tegevuspiirkonna omavalitsusi saab liigitada seega järgmiselt: maakonnakeskuste tagamaad – Võru vald, väikelinnade tagamaad – Antsla, Vastseliina vald, perifeersed maaomavalitsused – Haanja, Lasva, Mõniste, Rõuge, Urvaste, Varstu vald. Samas võivad maaomavalitsuste sees mõned asustusüksused (külad) asuda suuremate maanteede ääres, mis muudab nende elanike võimalused näiteks lähemas v kaugemas keskses töөлkäimiseks metsakülade elanike omadest tunduvalt paremaks. Loomulikult saab määravaks ka ühistranspordi ühendus ja sagedus.

Võru linnaregioon. Linnaregioonidel on arenguks üldjuhul mitmekesisemad arenguvõimalused kaugemate piirkondade ja ääremaadega võrreldes. Kagu-Eestis on uuringute alusel välja toodud kaks linnaregiooni (Valga ja Võru). Võru linn koos Lasva, Rõuge ja Võru vallaga kuulub 12 Eesti linnaregiooni hulka. Võrreldes ülejäänud 10 Eesti suurema linna lähiümbrusega, on Võru nagu ka naabermaakonna Valga linnaregioonid halvemas sotsiaalmajanduslikus olukorras ning halvema arengupotentsiaaliga. Tööhõive vaatenurgast on need linnaregioonid nõrgad oma väiksuse tõttu. Võru linnaregiooni eeldused hea sidusus keskuslinna ja tagamaa vahel ja keskmine majanduspotentsiaal. Mõlema regiooni arengu takistusteks on väiksus ja perifeersus, nõrk rahvusvahelistumine ja nõrk oskamisbaas. (EURREG 2002)

Kokkuvõttes võib kogukondade (küla) puhul välja tuua järgmised ühendavad probleemsed valdkonnad, millele on Võrumaa PK tegevuspiirkonna arendamisel oluline tähelepanu pöörata:

- Noorte osakaalu suurendamine
- Väljarände vähendamine
- Teenuste kättesaadavuse parandamine
- Tööpuuduse vähendamine

4.2. Ettevõtlus

Ettevõtlus kui tegevusvaldkond on piirkonna elujõulisuse tagamiseks oluline. Seotuna tööpuuduse problemaatikaga omab ettevõtlus Võrumaa PK tegevuspiirkonnas märkimisväärset tähendust.

Äriregistri andmete põhjal oli 2005 aastal registreeritud äriühingute arv tuhande elaniku kohta Võrumaal 33,8, mis aga jääb tuntavalt alla Eesti keskmisele (45,1).

Väike ettevõtlustihedus viitab halvale ettevõtluskeskkonnale või -kliimale ning põhjustab ka olemasolevate

ettevõtete perspektiivikuse languse kuna väheneb elanike arv, puuduvad koostööpartnerid, ei teki tarnimise-tootmise-turustuse võrku, halveneb veelgi infrastruktuur ja logistika jm.

Põllumajandusministeeriumi aastaülevaadetes on sama näitaja arvatud eraldi maa- ja linnaettevõtete kohta, arvates maaettevõteteks kõik need, milliste registreerimisaadressid asuvad valdades ja linnaettevõteteks registreerimisaadressidega linnades. Nii oli 2005 aastal Võrumaa valdades 44 ja linnades 34 ettevõtet 1000 elaniku kohta. Eesti keskmised näitajad on aga valdavalt kõrgemad, vastavalt 52 ettevõtet valdades ja 54 ettevõtet linnades 1000 elaniku kohta.

Tabel 13. Ettevõtlustihedus

	Km ²	Ettevõtete arv	Ettevõtlus- tihedus 50 km ² kohta	Elanike arv 01.01.2009	Ettevõtlus- tihedus 1000 elaniku kohta
VÕRU MAAKOND	2305,44	3098	67	37888	82
Võrumaa PK piirkond	1970,88	1810	46	21544	84
Antsla vald	270,79	343	63	4190	82
Haanja vald	170,47	120	35	1165	103
Lasva vald	172,18	145	42	1759	82
Mõniste vald	176,53	98	28	1017	96
Rõuge vald	263,72	211	40	2014	105
Sõmerpalu vald	181,93	136	37	1874	73
Urvaste vald	139,62	138	49	1413	98
Varstu vald	170,63	98	29	1272	77
Vastseliina vald	222,78	174	39	2070	84
Võru vald	202,23	347	86	4770	73

Allikas: Statistikaamet ja Võru Maavalitsus

Tabel 13 annab ülevaate ettevõtete arvu, ettevõtlustiheduse ja valdade pindalade osas.

Võrumaa PK haarab oma tegevuspiirkonda 86% Võrumaast. Ettevõtjaid, sh füüsilisest isikust ettevõtjaid, aktsiaseltsse, osaühinguid, tulundusühistuid, välisfirmade filiaale, usaldusühinguid, on Võrumaa PK tegevuspiirkonnas 1810, moodustades 58% Võru maakonna ettevõtete arvust (2005 aasta andmetele tuginedes).

50 km² on ettevõtjaid kõige vähem Mõniste ja Varstu vallas (vastavalt 28 ja 29). Võrumaa keskmist ettevõtlustihedust 50 km² ületab vaid Võru vald, mis seletatav linnalähedusega. Ülejäänud üheksa valla puhul on ühiseks probleemiks **MADAL ETTEVÕTLUSTIHEDUS**.

Erinevate ettevõtlusvormide puhul on eelistatud meie tegevuspiirkonnas füüsilisest isikust ettevõtjad.

Tabel 14. Ettevõtlusvormid Võrumaa PK tegevuspiirkonnas

Piirkond	Aktsia- selts	Füüsilisest isikuist ettevõtja	Osa- ühing	Tulundus- ühistu	Täis- ühing	Usaldus- ühistu	Välisfirm a filiaal	Kokku
Antsla vald	10	192	136	2	2	1		343

Haanja vald	2	75	42	1						120
Lasva vald	3	94	48							145
Mõniste vald		67	30	1						98
Rõuge vald	2	119	87	3						211
Sõmerpalu vald	4	82	46	3	1					136
Urvaste vald	1	96	39	1	1					138
Varstu vald	1	70	26	1						98
Vastseliina vald	1	112	60	1						174
Võru vald	16	150	177	1	2			1		347
Kokku	40	1057	691	14	6	1	1	1		1810

Allikas: Võru Maavalitsus

Ettevõtteid on kokku 1810, neist füüsilisest isikust ettevõtjaid üle poole ehk 1057. Tegemist ettevõtlusevormiga, mida on võimalik asutada kõige väiksemate kuludega. Kõige rohkem ettevõtteid on registreeritud Võru ja Antsla valda, kõige vähem Varstu ja Mõniste valda. Ühtlasi on nendes valdade ka keskmiselt suurem füüsilisest isikust ettevõtjate osatähtsus (vastavalt 71% ja 68% ettevõtjate arvust).

Tabel 16. Võrumaa PK ettevõtjate tegevusalad

	Antsla vald	Haanja vald	Lasva vald	Mõniste vald	Rõuge vald	Sõmerpalu vald	Urvaste vald	Varstu vald	Vastseliina vald	Võru vald	kokku
Avalik Haldus ja riigikaitse					1						1
Ehitus	23	5	8	5	14	10	8	6	9	49	137
Elektrienergia, gaasi, auru ja konditsioneeritud õhuga varustamine	2			1	1	1	1		1	4	11
Finants- ja kindlustustegevus	4									2	6
Haldus- ja abitegevused	18	4	2	5	8	3	4	2	4	15	65
Haridus	6	1	1		2	2	1		2	1	16
Hulgi- ja kaubandus	53	10	16	3	17	9	9	5	15	38	175
Info ja side	2	1	2	3	1	1	1		3	3	17
Kinnisvara	19	3	5	5	14	12	14	7	4	72	155
Kodumajapidamiste kui tööandjate tegevus					1						1
Kunst, meelelahutus ja vaba aeg	5	7	5	3	16	6	3	1	6	22	74
Kutse-, teadus- ja tehnikaalane tegevus	7	10	7	4	5	3	6	3	8	18	71

Majutus ja toitlustus	10	17	2	4	16	3	2	3	5	10	72
Muud teenindavad tegevused	34	20	20	7	24	14	15	15	24	39	212
Mäetööstus					1	1		1	1	4	8
Põllumajandus, metsamajandus ja kalapüük	150	62	86	61	106	79	85	62	88	102	881
Tervishoid ja sotsiaalhoolekanne	6	1	3	1	2	1	2	1	4	7	28
Töötlev tööstus	28	5	9	9	22	11	8	5	20	41	158
Veevarustus, kanalisatsioon, jäätme- ja saastekäitlus							1			2	3
Veondus ja laondus	18	1	9		8	6	5	7	5	17	76
muu					2						2
Kokku	385	147	175	111	261	162	165	118	199	446	2169

Allikas: Võru Maavalitsus

1810 ettevõtjat tegeleb 2169 erineva tegevusalaga. Kõige rohkem on esindatud põllumajanduse, metsanduse ja kalapüügiga tegelejaid – 881 ettevõtet. Ehitus, hulgi- ja jaekaubandus, kinnisvara, töötlev tööstus ning muud teenindavad tegevused on igaüks esindatud 6-10 % kogu tegevusaladest.

EMTAK 2008 koodide järgi jaotatakse tegevusalad järgmiselt:

- 1) põllumajandus, metsamajandus ja kalapüük;
- 2) mäetööstus;
- 3) töötlev tööstus;
- 4) elektrienergia, gaasi, auru ja konditsioneeritud õhuga varustamine;
- 5) veevarustus; kanalisatsioon; jäätme- ja saastekäitlus;
- 6) ehitus;
- 7) hulgi- ja jaekaubandus; mootorsõidukite ja mootorrattaste remont;
- 8) veondus ja laondus;
- 9) majutus ja toitlustus;
- 10) info ja side;
- 11) finants- ja kindlustustegevus;
- 12) kinnisvaraalne tegevus;
- 13) kutse-, teadus- ja tehnikaalane tegevus;
- 14) haldus- ja abitegevused;
- 15) avalik haldus ja riigikaitse; kohustuslik sotsiaalkindlustus;
- 16) haridus;
- 17) tervishoid ja sotsiaalhoolekanne;
- 18) kunst, meelelahutus ja vaba aeg;
- 19) muud teenindavad tegevused;
- 20) kodumajapidamiste kui tööandjate tegevus, kodumajapidamiste oma tarbeks mõeldud eristamata kaupade tootmine ja teenuste osutamine;
- 21) eksterritoriaalsete organisatsioonide ja üksuste tegevus.

Kõik tegevusalad on Võrumaa PK tegevuspiirkonnas esindatud. Tegevusalad, mille esindatuse osatähtsus on alla 2% on järgmised ehk alla 44 ettevõtja:

- a) avalik haldus ja riigikaitse;

- b) elektrienergia, gaasi, auru jne varustamisega tegelemine;
- c) finants- ja kindlustustegevus;
- d) haridus;
- e) info ja side;
- f) kodumajapidamised kui tööandjad;
- g) mäetööstus;
- h) veevarustus, kanalisatsioon ja jäätmekäitlus;
- i) muu tegevus;
- j) tervishoid ja sotsiaalhoolekanne.

Nimetatud tegevustest enamus on tegevused, mis on seotud kas riikliku tellimusega (haridus, tervishoid), kohapealsete maavaradega (mäetööstus) ja suurettevõtetele kuuluvate tegevustega, kus väikestel konkurentsivõime puudub (info, side, veevarustus, finantstegevus).

Tegevusalad, mis on esindatud alla 6%, kuid rohkem kui 2% esindatud:

- 1) haldus- ja abitegevused;
- 2) kunst, meelelahutus ja vaba aeg;
- 3) kutse, teadus- ja tehnikaalane tegevus;
- 4) majutus ja toitlustamine;
- 5) veondus, laondus.

Võrumaa PK ühendav üldine probleem on – **TEGEVUSALADE ÜHEKÜLGISUS ehk tegevusalade MITMEKESISUS on ebapiisav**. Seda näitab põllumajanduse, metsanduse ja kalakasvatuse suur ülekaal teiste tegevusaladega võrreldes.

Probleemsed valdkonnad on tegevusalad, mille esindatus jääb alla 6% ja tegemist pole riikliku tellimuse, maavaradega ja suurfirmade konkurentsieelisega.

Nendeks on:

- A. haldus- ja abitegevused;
- B. kunst, meelelahutus ja vaba aeg;
- C. majutus ja toitlustamine;
- D. veondus ja laondus.

Kokkuvõttes võib ettevõtluse puhul välja tuua järgmised ühendavad probleemsed/aspektid, millele on Võrumaa PK tegevuspiirkonna arendamisel oluline tähelepanu pöörata:

- ettevõtlustiheduse parandamine
- tegevusalade mitmekesisustamine

4.3. Noored

Suhteliselt suur osa Võru maakonna põhi-, kesk- ja ametikoolides õppivatest noortest ei kavatse enam kodukohta tagasi pöörduda (TABEL). Oluliseks põhjuseks on siin haridusega seonduv. Valga-, Võru- ja Põlvamaa lõpetajate hulgas on ülekaalus noored, kelle arvates haridusvõimalusi on vähe või need hoopis puuduvad. (Dsiss ja Taru 2001)

Tabel 12. Õppivate noorte eelistused kodukohta jäämise suhtes (Dsiss ja Taru 2001).

	Kavatseb kodukohta alaliseks jääda (%)	Kavatseb kodukohast alaliseks lahkuda (%)	Kavatseb kodukohast ajutiselt lahkuda (%)
Põlvamaa	22	34	44
Valgamaa	17	42	41
Võrumaa	16	43	40

Tartumaa	50	18	32
Harjumaa	59	15	26

Samas vaid kümnendikule elavatest abiturientidele ei meeldi (+üldiselt ei meeldi) oma kodukohas elada. Ometi arvab ligi kaks kolmandikku abiturientidest, et elab tulevikus pigem mujal kui oma kodukohas, ligi viiendik ei oska öelda, kas nad elavad tulevikus oma kodukohas või mitte. Vaid 15% arvab end tulevikus elavat oma praeguses kodukohas või selle lähiümbruses. Maal elavad noored nimetasid kodukohast lahkumise kavatsuse peamisteks põhjusteks väheseid töökohti (lvähe motiveerivaid töökohti) (38%), edasiõppimisvõimaluste puudumist (14%) ja madalaid palku (9%). Kõige olulisemate Võrumaa väärtustena toovad maal elavad noored välja ilusa looduse (41%), rahuliku elukeskkonna (12%) ja võru keele (16%). 90% noortest suhtuvad võru keelde ja kultuuri täiesti või pigem positiivselt. (Allikas: Abiturientide uuring, Võru MV 2006).

Tegevuspiirkonnas on 2001-2002 renoveeritud Puiga Põhikool, Krabi Põhikooli õpilaskodu, Haanja-Ruismäe Põhikool, Kääpa Põhikool, Rõuge Põhikool, Vastseliina Gümnaasium (Allikas: Võru MV). Kuna koolivõimlaid saavad kasutada ka kohalikud elanikud, on strateegia seisukohast oluline ka võimlate olemasolu ja seisukord. Väga heas ja heas olukorras on täismõõtmega (18x36) võimlad Kääpa, Kuldre, Parksepa ja Rõuge Põhikoolides, pisut väiksemad spordisaalid Puigal, Krabil, Vastseliinas, Antslas ja Sõmerpalus. Võimla puudub Haanja-Ruismäe, Lepistu, Mõniste, Osula, Pikakannu Põhikoolides. Osula lapsed käivad bussidega Sõmerpalu kooli võimlas.

Enamiku kooli tark- ja riistvara on maavalitsuse koolikeskkonna seisundi ja investeeringute vajaduse tabelis hinnatud "rahuldavaga".

Kutseõppe- ja kõrgharidusasutusi on mitmeid: Vana-Antsla Kutsekeskkool, Võrumaa Kutsehariduskeskus, Kaitseväe Võru Lahingukool, Mainori Kõrgkooli Võru Õppekeskuses. Neist suurimas Võrumaa Kutsehariduskeskuses saavad riikliku tellimuse alusel 216 õppurit aastast 2010/2011 õppeaastal keskhariduse baasil õppida puidu- ja metallide töötlemist, hotelliteenindust ja turismikorraldust, infotöötlust ja ärikorraldust, rakenduskõrgharidust on võimalik saada ärijuhtimise, automaatika ja elektroonika, metallide töötlemise, puidutöötlemise tehnoloogia, infotehnoloogia süsteemide ning turismi- ja toitlustuskorralduse alal. Lisaks sellele pakutakse täiskasvanute koolitust mitmes valdkonnas, sealhulgas ka erialast väljaõpet. Täiendkoolituse suuremad valdkonnad on: infotehnoloogia (AO 1-7, erinevad programmid); erialaõpe (keevitaja, puidupingitööline, toitlustusteenindaja, klienditeenindaja, CNC tehnoloogia jms); ettevõtlus (turundus, logistika, finantsjuhtimine, raamatupidamine, alustaja ettevõtja koolitus); projektitöö (projektijuhtimise alused, EL projektid); psühholoogia; tööohutus ja töötervishoid; tööõigus; pedagoogika ja andragoogika; tööotsijate koolitused (tööturuameti ja tööhõiveameti tööotsingukoolitused ja erialased täiendkoolitused). Erinevaid kursusi pakutakse kokku 120. Lisaks projektipõhiselt läbiviidavad õpipoisikoolitused erinevates valdkondades ja eelkutseõppe Põlva Keskkoolile ja Parksepa Keskkoolile. (Allikas: Võrumaa Kutsehariduskeskus, www.vkhk.ee)

Vana-Antsla Kutsekeskkoolis oli seisuga 15.september 2009 õppeaastal umbes 225 noort inimest. Koolis saab õppida talu- ja kodumajandust, põllumajandust, kodumajandust ja ehitust nii kutseõppena, lihtsustatud erialana kui ka põhihariduse nõudeta. (Allikas: Vana-Antsla Kutsekeskkool, www.vana-antsla.edu.ee)

Kaitseväe Võru Lahingukool on kaitseministeeriumi valitsemisalas ja kaitseväe juhataja alluvuses asuv sõjaväelisel korraldatud riigikaitsealine kutseõppeasutus. Kool pakub vanemallohvitseride baaskursust ajateenijate reservohvitseride kursust, eriala reservohvitseride kursust, vabatahtlike reservohvitseride kursust ja vanemallohvitseride täiendkursust. (Allikas: www.mil.ee)

Huvikoolidest on maakonnas kolm muusikakooli: Antslas, Vastseliinas ja Võrus. Võru muusikakoolis pärimusmuusika suunal on võimalik õppida ka Haanjas. Võrus on spordikool, kus võimalik harrastada tegevusi järgmistes treeningrühmades: võrkpall, murdmaa- ja laskesuusatamine, kahevõistlus, kergejõustik,

kreeka-rooma maadlus, orienteerumine (www.voru.ee). Võrus on ka kunstikool, kus saab õppida nii kunsti- kui ka üldosakonnas. Kunstikooli eesmärgiks on laste ja noorte loomevõimete arendamine, silmaringi laiendamine, eelprofessionaalse kunstihariduse andmine, kunsti- ja kultuurilembelise inimese kasvatamine. Huvihariduse andmine koolis on jagatud vanuseti ja tasemeti. Koolis õpib aastaringelt 260 õpilast. Kunstikoolidest tegutsevad veel MTÜ Hilaro Võru Loovuskool (beebikool, laulukool, kandlekool, folgikool) ja MTÜ Aila Näpustuudio Käsitöökool (käsitöö ja õmblemine).



Kaart 1. õppeasutuste paiknemine Võrumaa PK tegevuspiirkonnas 2009. aastal

Punaste ruutudega on tähistatud õppeasutuse asukoht. Igas vallas on vähemalt üks haridusasutus. Gümnaasiumid on Võrumaa PK tegevuspiirkonnas vaid Antsla, Varstu, Vastseliina ja Võru vallas (andmed 2009 aasta uuring - www.werro.ee)

Tegevuspiirkonda ühendava probleemina võib välja tuua **KESK- JA HUVIHARIDUSE KÄTTESAADAVUS**.

Noorteühendused

Suurima liikmeskonnaga on Võrumaa Noored Kotkad ja Võrumaa Kodutütred, kus on liikmeid terveist maakonnast. Noorteklubid on Rõuges, Vastseliinas, Mõnistes, Uue-Antslas, Vana-Antslas, Lasvas, Varstus, Haanjas. Peale selle võib nimetada veel üle-eestilist noorteorganisatsiooni ELO.

Tegevuspiirkonda ühendav probleemina võib välja tuua **NOORTEORGANISATSIOONIDE VÄHESUS**.

Noortele suunatud ehitised ja rajatised

Haanja vallas kasutavad noored Haanja ja Ruusmäe rahvamaja, Haanja, Ruusmäe ja Luutsniku raamatukogu, Haanja Puhke-sportikeskust, Haanja-Ruusmäe Põhikooli õppehooneid Haanjas ja Ruusmäel, Haanja lasteaeda, Ruusmäe mängurühma ja Ruusmäe spordiväljakut.

Rõuge valla noored saavad käia koos Rõuge noortekeskuses, Viitina noortetoas, Nursi noortetoas, Sänna kultuurimõisas (osaliselt noortele suunatud), Rõuge koolihoones, jalgpalliplatsil Rõuges, jäähokiplatsil Rõuge koolihoone juures, noorte ideekohvikus Rõuges, korvpalliplatsil Rõuges ja Viitinas, võrkpalliplatsil Rõuges, Viitinas ja Nursis.

Vastseliina vallas on noortele muusikakool, spordikeskus (suusatajatele ja laskesuusatajatele), noortemaja (renoveerimisjärgus), külakeskused (Voki, Viitka, Kapera, Loosi), raamatukogud (Vastseliina, Vana-Vastseliina, Loosis), rahvamaja Vastseliinas. Rajatistest on olemas ja kasutusel kooli spordiplats, Vastseliina Internaatkooli juurde ehitatav täismõõtmega spordisaal, spordikeskuse juures asuv spordiplats, lasketiir koos suusa ja jooksuradadega, Viitka puhke ja tervisekeskus, Kirikumäe järve ujumiskoht, skatepark viihallis.

Lasva vallas on noortetoad Lasval ja Tsoigos, kuid need ei ole eraldi ruumid, vaid kasutatakse olemasolevaid valla ruume.

Sõmerpalu valla noortetegevused toimuvad koolimajas ja seltsi ruumides.

Antsla vallas Antsla kultuuri ja spordikeskuse ruumides tegutseb Antsla noortekeskus ja heas korras ning aktiivselt kasutatavad ruumid on ka Tsoorus.

Võru valla noortele suunatud ehitused, rajatised: Puiga Spordihoone, Puiga mänguväljak ja spordiväljak, Kose mänguväljak ja korvpalliväljak, Kubija rollerirada, Väimela staadion, mänguväljak, huvituba-keskus (noored ja vanad), Väimela Tervisekeskus ja ümber Väimela järve paiknev matkarada, Võru-Väimela-Parksepa valgustatud kergliiklustee, Parksepa mängude tuba, Parksepa mänguväljak, Parksepa Staadion, Parksepa laululava koos skatetrampliiniga, Tagakülas Kungla mänguväljak, Kungla Rahvamaja, Navi seltsimaja ja seltsimaja juures olev mänguväljak, Loosu külas Teppode lõõtsatare.

Urvaste vallas saavad noored koguneda Uue-Antsla kultuurimajja ja spordiga tegeleda Kuldre põhikoolis.

Varstu valla on noortele suunatud lasteaed „Sipelgas“ koos mänguväljakuga, Krabi Põhikool koos staadioniga, Krabi õpilaskodu koos mänguväljakuga, Varstu Keskkool koos staadioniga, Varstu Kultuurikeskus, AIP punktid Krabi koolis ja Varstu Raamatukogus, ujumiskohad Vana-Roosa järve ja Paganamaal Liivajärve ääres, RMK Pähni Loodusõppekeskus koos matkaradadega Pähnis ja Paganamaal.

Probleemiks on noortele suunatud ehitiste ja rajatiste ebaühtlane paiknemine, mis mõjutab muuhulgas lastega perede elukohavalikut. Puudulikud vaba-aja veetmisvõimalused vähendavad noorte osakaalu maapiirkondades.

Kokkuvõttes võib noorte puhul välja tuua järgmised ühendavad probleemid, millele on Võrumaa PK tegevuspiirkonna arendamisel oluline tähelepanu pöörata:

- Huvi- ja keskkoolide kättesaadavuse parandamine
- Noorteorganisatsioonide aktiveerimine, loomine

4.4. Tegevuspiirkonna kohalike omavalitsuste arengukavades nimetatud Võrumaa PK piirkonda ühendavad probleemid

Võrumaa PK tegevuspiirkonna kümne kohaliku omavalitsuse arengukavade analüüsimisel seisuga 01.07.2010.a selgus, et kaks arengukava on koostatud perioodil 2003-2004, viis arengukava on koostatud 2005-2007, kaks arengukava on koostatud 2008 aastal ja üks arengukava 2010 aastal.

Sellest hoolimata oli üle poolt valdade probleemina nimetatud **TÖÖPUUDUST ja MADALAT ELATUSTASET**. Arvestades 2008 aastal alanud rasket majanduslikku olukorda ning statistilist ülevaadet punktides 3.1-3.3., saame eeldada vaid nimetatud probleemide süvenemist.

Kohalike omavalitsuste arengukavade analüüsimisel selgusid järgmised ühendavad probleemid, mis olid nimetatud üle poolte omavalitsuste arengukavades (probleemimaatriks Lisas 4).

Probleem 1 - elanikkonna vananemine, vähenemine, ränne ja madal iive, on teema, mille saame koondada ühte nimetajasse – **ELANIKKONNA VÄHENEMINE**.

Probleem 2 - **INFOLIIKUMINE**. Infoliikumise üheks takistuseks on interneti puudumine või ebaühtlane levi.

Probleem 3 - Infoliikumisega on tihedalt seotud **KOOSTÖÖ**. Ilma koostöötä erinevate sektorite ja elanike vahel ei toimu ka infoliikumist.

Probleem 4 - **VABA-AJA VEETMISE VÕIMALUSTE EBAPIISAVUS** on samuti üks olulisi ja erinevates arengukavades nimetatud probleeme. Siia alla saame koondada ka vähese eakatega tegelemise, noortele suunatud tegevuste puudumise ning erivajadustega inimestele tähelepanu vähesuse.

Probleem 5. Kerkib üles nii aruteludel, küsitluste läbiviimisel kui ka arengukavade analüüsimisel, on **HEAKORRAPROBLEEMID**. Siinkohal nii vanade hoonete lagunemine, omanike ükskõiksus, harimata maa-alad, korrastamata avalikud alad, ühiskasutatavate ehitiste remondivajadused, prügi loopimine ning keskkonnateadlikkuse madal tase.

Probleem 6. Võrumaa PK tegevuspiirkonna ühiseks probleemiks, mis viimastel aastatel kindlasti süvenenud, on **TÖÖPUUDUS**.

Probleem 7. Samaväärne probleem on ka **KVALIFITSEERITUD TÖÖJÕU PUUDUS**. Oma olemuselt on tingitud see ühelt poolt ettevõtluse puudulikkusest ning teiselt poolt kohapealsete ümberõppevõimaluste vähesusest.

Probleem 8 -**ETTEVÕTLUS** puudulik. Enamuste valdade arengukavades on rõhutatud turismiettevõtluse vähest arengut sh majutus- ja toitlustusettevõtete puudumist. Ettevõtluse vähesus toob omakorda kaasa tööpuuduse, **ALKOHOLISMI** leviku, noorte väljarände ja madala elatustaseme.

Probleem 9 . Sügava probleemina on nimetatud ka **MADALAT OMAALGATUST** ehk väheaktiivsust nii noortel kui ka teistel vanusegruppidel. Tegemist teemaga, mida saab otseselt siduda ka **ÜHISTRANSPORDI VAJADUSE** mitterahuldamisega ja infoliikumisega. Igasugune omaalgatus vajab tuge ja ergutamist. Tulemused ürituste, tegevuste ja teenuste näol peavad olema kättesaadavad ning just ühistransport on see kitsaskoht, mis ei võimalda noortel tulla vallakeskusesse huvitegevusest osa saama või küla kultuuripäeval osaleda teiste külade elanikel.

Üldise fooni taustal on statistiliselt väljatoodud tegevuspiirkonda ühendavad probleemid kattuvad kohalike omavalitsuste arengukavadesst väljakoornud probleemidega.

5. STRATEEGILISED VALIKUD

Käesolev peatükk sisaldab ülevaadet strateegia visioonidest ja prioriteetidest ning nende põhjendatusest. Kirjeldatud on strateegia eesmärgid ning kavandatava koostöö ja koostöövõrgustike loomise valikuid.

5.1. Võrumaa Partnerluskogu visioon, eesmärgid ja prioriteetid

Võrumaa on koostöimivate kogukondade maa, kus on (teemade lõikes):

- rohkem aktiivselt ja kaasavalt oma elukeskkonda arendavaid kohalikke kogukondi;
- rohkem kohalikku tööhõivet pakkuvaid ning elanike oskusi, loodus- ja kultuuriressursse säästlikult kasutavaid väikeettevõtteid;
- rohkem noortele mõeldud tegevusi ja noori, kes löövad aktiivselt kaasa oma võimete ja teadmiste ellurakendamises;
- rohkem motiveerivaid töökohti ja tööga hõivatud, ühiskondlikult tegusaid ja otsuste kujundamises aktiivselt kaasalöövaid inimesi;

Võrumaa Partnerluskogu strateegia üldeesmärgiks on:

LEIDA KOGUKONDADE KOOSTÖÖS TULEMUSLIKKE LAHENDUSI VÕRUMAAALASTE AKTIIVSUSE JA ETTEVÕTLIKKUSE KASVUKS, MOTIVEERIVATE TÖÖKOHTADE TEKKEKS, PIIRKONNA KONKURENTSIVÕIME JA ELUKVALITEEDI TÕSTMISEKS.

Piirkonna sotsiaalmajandusliku analüüsi, konsultatsioonide ja nõupidamiste põhjal on partnerluskogu valinud välja eelistatavad sihtrühmad:

- Kogukonnad (sh tööturult tõrjutud isikud), eriti sotsiaalmajanduslikult nõrgemates valdades/kantides/külades ja äärealadel elavad külakogukonnad.
- Maanoored, eriti töötusriskis olevad, aga ka madalapalgalise ja madala kvalifikatsiooni väljavaadetega väiksemate võimalustega noored vanuses (7-26).
- Väikeettevõtjad, eriti kogukonna, loodus- ja kultuuriressursse säästlikult kasutavad maaettevõtjad.

Arvestades partnerluskogu missiooni, riiklikke ning Euroopa Liidu rahastusvõimalusi, eelkõige RAK LEADER-tüüpi meetet 3.6 valis Võrumaa Partnerluskogu aastateks 2007-2013 välja kaks prioriteetset teemavaldkonda:

1. Uute teadmiste ja oskuste kasutamine tõstmaks maapiirkonna konkurentsivõimet tootmises ja teeninduses, sealjuures käsitletakse selle teema juures võrdset olulisena nii uute teadmiste ja oskuste omandamist kui ka nende rakendamist.

2. Elukeskkonna parandamine, sealjuures mõistetakse elukeskkonna all nii sotsiaalset aspekti nagu kohalikud võrgustikud, kogukonnateenused ning traditsioonid, kui ka füüsilist aspekti nagu heakord, visuaalne identiteet ning infrastruktuur.

Mõlema teema juures on oluline läbiv põhimõte kaasamine ja koostöö.

5.2. Koostöö ja koostöövõrgustikud

Võrumaa Partnerluskogu strateegia elluviimiseks ning seatud eesmärkide saavutamiseks on olnuline olla koostööle avatud ning leida ka ise võimalusi koostöö loomiseks erinevatel tasanditel ja erinevate organisatsioonidega.

5.2.1. Koostöö omavalitsuste ja erinevate Võrumaa PK sihtrühmadega

Võrumaa PK strateegia elluviimiseks on oluline koostöö kohalike omavalitsustega tegevuspiirkonna ning lisaks liikmetele ka teiste sihtgruppidega. Koostöö toimib läbi sihtrühmade kaasamise oluliste otsuste tegemisse, tegevuspiirkonna üleste ettevõtmiste ja projektide aruteludesse.

Koostöö omavalitsuste ja teiste sihtrühmadega võimaldab LEADER põhimõtteid laiemalt ellu rakendada ning suunab koostööpartnereid enam strateegia eesmärkidele tähelepanu pöörama, nende elluviimisele kaasa aitama.

5.2.2. Koostöö teiste LEADER tegevusgruppidega

LEADER-tüüpi meetme ettevalmistamise käigus tegi Võrumaa PK tihedat koostööd nii Põllumajandusministeeriumi, Riigikogu kui ka Pärnu Lahe Partnerluskoguga. Kogemuste vahetamine Pärnu Lahe Partnerluskoguga ulatub aastasse 2003. Kaks tegevusgruppi on vahetanud kogemusi osalusplaneerimise (kuidas külakogukonda kaasata) ja strateegiaprotsessi (tegevuskava) osas. Pärnumaa tegevusgrupiga on kavas edaspidigi koos töötada.

Kolme Kagu-Eesti partnerluskogu vahelised tihedad sidemed lähevad tagasi Kagu-Eesti Partnerluse Programmi aegadesse (vt maaelu arengu spetsialistide koolitus).

2010. aastal on Võrumaa Partnerluskogul kehtiv koostööleping Valga- ja Põlvamaa Partnerluskogudega. Põlvamaa, Valgamaa ja Võrumaa Partnerluskogude koostöölepingu eesmärk on arendada koostööd läbi ühiste toetusmeetmete ja projektide nimetatud Partnerluskogude tegevuspiirkondades. Nimetatud on see, et koostööd tehakse projektides, mis on suunatud noorte aktiivsuse tõstmisele, ettevõtluse arengule läbi võrgustumise ning ühise visuaalse identiteedi loomisele ja maaelu mainekujundusele.

Eelseisvaks tegevusperioodiks on Kagu-Eesti (Põlva, Valga, Võru, Piiriveere Liider) tegevusgruppide vahel kokku lepitud järgmised koostöötegevused Eestis:

- Kagu-Eesti külade suvekool
- kogukonna ettevõtluse teemaline konverents Kogukonna vedurid
- pidev Kagu-Eesti tegevusgruppide arendamine

Võrumaa Partnerluskogu on üle-eestilise LEADER foorumi koosseisus.

5.2.3. Koostöö maakondlike arenguorganisatsioonidega

2010. aastal on kehtiv SA Võrumaa Arenguagentuuriga sõlmitud koostööleping, mille eesmärgiks on Võrumaa Partnerluskogu tegevuspiirkonna ettevõtluskeskkonna parandamise ja kohaliku elu arendamise tagamiseks partnerlussuhete loomine. Sellest tulenevalt Võrumaa Partnerluskogu 1) annab Võrumaa Arenguagentuurile põhjalikku teavet LEADER meetme raames ettevõtlus- ja maaeluarenguga seotud toetuste, jooksva statistika ning muud koostöölepingu eesmärki toetavat infot; 2) kaasab Arenguagentuuri Partnerluskogu korraldatud koolitustele ja seminaridele, vajadusel ja võimalusel ka väljaspool Partnerluskogu tegevuspiirkonda toimuvat LEADER, maaelu- ja ettevõtlusteemalistele seminaridele, õppereisidele, koolitustele, mis toetavad koostööd.

Arenguagentuur 1) jagab infot LEADER meetmetesse projektitaotluste koostamise ning koostööpartnerite leidmise osas, 2) jagab infot, materjale, mis toetavad ja on vajalikud Partnerluskogu ettevõtlus- ja maaeluarengu suunal tehtava töö efektiivsemaks muutmiseks; 3) kaasab võimalusel Partnerluskogu Arenguagentuuri korraldatud koolitustele ja seminaridele, mis toetavad koostööd.

Ilma lepingulise suhteta toimib veel koostöö Võru Maavalitsusega (Partnerluskogu on kaasatud Võrumaa Arengunõukogu koosseisu). Võrumaa Omavalitsusliit kajastab ka Võrumaa Partnerluskogu tegevusi oma tegevuskavas. Veel on Lõuna-Eesti Toiduvõrgustik ja Väimela Kutsehariduskeskus kaasatud UMA MEKK projekti kaudu tegevustesse.

5.2.4. Väliskoostöö

2006-2008 tehti tihedat koostööd Soomega. Samuti olid edukat kontaktid Ungari, Slovakkia, Austria, Rootsi ja Portugali tegevusgruppidega. Koostööd tehakse ka Balti- ja Põhjamaade tegevusgruppide ja kogukondadega nii nendega, kellega on esialgsed kontaktid loodud (näiteks Jämtland Rootsis, Utena Leedus, Särkijärvelle Soomes).



6. VÖRUMAA PK STRATEEGIA SEOTUS TEISTE STRATEEGILISTE DOKUMENTIDEGA

Lähtudes kahest põhivaldkonnast (a) uute teadmiste ja oskuste kasutamine tõstmaks maapiirkonna konkurentsivõimet tootmises ja teeninduses; b) elukeskkonna parandamine) võib välja tuua mitmeid seoseid käesoleva strateegia ja teistes strateegilistes dokumentides seatud eesmärkide vahel.

Võru maakonna planeering seab strateegiliseks eesmärgiks sotsiaalse keskkonna grupis järgmise: „Võrumaal on välja kujunenud tänapäeva standarditele ja elustiilile vastav ning turvalist keskkonda pakkuv asustussüsteem, sealhulgas toimiv keskuste võrgustik ja elujõuline hajaasustus. Tähtsustunud on noorsootöö. Üldiseks eesmärgiks on: kujunenud asustusstruktuur ja keskustevõrk on aluseks avaliku teenuse kättesaadavuse ja kvaliteetse infrastruktuuri planeerimisel maakonnas.

Noorsootöö valdkonnas tõdetakse planeeringus mitmeid probleeme, näiteks noorte lahkumist kodukohast, vaba aja veetmise võimaluste vähesust jne. Visioon 2010 näeb ette: Noorte tööhõive on kõrge. Seda tänu paremale oma karjääri planeerimisele, noorte tööhõivekodadele, väikeettevõtluse arengule ning uute ideede kiirele ellurakendamisele. Üldised eesmärgid on: Noorsootöö on üks kohaliku arendustöö prioriteete, noorsootööd rahastatakse stabiilselt ja vastavalt kehtestatud kriteeriumitele kohaliku ja riikliku eelarve kaudu, toimub tihe koostöö kohaliku omavalitsuse ja kolmanda sektori vahel, hõlmates kõiki noorsootöö valdkondi, noored osalevad aktiivselt kohaliku noorsoopoliitika väljatöötamisel ja elluviimisel. Visioon ütleb kolmanda sektori kohta: mittetulundusorganisatsioonid ja kodanikuühendused on arvestatavad partnerid maakonna sotsiaalmajandusliku arengu planeerimisel ja korraldamisel riikliku ja erasektori kõrval, kasutades oma eeliseid (paindlikkus, kiire otsustamisvõime jne).

Mitmete teenuste osutamise on riik ja KOV-d üle andnud mittetulundussektorile. Maakond on kaetud MTÜ-dega, mis pakuvad arengu- ja eneseteostusvõimalusi maapiirkondades ning osalevad kohaliku arengu planeerimises ja edendamises. Lähemad eesmärgid on seatud järgmiselt: koostöö riikliku ja erasektoriga on tihe ja tulemuslik, ühistegevust populariseeritakse ja väärtustatakse kohalikul ja riiklikul tasandil.

Majanduskeskkonna grupis: Majandusspekter on mitmekesisunud ning ettevõtted on konkurentsivõimelised sise- ja välisturul. Alternatiivne tootmistegevus maapiirkondades ja traditsiooniline põllumajanduslik tootmine selleks sobivatel põllumaadel. Majanduskeskkonnaga seoses on planeering välja toonud järgmised probleemid: ettevõtlike inimeste vähesus ja kohalike elanike suur sotsiaalne passiivsus, uusettevõtete väike arv ja vähene aktiivsus, olemasolevate majandusharude madal lisandväärtus, kvalifitseeritud tööjõu puudumine, madal keskmine palk, vananenud tehnoloogia, omakapitali vähesus ettevõtlusalasteks investeringuteks, välisinvesteeringute vähesus, laenu tagatise vähesus ja tehtud kulude tasemel tagatise mitteaktsepteerimine pankade poolt, ettevõtjatel vähe kogemusi turgude otsimisel ja investeerijate leidmisel, puudulik infovahetus ja koostöö ettevõtjate vahel, kohalike omavalitsuste ja ettevõtjate vaheline nõrk koostöö.“

Eelpool toodud eesmärgid on kooskõlas ka Võrumaa PK strateegias kajastatud vajaduste ja tegevustega. Lähemate eesmärkide seas tuakse esile parema ettevõtluskeskkonna (tugistruktuurid, informeeritus, koostöö) loomist algajatele ettevõtjatele ning olemasolevatele väike- ja keskettevõtetele. Üldised maamajandust puudutavad eesmärgid on: koos maainimeste elutingimuste paranemisega on tagatud maakultuuri säilimine, ettevõtlusvormid maal on mitmekesisunud (Allikas: Võru Maavalitsus 2001, www.werro.ee/stat/planeering2001).

Kõik piirkonna omavalitsused toovad oma arengudokumentides välja (väike)ettevõtluse, noorte ja kogukonna toetamise vajadused ning ühtlasi on valdade eesmärgid ja visioonid seotud Võrumaa PK

eesmärkidega.

Antsla valla arengukava 2003-2012 toob arengueeldusena välja: aktiveerimaks üksikisikute, huvigruppide ja organisatsioonide tegevust tuleks luua partnerlusi kaasates niimoodi enam inimesi kaasa rääkima valla arengus. Visioonina nähakse paranenud elanikele vajalike teenuste kättesaadavust. (Allikas: www.antsla.ee).

Lasva valla arengukavas 2006-2016 on toodud lühiajalise ja kaugema eesmärgina: välja on töötatud ettevõtluse arendamise ja toetamise süsteem ning juurde on tekkinud uusi ettevõtteid. Probleemina on välja toodud: omavalitsuse, ettevõtjate ja MTÜ-de vaheline koostöö on nõrk. (Allikas: www.lasva.ee)

Mõniste valla arengukava 2005-2012 toob ära hariduse ja noorsootöö arengusuundumuste seas: noortel puudub noortekeskus ja neid ühendav organisatsioon, kes korraldaks isetegevust ja noorsootööd. Alates detsembrist 2005 tegutseb seal MTÜ Ääremaa Noored. Üks strateegilisi eesmärke on: Mõniste on soodsa ettevõtluskeskkonnaga vald, kus on olemas head tingimused investeerimiseks ja uutele ettevõtetele ning kes väärtustab ettevõtlikke ja teotahtelisi inimesi. Juhtimise ja koostöö alla täheldatakse, et külaliikumise hoogustumine loob täiendavaid võimalusi eri piirkondade jätkusuutlikuks arenguks. (Allikas: www.moniste.ee)

Haanja valla arengukavaga 2005-2014 on aga seotud eesmärgiks, et Haanja vallas on loodud tingimused elanike heaoluks ja arenguks, ettevõtluse edendamiseks ning looduskeskkonna säilimiseks. Arengukavaga on rõhutatud nii ettevõtluse, noorsootöö, hariduse, kultuuri kui ka sotsiaalvaldkonna arendamist. (Allikas: www.haanja.ee)

Rõuge valla arengukavas (2010-2017) on rõhutatud elukeskkonda ja elanikkonda läbi üldvisiooni „Rõuge vald on kõrge elukvaliteedi ja kasvava rahvaarvuga noorenev piirkond“. Rõuge vald leiab, et inimene on nende kõige tähtsam ressurss ning nende peamine ülesanne on valla heaolu parandamine ja majandusliku elujõulisuse ning konkurentsivõime tõstmine. „Atraktiivse elukeskkonna loomine – konkurentsivõimeline haridus, mitmekesised vaba aja veetmise võimalused ning elanike toimetulek ja turvalisuse kindlustamine – on valla arengu võtmeks“. (Allikas: www.rauge.ee)

Vastseliina valla arengukava 2008-2018 seab eesmärkideks soodsa ettevõtluskliima arendamine, loodussäästva keskkonnakasutusega ajaloolist kultuuritraditsioone väärtustav puhke- ja turismipiirkonna loomist ning heaolukeskkonna tekitamist elamiseks. (Allikas: www.vastseliina.ee)

Varstu valla arengukava 2004-2014 visioon on: „Varstu on aastal 2014 turvalise elamisväärse elukeskkonnaga, puhta ja mitmekesise loodusega, kaasaegse infrastruktuuriga elamispiirkond. Varstu vald on kvaliteetset põhi- ja gümnaasiumiharidust võimaldav ja väärtustav regiooni hariduskeskus. Varstu vald on mitmekesiseid puhke- ja turismivõimalusi pakkuv piirkond. Varstu vald on mitmekülgne meelelahutust ja isetegemise võimalusi pakkuv piirkond.“ (Allikas: www.varstu.ee)

Sõmerpalu valla arengukava 2006-2013 täitmiseks on seatud järgmised strateegilised eesmärgid ja teostatavad tegevused: 1. Sõmerpalu on jätkusuutliku ja tasakaalustatud arenguga vald. Elanikkonna vanuseline struktuur paraneb ja arv suureneb. Ettevõtlus vallas elavneb ja mitmekesistub, ettevõtluskeskkond on konkurentsivõimeline. Sõmerpalu vald teadvustab end potentsiaalsetele investoritele ja elanikele soodsa elukoha ja ettevõtluspiirkonnana, maakonnakeskuse tihedalt seotud tagamaana. Toimib ühishuvidel põhinev koostöö teiste omavalitsusüksuste ja organisatsioonidega nii Võrumaal kui mujal. Aastatepikkuste traditsioonide tõttu tuntakse Sõmerpalut kogu vabariigis tugeva motokeskusena (Muudetud vallavolikogu määrusega nr.4 31.01.2008).

2. Elukeskkond vallas on väärtuslik (turvaline, kvaliteetne, vaikne, puhas, esteetiline ning omanäoline). Kohalik avalik teenus on kvaliteetne ja elanikele kättesaadav.

Vallaelanikel on tugev kodukohatunnetus ning piirkondlik identiteet toetab kohaliku arengut. Loodud on võimalused isiksuse arenguks, puhkuseks ja vaba aja veetmiseks. Sõmerpalu on lapsesõbralik vald. Koolide ja MTÜ-de baasil on avardunud enesetäiendamise, huvihariduse ja vaba aja sisustamise võimalused, toimib

noorsootöö. Mitmekesine loodus pakub puhkamisvõimalusi ja väärtustab elukeskkonda ning selle baasil on keskkonnahoidlikke põhimõtteid arvestades välja arendatud puhke- ja turismiinfrastruktuur. Tugevneb piirkondlik identiteet; väärtustatakse kohalikku kultuuripärandit ja kultuuriliselt ning sportlikult aktiivset eluviisi. Vallaelanikel on tugev kodukohatunnetus ning piirkondlik identiteet toetab kohaliku arengut. (Allikas: www.somerpalu.ee)

Urvaste valla arengukava 2005-2013 rõhutab vajadust olla stabiilse rahvaarvuga, mitmekülgsetelt haritud ja nooreneva elanikkonnaga vald. Samas soovitakse olla tuntud ja arenev loodus- ja kultuuriturismi sihtkoht ning kindlasti väikeettevõtlust toetav vald. (Allikas: www.urvaste.ee)

Võru valla arengukavas 2008-2013 nimetatakse valla arengu prioriteetideks koolieelsete lasteasutuste kaasajastamist, nende majandusliku olukorra parandamist, üldhariduskoolide igakülgset arendamist, vallaelanikele kultuuriliste vajaduste rahuldamiseks, spordiga tegelemiseks ja vaba aja veetmiseks tingimuste loomist, infrastruktuuri arendamist. (Allikas: www.voru.ee)

Nii nagu kirjeldatakse **Eesti maaelu arengukavas (MAK) 2007-2013** kohaliku initsiatiivi arendamist ning koostöö soodustamist kohalikul tasandil, nii ongi välja kujunenud Võrumaa Partnerluskogu ning koostatud meie strateegia. „Olukorras, kus elanike arv maapiirkonnas on väike ja ettevõtlus üldjuhul vähetulus, on oluline kohaliku kogukonna tugevus. Üldeesmärgiks on kohaliku algatuse edendamine, aidates läbi maapiirkonna sisemiste arenguvõimaluste parema kasutamise kaasa põllumajanduse ja metsanduse konkurentsivõime, keskkonna ja paikkonna ning eriti maapiirkonna elukvaliteedi parandamisele ja majandustegevuse mitmekesistamisele.“ (Allikas: www.agri.ee)

Võrumaa PK on lähtudes MAK võimalustest, piirkonna kitsaskohtadest ning arengueelistest ning sihtgruppide arvamusel kujundanud välja toetusmeetmed, mis kõige paremini aitavad ellu viia nii tegevuspiirkonna kohalike omavalitsuste arengu eesmäärke, kui ka Võrumaa kui terviku arengut. Samuti aidatakse kaasa kogu Eesti arengule, aidates täita MAK-iga seotud eesmäärke.



7. STRATEEGIA KOOSTAMISE PROTSESS JA KAASAMINE

Teekond Võrumaa Partnerluskogu tegevuspiirkonna koostöö ja arengustrateegia elluviimiseks vajalike tegevuste valikuni.

I etapp

2006 aastal koostati Võrumaa Partnerluskogu koostöö ja arengustrateegia aastateks 2007-2013.

Võrumaa PK strateegia on valminud osalusplaneerimise põhimõttel. Osalusplaneerimine loob konstruktiivse (õppimisalt) atmosfääri koostööks, olukorras, kus erinevate väärtuste ja hoiakutega asjaosalised pole harjunud koos töötama. Võrreldes traditsioonilise planeerimisega on osalusplaneerimine detsentraliseeritud, horisontaalne, põhineb dialoogil ja reaalsetel vajadustel, kaasav, demokraatlik, tunnustab mitmekesisust ja austab erinevusi, põhineb pühendumisel ja sotsiaalsel vastutusel. Võrumaa PK on planeerimisprotsessis proovinud järgida kõiki eelpool mainitud põhimõtteid.

Kogukonna (sihtrühmade) konsultatsioonid ja koosolekud on toimunud mitmel pool tegevuspiirkonnas. 04.04.2006 toimunud MTÜ Võrumaa PK asutamiskoosolekule eelnesid 3 kohtumist Võrumaa Omavalitsuste Liidus, kus tutvustati RAK LEADER-tüüpi meetet 3.6 ja arutleti osalemise otsuse üle. Sellele järgnesid Võru Maaelu Ümarlause 6 väljasõitu (Meremäe, Urvaste, Sõmerpalu, Varstu, Vastseliina, Rõuge vald), kus kaasati liikmeid, seati eesmärgid ja arutati tegevuste üle. Initsiatiivgrupp on kohtunud 7 korral, arutatud on põhikirja, tegevusgrupi loomist, konsultatsioonidelt saadud tagasisidet. Võrumaa II Külade Päeval (24.03.2006) tutvustati osalejatele LEADER-tüüpi meetet, oma näiteid ja tegevust tutvustas Pärnu Lahe Partnerluskogu, arutleti Võrumaal välja valitud sihtgruppide vajaduste üle. Rühmatööde käigus tehti piirkonna SWOT analüüs, langetati valik tegevusvaldkondade vahel. Võrumaa Talupidajate Liidu Üldkoosolekul (31.03.2006) tutvustati meetet. Mõlemal üritusel sai küsimusi esitada põllumajandusministrile. Suvel toimusid mitmel pool täiendavad kogukonnakonsultatsioonid vajaduste täpsustamiseks ning sihtrühmade ja eesmärkide jaoks oluliste tegevuste väljaselgitamiseks (Lasva, Rõuge, Antsla, Urvaste, Sõmerpalu, Haanja, Vastseliina vald). Kohtunud on ka külades (Viitina, Tsolgo, Navi, Järvere, Kuutsi). 20.07.2006 toimusid sihtrühmapõhiste töörühmade (kogukondade, noorte, ettevõtluse) töökoosolekud, kuhu oli kaasatud sihtrühmadele oluliste organisatsioonide liikmeid (Võrumaa Arenguagentuur, Kodukant Võrumaa). 25.07.2006 kinnitas tegevusgrupi juhatus sihtrühmad ja tegevuskava. Augusti alguses viibisid Võrumaa PK ja Tsolgo Arendusühingu liikmed juhatuse esimehe Anneli Viitkini ja koordinaator Marika Parve eestvedamisel Soomes, tutvumas Särkijärvel ja sealse piirkonna LEADER tegevusgrupi ettevõtmistega. 14.07. 2006 kohtus Võrumaa PK strateegiaprotsessi ekspert Kadri Koreinik Euroopa Komisjoni IDELE projekti Brüsselis toimunud seminari The local and the European Employment Strategy: Lessons from IDELE käigus IRD Duhallow (Iirimaa) tegevjuhi Maura Walsh'iga, et arutada koostöövõimalusi sealse tegevusgrupiga. 15.08.2006 toimus Otepääl Kirikumõisas Kagu-Eesti kolme tegevusgrupi esindajate ühisnõupidamine tegevusgruppide koostöövõimaluste ja nende rahastamise üle.

Osalusplaneerimise põhimõtete järgi on kavas ka jätkata. Kaasamiseks, konsulteerimiseks, teavitamiseks ja strateegia pidevaks uuendamiseks toetatakse vallapõhiste tegevusgruppide loomist ja toimimist, kelle ülesandeks jääb infovahetuse korraldamine Võrumaa PK ja sihtrühmade vahel, et olla pidevalt kursis sihtrühmade vajadustega.

Avalikkuse ja sihtrühmade teavitamine toimub teavitamisürituste ja trükiste võrgustike (vallapõhiste

tegevusgruppide, noorteliidrite, kaasajate ja maaelu arengu spetsialistide võrgustike) kaudu, maakonnalehes ja vallalehtedes (artikkel), e-posti listides ja koduleheküljel (www.vorumaa.ee).

II Etapp

Aastatel 2006-2008 viidi ellu 2006 aastal püstitatud tegevusi. Täpsem kirjeldus punktis 1.4.2.

III Etapp

Aastatel 2007-2008 täiendati 2006 aastal koostatud Võrumaa PK koostöö ja arengustrateegiat.

Aastatel 2007-2008 viidi ellu 2006 aastal koostatud Võrumaa PK strateegia tegevusi, mille esmane eesmärk, oli Võrumaa PK tegevustest ülevaate andmine, kogukonna, noorte, ettevõtluse ja mittetulundussektori koostöö ergutamise, siis 2007 aasta lõpuks oli selge, et nimetatud eesmärgid täidetakse.

2007. aasta detsembris otsustati tegevuspiirkonna vajadusi täpsustada ja töötada välja strateegias toodud põhitegevuste - elukeskkonna parandamine ning uute teadmiste ja oskuste kasutamise tõstmaks maapiirkonna konkurentsivõimet tootmises ja teeninduses – elluviimiseks vajalike toetusmeetmete kogum.

Aluseks võeti 2006 aastal koostatud sotsiaalmajanduslik analüüs, mille valmimiseks viidi läbi avatud arutelusid, küsitlusi, analüüsiti olemasolevat informatsiooni, mis oli kättesaadav nii Statistikaameti andmebaasides, kui ka piirkonna valdade arengukavades.

Lisaks nimetatud sotsiaalmajanduslikule analüüsile tugineti 08-09. augustil 2007 toimunud arengupäeval ja 29-30. juunil 2007 toimunud Kagu-Eesti külade koolituspäeval ning Võru valla arenduspäeval kogutud informatsioonile.

Eelpool nimetatud analüüsi ja koolitus/arengupäevadelt kogutud informatsiooni põhjal koostati küsimustik.

Küsimustiku täitja ülesanne oli lisada ka veidi informatsiooni enda kohta, andes ülevaate küsimustiku täitjate vanusest ja soost ning elukohast.

Küsimustikke levitati kõigis Võrumaa PK liikmeks olevates vallavalitsustes, 2007 aasta lõpus ja 2008 aasta algul Võrumaa PK ja Tartu ERKAS OÜ poolt Võrumaa PK tegevuspiirkonnas läbiviidavatel koolitustel, Võrumaa PK poolt korraldatud koosolekutel, aruteludel ja ümarlaudadel ning tegevuspiirkonna haridusasutustes ja noortekeskustes.

Tegemist on laiapõhjalise uuringuga, kuna kaasatud on kõik tegevuspiirkonna vallad ning piirkonna elanike vanusegrupid.

Põhjalik ülevaade küsitluse tulemustest leiate Lisast 2.

Küsitluse koondtulemuseks on alljärgnev.

Tuginedes küsitlus-uuringule koostati toetusmeetmed, mis puudutasid muuhulgas järgmisi teemasid:

- **Heakord ja sellega seonduv**
- **Koostöö ja info liikumine**
- **Noored ja nendega seonduv**
- **Konkurentsivõime tõstmine läbi ettevõtluse ja töötajate taseme tõstmise**

IV Etapp

Seoses majandusliku olukorra muutumisega ja olemasolevate meetmete rakendamise hindamisega, tekkis vajadus strateegiat uuendada.

Selleks, et strateegia oleks võrreldav teiste LEADER tegevusgruppide strateegiatega, viidi strateegia ülesehitus enamuse strateegia ülesehitusega sarnaseks. Sisend saadi LEADER meetme määruse nõuetest tegevuskavale ja strateegiale.

Strateegia uuendamine sisaldas lisaks struktuuri muutmisele sotsiaalmajanduslike näitajate kaasajastamist, koosolekute ja ajurünnakute korraldamist teemadel „kaasamine“, „rakendamise edukus“ ja „muutmise vajadus“ ning strateegia elluviimiseks vajalike toetusmeetmete täiustamist.

8. TOETUSMEETMED

1. Vajaduste kirjeldus

KÜLA – JA KULTUURI MEEDE

Kogukondade puhul on olulisemad ühendavad probleemid noorte vähene osakaal, suur väljaränne, teenuste kättesaadavus ning tööpuudus. Nimetatud probleemide valguses on oluline pöörata tähelepanu toetusmeetmete raames külakogukondade arendamisele parandamaks elukeskkonda ning muutes maapiirkonnad elukohana seeläbi atraktiivsemaks.

1.1. MEETME NIMETUS: Külakogukondade arendamine

Meetme eesmärk:

Külakogukondade algatusvõime, toimetuleku ja suutlikkuse toetamine elukeskkonna parandamisel.

Otsesed eesmärgid:

- Külade elukeskkonna taastamine ja arendamine
- Külakogukondade infrastruktuuri arendamine
- Külakogukondade teadlikkuse tõstmine ja aktiivsuse kasv läbi kogemuste vahetamise ja koolitustegevuste

1.2. MEETME NIMETUS: Kohaliku kultuuripärandi säilitamine

Meetme eesmärk:

Kohaliku identiteedi tugevdamine läbi kultuuripärandi säilitamise, uuenduslike lahenduste ja kultuuriväärtuste taasestustamise

Otsesed eesmärgid:

- Omaalgatuse toetamine
- Kohaliku kultuuripärandi säilitamine, arendamine ja taasestustamine
- Kogukondade teadlikkuse arendamine läbi kogemuste saamise

2. Vajaduste kirjeldus

ETTEVÕTLUSE MEEDE

Ettevõtluse puhul on peamisteks probleemideks madal ettevõtlustihedus ning tegevusalade ühekülgsus. Allpool toodud ettevõtluse arendamiseks suunatud meetmed toetavad ettevõtete vahelist koostööd ning seeläbi tegevusalade laiendamist, mitmekesistamist ning teenuste kättesaadavuse parandamist. Ettevõtluse puhul on oluline võimaldada ettevõtte arenguks vajaliku tehnika soetamine ning infrastruktuuri parendamine kui ka tegevused, mis toetavad ühisturundamist ning ettevõtte arendamist ühistegevuse, uute suundade loomise kaudu.

2.1. MEETME NIMETUS: Ettevõtluskeskkonna arendamine

Meetme eesmärk:

Maapiirkonna atraktiivsuse tõstmine ettevõtluse arendamise ja ettevõtlusalase koostöö kaudu.

Otsesed eesmärgid:

- Toetada ettevõtete /ettevõtjate omavahelist koostööd
- Ettevõtjate teadlikkuse tõstmine ja aktiivsuse kasv läbi kogemuste vahetamise ja koolitustegevuse
- Ettevõtluse arenguks vajaliku infrastruktuuri, ligipääsetavuse ja tehnilise seisukorra parandamine.

2.2. MEETME NIMETUS: Väiketootmisettevõtete arendamine

Meetme eesmärk:

Kohaliku tootmisettevõtluse arendamise läbi piirkonna elukvaliteedi ning tööhõive parandamine.

Otsesed eesmärgid:

- Suurendada piirkonna väiketootmisettevõtete konkurentsivõimet
- Aidata kaasa tootearendusele ning toetada uuenduslike toodete ja tehnoloogiate kasutuselevõttu
- Aidata kaasa ettevõtluse jätkusuutlikule arengule tegevuspiirkonnas

3. Vajaduse kirjeldus

NOORTE MEEDE

Noorte puhul võib välja tuua strateegia põhjal järgmised olulised probleemid: huvihariduse kättesaadavuse parandamise ning noorteorganisatsioonide aktiveerimise vajadus. Sellest tulenevalt on oluline panustada läbi toetusmeetmete noorte sidususe tugevdamisele küladega, edendada noorsoalast koostööd ja noorte ettevõtlikkust.

1.3. MEETME NIMETUS: Noorte tegevuse edendamine

Meetme eesmärk:

Noorte sidususe tugevdamine külakogukondadega läbi noorte aktiivsuse kasvu ja oskuste arendamise

Otsesed eesmärgid:

- Noorte omaalgatuse toetamine ja kaasamine kogukonda
- Noorte ettevõtlikkuse arendamine
- Noorsoalase koostöö edendamine

Meetmete täpsem kirjeldus rakenduskavas.

9. SEIRE

Strateegia üldised eesmärgid näevad ette kohaliku aktiivsuse ja ettevõtlikkuse kasvu, konkurents võime ja elukvaliteedi paranemist. Meetmete ja tegevuste tulemusnäitajad on välja toodud rakenduskavades.

Tulemuste jälgimine on tegevusgrupi osalusplaneerimisel põhineva töö igapäevane osa. Selleks kasutatakse projektiaruandeid, vastavad tingimused seatakse allhanke lepingutesse, ekspertide aruandeid, fikseeritakse osalust ja teisi tulemusnäitajaid. Pikemas perspektiivis on kavas analüüsida meetmete laiemat mõju.

Väljatöötatud toetusmeetmete puhul kogutakse seirenäitajaid juba taotlemise momendil.

Iga aasta toimub kohapealne hindamine/üle vaatamine. Selleks saadakse PRIA-st sisend investee ringu (või tegevuse) teostanud Võrumaa projektidest.

Kahel korral aastas tuginedes PRIA statistikale lõpetatud Võrumaa Partnerluskogu piirkonnas teostatud projektide osas teostatakse seiret järgnevalt: 1) läbi täidetud küsimustiku, mille täidab taotleja ja projekti elluviija ise ning mis tugineb meetmelehtedel ette nähtud seirenäitajatel. Küsimustik on meetmeti (kohati ka alameetmeti) erinev; 2) külastus projektitaotleja juurde, mille käigus on võimalik tehtuga tutvuda ning saada täiendavat informatsiooni.

Seire teostamine loob tihedama seose taotleja ja Partnerluskogu vahel, võimaldab infovahetust ning tagasiside kogumist. Samuti kogutud seire käigus on võimalik koostada teostatud projektidest lühikokkuvõtted ning täiendada nendega Võrumaa Partnerluskogu kodulehekülge.

Kasutatud materjalid

1. Mare Ainsaar. Rahvastikuprognosis aastateks 1998-2020. Võru Instituut, 1999.
2. Mare Ainsaar. Reasons For Move: A study on trends and reasons of internal migration with particular interest in Estonia 1989-2000. Annales Universitatis Turkuensis, 2004.
3. Hans Dsiss ja Mart Taru. Öppurnoored kui regionaalse arengu subjekt ja resurss. (www.riik.ee/rahvastik) 23.08.2006.
4. EAS statistika andmebaas (www.stat.ee).
5. Tammaru Tiit et al. Siserände üldsunnad. Tiit Tammaru, Hill Kulu (toim.). Ränne üleminekuaja Eestis. Estonia Statistical Office, 2003, 5-27.
6. Marju Torp-Kõivupuu. Surmkultuuri muutumine ajas: Ajaloolise Võrumaa matusekombestiku näitel. TPÜ kirjandus 2003.
7. Liivi Uuet. Eesti haldusjaotus 20. Sajandil. Teatmik. Tallinn: Eesti Omavalitsuste Ühendus. Riigiarhiiv 2002.
8. Võrumaa koolivõrgu analüüs ja lähtekohad selle arendamisel. Haridus ja Teadusministeeriumi uuring 2009 mai.
9. Võrumaa Partnerluskogu tegevuspiirkonna kohalike omavalituste veebilehed.

LISAD

Lisa 1. Sihtgruppide vajaduste uuringu kokkuvõte 2006 aasta tulemused.

Lisa 2. 2007-2008 aastal laialdane küsitlus/uuring investeringuvajaduste osas.

Lisa 3. Abiks strateegia lugejale, hindajale ehk strateegia vastavus hindamiskriteeriumitele.

Lisa 4. Kohalike omavalitsuste arengukavades nimetatud probleemide maatriks

	UUTE TEADMISTE JA OSKUSTE KASUTAMINE TÖSTMAKS MAAPIIRKONNA KONKURENTSIVÕIMET TOOTMISES JA TEENINDUSES	ELUKESKKONNA PARANDAMINE
T Ö Ö T U R U L T T Ö R J U T U D	<ul style="list-style-type: none"> • Vajadus soodustada ja toetada mitteaktiivsete tööealiste- ja võimeliste ning osalise töövõime kaotusega ja puudega inimeste eneseteostust ja tööle rakendumist • Vajadus kättesaadava ja arusaadava info järele tööhõiveteenuste kohta (tugiisiku teenus) • Vajadus efektiivse ja motiveeriva ning võimalikult lähedal asuva vabaharidus-, täiend- ja ümberõppe süsteemi järele lähtuvalt inimeste võimetest ja tööturu vajadustest, et vähendada töö- ja tööjõupuudust 	<ul style="list-style-type: none"> • Vajadus peatada noorte naiste ja perede väljarännet luues ning arendades nende vajaduste ja võimalustega arvestavaid töökohti (paindlik tööaeg, piisav motivatsioon, eneseteostus, karjääriväljavaated) ja lapsehoidmisvõimalusi (päevahoid, mängurühmad) • Vajadus stabiilse ja tugeva õpipoisisüsteemi ja motiveerivate praktikakohtade järele • Vajadus süstemaatilise aktiveerimisteenuse järele, mis arvestab paikkonna ja inimeste eripäruga ning pakub praktilisi lahendusi • Vajadus tervislike eluviiside propageerimise ja terviseedendamise järele

- Vajadus sotsiaalsete oskuste (näit eestvedamine, meeskonnatöö, koostöö) arendamise järele
 - Vajadus leida, motiveerida ja koolitada külavanemaid, eestvedajaid, kaasajaid ja teisi vabatahtlikke kogukonna liidreid, kes suudaks elavdada koostööd ja ühistegevust
 - Vajadus külavanemaid ja –liidreid ühendava võrgustiku loomise järele
 - Vajadus inimeste aktiivsuse ja initsiatiivi suurendamise järele, mis võimaldaks paremini osa saada olemasolevatest võimalustest
 - Vajadus tugevdada eri huvigruppide koostööd piirkonna arendustegevuses vähendamaks killustatust ja tagamaks tulemuslikkust
 - Vajadus koostöö järele kogukondade ja huvigruppide sees, mis võimaldaks paremini ressursse kasutada
 - Vajadus motiveerida uusi kogukonnaliidreid ja tutvustada neile teiste kogukondade kogemusi ja õppetunde
 - Vajadus saada infot kantide probleemide (arengutakistuste) kohta kogukonna liidrite kaudu
- Vajadus leevendada rände ja elanikkonna vähenemisega kaasnevaid avalike ja kommertsteenuste (külapood, postiside, transport, alus- ja üldharidus, pangateenused, arstiabi, laste (päeva)hoid, avahooldus, vms) kättesaadavuse probleeme hajaasustatud piirkondades
 - Vajadus tehnoloogiliste uuenduste rakendamise järele, mis võimaldaks vähendada kulusid ja parandada info ja sideteenuste, sh telefoni- ja andmeside, kättesaadavust
 - Vajadus leida lahendusi maaelanike igapäevaste liikumisvõimaluste parandamiseks ning (ühis)transpordi tõhusamaks ja paindlikumaks organiseerimiseks
 - Vajadus toetada sotsiaalset ettevõtlust, st tugevdada mittetulunduslikku ja vabatahtlikku sektorit kui elanike ja kogukondade erivajadustele vastavate teenuste pakkujat.
 - Vajadus paremate (motiveeriv tasu, karjääri- ja eneseteostusvõimalused) töökohtade järele
 - Vajadus tugevdada kohalikku identiteeti ja traditsioone (külapäevad, kokkutulekud jms)
 - Vajadus luua võimalikult paljudesse kogukondadesse kogukonna kasutuses olev ruum (keskus, lõkkeplats, külakiik, koosolekuruum)
 - Vajadus tervislike eluviiside propageerimise ja terviseedendamise järele

- Vajadus luua noortele eneseteostuseks ja tööeluks ettevalmistavaid tegevusi ning suviseid teenimisvõimalusi (laagrid, malevad, osalise koormusega töökohad)
 - Vajadus (põhi)koolilõpetajate pikaajalise, professionaalse ja süsteemsema kutse- ja karjäärinõustamise järele
 - Vajadus saada kutset ja ametioskusi põhihariduseta ja töötutel noortel ning põhikooli baasil ja katkenud haridustee korral
 - Vajadus ennetada noorte koolist väljalangemist.
 - Vajadus tasakaalustada turujõude võõrkeeleõppes ning luua võimalused heatasemelise ja mitmekülgse võõrkeeleõppe jaoks (keelelaagrid, koostööprojektid, rändõpetajad)
 - Vajadus eestvedajate järele, kes oleksid motiveeritud looma noortele arenguvõimalusi (oskused, teadmised, huvid, valikud) ning suudaksid noori kaasata ise endale võimalusi looma
 - Vajadus tutvustada ja levitada noorsootöö edulugusid
- Vajadus luua noorte arenguks mitmekesised vaba aja veetmise võimalused (keskused, klubid, töö- ja õpitoad, pargid)
 - Vajadus eemaldada noorte huvitegevust takistavad barjäärid (transpordi koostöö, OV-de koostöö ja kaasosalus huvihariduse rahastamisel)
 - Vajadus kaasata noorte huvitegevuse toetamise lapsevanemad ja teised partnerid
 - Vajadus kasutada vilistlasi kui ressursi noorte huvihariduses ja vaba aja veetmisel
 - Vajadus kaasata noori kogukondade arendamisse, äratades nende huvi kohaliku ajaloo vastu, tutvustades keskkonnasäästikku eluviisi ja võimaldades juurdepääsu kaasaegsetele IT lahendustele
 - Vajadus tervislike eluviiside propageerimise ja terviseedendamise järele

- Vajadus motiveerida ja toetada väikeettevõtlust ja iseendale töö andmist (ettevõtte laienemine, suurem lisaväärtus)
- Vajadus ettevõtluskoolituse järele, mis võimaldaks ettevõtlust alustada, ettevõtlussektoril tootlikkust parandada, uuendada, laiendada, paremaid töökohti luua
- Vajadus julgustada, toetada, teavitada ja koolitada potentsiaalseid ettevõtjaid
- Vajadus ettevõtjate, väiketootjate ja -talunike koostöö järele turustamisel ja tööjõu täiendõppel

- Vajadus väärtustada maaelu, et tegusad inimesed (perekonnad) jääksid ja tuleksid maapiirkonda
- Vajadus soodustada uute ettevõtete loomist ja laiendada olemaolevaid loodus- ja kultuuriressursside (säästev areng, ökoloogilised tehnoloogiad, mahe/ehe, mitmekesine loodus, traditsioonid, kohalik kultuur) paremaks rakendamiseks.
- Vajadus infrastruktuuride (teed, kättesaadav Interneti ühendus), parandamiseks ja tootmistingimuste loomiseks (0 rendiga tootmishooned, inkubaatorid jms), mis aitab kaasa ettevõtluskeskkonna arengule.
- Vajadus parema koostöö ja ühistegevuse järele üldiselt teenuste pakkumises ning väiketootmises
- Vajadus ühise turustusvõrgu järele leevendamaks väikeste tootmismahdade ja turgude kauguse probleemi, st kulude vähendamiseks
- Vajadus luua täiendavaid spetsialiseeritud tugiteenuseid (portaal, raamatupidamine, juriidiline ja projektikirjutamise abi, tootearendus, innovatsioon), mis võimaldaksid (mikro)ettevõtlust alustada ja arendada
- Vajadus maaväikeettevõtjale kättesaadavamate investeringutoetuste järele
- Vajadus mikroettevõtjale sobivate toetuste ja stardikapitali järele (näiteks võrgustikulaen)
- Vajadus mitmekesise maamajanduse, põllumajandustootmise ja kodumajapidamise (nn elustiilitalud) edasiarendamiseks, et maamajandusest otseselt sõltuvatel inimestel ei langeks elukvaliteet (töökohad, teenused jms)
- Vajadus toetada ja soodustada töökeskkonna parandamist

Lisa 2. 2007-2008 aastal laialdane küsitlus/uuring investeringuvajaduste osas

Kokku laekus 129 täidetud vastuseankeeti.

129 vastanust olid 54 naised, 75 mehed. Vanuses kuni 18 eluaastaseid vastajaid oli 32, 19-26 aastaseid oli 11, 27-55 aastaseid küsitluslehe täitjaid oli 74 ja üle 56 aastaseid oli 12.

Vastavalt esitatud andmetele elas 43 vastanut valla keskusest kaugel asuvas külas, 36 valla keskusele lähedal asuvas külas ja 50 valla keskses.

Elukeskkonna parandamise tehtavaid tegevusi loeti üldjuhul vajalikeks või väga vajalikeks. Tavaliselt üle 70% vastanutest peab heakorda ja sellega seonduvaid tegevusi vajalikeks või väga vajalikeks.

Näiteks avalike parkide kaardistamist, vastutajate määramist lugesid vajalikuks või piisavalt vajalikuks 97 vastanut ehk 75% küsitluslehe täitnutest.

Avalikele parkidele heakorratõetuse taotlemine või selle juhendamist lugesid vajalikuks või väga vajalikuks 116 vastanut ehk 90%.

Samuti heakorraga seotud kogukonnateenuse välja arendamist pidas vajalikuks või väga vajalikuks 92 vastanut ehk 71%.

Heakorralgute läbiviimist toetab 109 vastanut ning nõukogudeaegsete ehitiste likvideerimist 97 vastanut.

Lisaks on välja toodud heakorda parandavaid tegevusi, nagu teed ja teede äärte korrashoid (15 vastanut), majapidamiste korrashoid (12 vastanut), avalike spordirajatiste, laste mänguväljakute rajamine ja korrashoid (10 vastanut), prügimajanduse arendamine, korrastatud majapidamiste tunnustamine, hooldusseadmete muretsemine ning maastikuarhitektuuri alane koolitus ning haruldaste lindude pesitsuskohtade registreerimine.

Nagu eelpoolt nähtub on heakorraga seotud tegevused tegevuspiirkonna inimestele väga olulised. Seega oli mõistlik Võrumaa Partnerluskogu arengustrateegia elluviimiseks rakendatavates meetmetes pöörata suurt tähelepanu elukeskkonna parandamisele suunatud tegevusele, milleks on heakord ja sellega seonduvad tegevused.

Tegevuspiirkonna infrastruktuuri investeerimine, sh mitmekeelsed teeviidad, ei ole nii oluline kui heakorraga seonduvad tegevused. Samas ca 52% vastanutest on pidanud vajalikuks või väga vajalikuks muuta teeviidad kahe või kolmekeelseks (eesti, võru, inglise).

Partnerluskogule oma renditava tehnika hankimist on peetud vajalikuks või väga vajalikuks 91 vastanu poolt ehk 70%.

Lisaks on toodud välja vajadus investeerida külateedesse, kergliiklusteedesse, tänavavalgustusse, vee- ja kanalisatsiooni, külapoodide küladesse tagasi toomisse, puhkepaikade rajamisse ja bussipaviljonide korrastamisse.

Infrastruktuuri investeerimist on peetud samuti oluliseks, kuid mitte nii oluliseks kui haljastust ja piirkonna puhkust.

Koostöö ja infoliikumise parandamiseks tehtavaid investeringuid on üldjuhul peetud vajalikuks või väga vajalikuks üle 70% juhtudest.

Näiteks külade aktiivsuse uuringut on pidanud vajalikuks või väga vajalikuks 94 vastanut, traditsiooniliste ürituste kaardistamist 109 vastanut, kihelkonnaürituse korraldamist 113 vastanut, uute kooskäimiskohtade loomist 104 vastanut ning Võrumaa Partnerluskogu veebilehe operatiivset uuendamist 117 vastanut.

Väga vajalikuks ja vajalikuks on peetud noori ja vanu ühendavate ühisürituste korraldamist - 93% vastanutest ning koostöövõrgustiku tugevdamist eriti kohalike omavalitsustega on nimetanud 91% vastanutest.

Lisaks toodi välja veel vajadus infolehe järele, mis puudutaks Partnerluskogu tegevusi, infostendide järele. Samuti on tuntud huvi erinevate koolituste nagu kriisilukordade lahendamine, veebilehtede koostamine jms vastu.

Nagu eeltoodust nähtub, oli olemas selge vajadus koostöö ja info liikumise parendamiseks vajalik suunata Võrumaa Partnerluskogu arengustrateegia ellu viimiseks määratud vahendeid.

Noorte tegevuse aktiveerimiseks võiks küsitluslehtede tulemusena selgunud vastustest ellu viia järgmiseid tegevusi:

noori ja vanu ühendavate ühisürituste korraldamine – vajalikuks ja väga vajalikuks luges nimetatud tegevust 120 vastanut ehk 93%;

erinevate malevate loomist – 119 vastanut;

toetada noorte algatust mittetulundusühingute loomisel ja tegevuse alustamisel- 119 vastanut;

huvihariduse bussi käivitamine – 86 vastanut.

Noortega seotud tegevuste elluviimist on pidanud vajalikuks või väga vajalikuks üle 65% vastanutest. Kõige olulisemaks on peetud noori ja vanu ühendavate ühisürituste korraldamist. Pea sama oluliseks on peetud erinevate malevate ja noorteorganisatsioonide loomist. Lisaks on nimetatud huviringide ja huvitegevuse toetamist, noortekeskuste ja noortetubade loomist, noortekeskuste aktivistide koolitamist, noorte poolt algatatud investeeringute toetamist.

Elukeskkonda parandavad ka mitmed muud tegevused sh spordivahendite laenutamine, kvaliteetne internet, infosildid, külakaardid, usuliseks tegevuseks sobilike ruumide võimaldamine, külakeskuste püsikulude katmine, tuletõrje veevõtukohtade loomine, aktiivseks tegevusteks võimaluste loomine (suusa- ja matkarajad).

Konkurentsivõime tõstmine maapiirkonna ettevõtluses on vastajate nägemusel oluline kogu tegevuspiirkonna arengul, keskmiselt 101 ehk 78% vastanutest on pidanud investeeringuid ja tegevusi selle suuna elluviimiseks vajalikuks või väga vajalikuks.

103 ehk 80% vastanutest on pidanud oluliseks tuua võõrkeele õpe inimestele lähemale ehk muuta see kättesaadavamaks.

Toimivate kogukonnaettevõtete kaardistamist on pidanud oluliseks 102 ehk 79% vastanutest.

74% on leidnud, et ka võimalused kogukonnaettevõtluseks on vaja kaardistada.

Piirkonna kaubamärgi loomist ja terviklikku turundamist on nimetanud vajalikuks või väga vajalikuks 102 vastanut ehk 79%.

Avatud käsitöötubade loomist on toetamas 101 vastanut ja väikeettevõtluse toetuse eraldamise vajalikkust on näinud 118 vastanut ehk 91%.

Konkurentsivõime tõstmisele piirkonnas aitaks vastanute nägemusel kaasa ka infotehnoloogia arendus, koostöö Võrumaa inkubatsioonikeskusega, teenindusasutused piirkonna inimesele kättesaadavamaks tegemine, õppereisid sarnastesse piirkondadesse, erialane koolitus.

Lisaks nimetati erinevaid toetusliike, mida võiks partnerluskogu propageerida – ettevõtluse alustamine, noorte ettevõtlusvormide toetamine, raamatupidamisdokumentide jms vormistamise abistamine.

Lisa 3. Strateegia vastavus LEADER meetme hindamiskriteeriumitele

1. Võrumaa PK tegevuspiirkonna ühtsus

Vastavalt Võrumaa PK arengustrateegia kirjeldustele on võimalik välja tuua järgmised tegevuspiirkonda ühendavad jooned.

Geograafilise ja majandusliku ühtsuse põhipunktid:

- Tegevuspiirkond hõlmab geograafilist tervikut - Võru maakonda v.a. Misso ja Meremäe vallad, mis eristuvad teistest Võrumaa valdadest kuuludes setu kultuuriruumi. Võru maakonnal on ühtne planeering, millest lähtuvad kõik Võru maakonna omavalitsused oma arengute planeerimisel.
- Kõik tegevuspiirkonna vallad moodustavad tervikliku kobara – neil on ühine maismaapiir.
- Kõigil tegevuspiirkonna valdadel on osa valla piirist seotus kas teise maakonnaga või Läti Vabariigiga, seega iga omavalitsus puutub oma tegevustes ja planeeringutes kokku maakonda ületava piiritemaatikaga.
- Tegevuspiirkonna keskseks kohaks on Võru linn.
- Võrumaad läbib Via Estica, rahvusvaheline transpordikoridorid Tallinn-Tartu-Luhamaa ja Riia - Pihkva ning Riia- Sankt Peterburg raudtee, mis mõjutavad tegevuspiirkonna majandusliku olukorra ühtsust.
- Tegemist Tallinnast kõige kaugemal asuva tegevuspiirkonnaga.
- Madal majanduslik aktiivsus.

Kultuurilise ühtsuse põhipunktid:

- Tegevuspiirkond on tihedalt seotud läbi võru keelekultuuri ning sellega seotud pärandite.
- Piirkonda liidab kultuuriliselt veel tegevuspiirkonnale iseloomulikud kultuuriüritused (Teppo lõõtsamängijad, Folkloorifestival).
- Piirkonnas on säilinud rahuldavalt toimiv kultuuriasutuste võrk.

Sotsiaalse ühtsuse põhipunktid:

Tegevuspiirkonna kogukonnal, maanoortel ja ettevõtjatel on mitmeid ühendavaid probleeme.

- Kogukonnal kõrge väljaränne, alla 24 aastaste noorte osakaalu pidev vähenemine, rahva arvu vähenemine, madal asustustihedus, elanikkonna vananemine.
- Maanoortel puudub piisavalt vaba-aja veetmise võimalusi erinevate hoonete ja rajatiste näol ning kesk- ja huviharidus ei ole piisavalt hästi kättesaadav.
- Ettevõtjate puhul on ettevõtluse mitmekesisus madal ning ettevõtlustihedus mittepiisav vajalike teenuste kättesaadavuse seisukohast.

Põhjaliku ülevaate leiate peatükist „Sotsiaalmajandusliku olukorra kirjeldus“, kus antakse ülevaade iga strateegia sihtgrupi kohta eraldi.

2. Võrumaa PK tasandil partnerluspõhimõtete arvestamine ja mitmekesisus

Kokku oli seisuga 31. august 2010 Võrumaa PK tegevusgrupis 49 liiget.

Lisaks kümnele kohalikule omavalitsusele on Võrumaa PK tegevuspiirkonnas tegutsevatest

mittetulunduslikest ühendustest meie liikmeid 18. Mittetulundussektoris on esindatud viis valdkonda sh külaelu arendajad ja kodanikuühiskonna edendajad (12), noorte arengut soodustajad (3), looduskeskkonna väärtustajat (1), kohaliku kultuuri edendajat (1) ja spordi arendajad (1).

Ettevõtjaid on Võrumaa PK liikmeskonnas 19, nende hulgas puittoodangu tootmisega (8), turismi- ja ürituste korraldamisega (4), põllumajandussaaduste tootmisega või töötlemisega (3), metallitöoga (1), nõustamisteenuse pakkumisega (1), küttesüsteemide tootmisega (1) ja transporditeenuse pakkumisega (1) tegelejad.

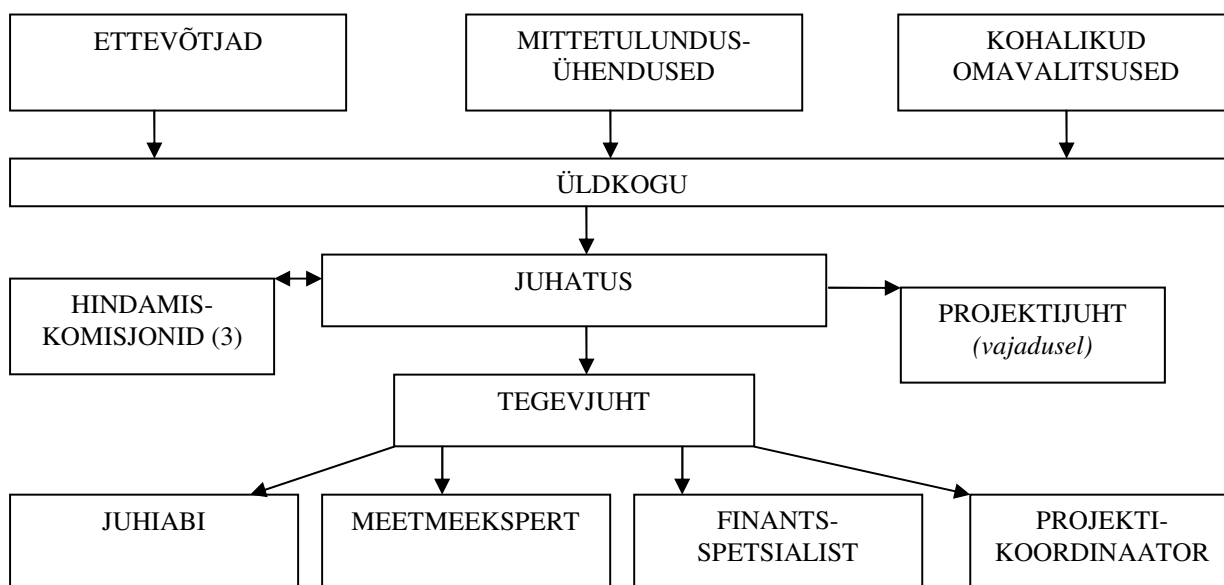
Täpse loetele leiate peatükist „Üldosa“ alapeatükist 1.3 Liikmeskond.

3. Võrumaa PK haldamise funktsionaalsus

Võrumaa PK omab pikka ajalugu. Tegemist on ühega kolmest Eesti LEADER tegevusgrupist, kes on tegutsenud juba enne LEADER programmi avamist 2006.a.

Organisatsiooni ja strateegia arengus oleme läbinud neli etappi, et jõuda tänasesse olukorda.

Täna on meil järgmine hästi toimiv struktuur.



Võrumaa PK haldamise funktsionaalsus on kirjeldatud peatükis „VÕRUMAA PK TÖÖKORRALDUS JA ELUJÕULISUS“.

4. Majanduslik elujõulisus ja kaasrahastamise mitmekesisus

Lisaks Euroopa Liidu LEADER programmile toimub 2010 aasta seisuga kaasrahastamine järgmistest eri vahendite gruppidest:

1. avalik sektor ehk kohalikud omavalitsused;
2. erasektor ehk liikmeteks olevad ettevõtjad;
3. mittetulunduslik sektor ehk liikmeskonda kuuluvate mittetulunduslike ühenduste liikmemaksudest.

Kaasrahastuse mitmekesisemaks muutmiseks hakatakse rohkem tähelepanu pöörama järgmistele rakendusasutuste võimalustele:

- 1) Integratsiooni ja Migratsiooni SA Meie Inimesed, et leida rahastust meie organisatsiooni eri rahvuste kaasamiseks;
- 2) Põllumajanduse Registrite ja Informatsiooni Ameti poolt rakendatava Maaelu Arengukava teiste telgede sh 1 ja 3 võimalusi. Näiteks konverentside korraldamine põllumajandusettevõtjatele või uuringute läbiviimine koostöös põllumajandus- ja metsandusettevõtjatega või tootjaorganisatsioonide arendamise abistamine;
- 3) Keskkonnainvesteeringute Keskus, kelle abil saaks suurendada keskkonnateadlikkust tegevuspiirkonnas;
- 4) Avatud Eesti Fond, kes pakub erinevaid võimalusi noortele, puudust kannatavatele jne sihtgruppidele;
- 5) Eesti Noorsootöö Keskus, kelle juurde suuname edaspidi oma piirkonna noori ning saame ka ise noortega koostöös olulisi projekte ellu viia.

5. Piirkondlik koostöö

Siseriiklikku koostööd arengustrateegia koostamisel on tehtud Põllumajandusministeeriumiga, kohalike omavalitsustega, Riigikogu, Pärnu Lahe Partnerluskoguga ja muidugi ka kõigi tegevuspiirkonnas toimivate sihtgruppidega. Strateegia täiendamisel on koostööpartneriteks siseriiklikult olnud endiselt Põllumajandusministeerium, piirkonna elanikkond, ettevõtjad, mittetulundussektor ja kohalikud omavalitsused ning lisandunud on koostööpartneritena Põlvamaa, Valgamaa ja Piiriveere tegevusgrupid.

Koostöö tulemusena on saavutatud kohalike omavalitsuste arengukavasid koondav ja täiendav Võrumaa PK arengustrateegia.

Läbi koostöö on saadud vajalikku informatsiooni kõigilt sihtgruppideelt ja ellu viidud strateegias 2007-2008 planeeritud tegevusi. Täpsem kirjeldus strateegia alapeatükis 4.2 „Koostöö ja koostöövõrgustikud“.

6. Rahvusvaheline koostöö

Võrumaa PK arengustrateegia koostamisel sõlmiti koostöökontakte Leedu Utena omavalitsuse ja mittetulundussektoriga. Toimused vastastikused külaskäigud ja vahetati kogemusi. Kuna sel ajal ei olnud Eestis veel rakendumas Põllumajandusministeeriumi poolt LEADER meede, siis saadi aruteludest Leedu poolega palju mõtteid ja teemasid, mille kallal edasi töötada strateegia koostamisel.

Strateegia elluviimisel ja täiendamisel on tehtud koostööd Soomega.

On olnud tihedaid kontakte Rootsi, Ungari, Portugali ja Slovakkia. Täpsemalt kirjeldatud Võrumaa PK ülesehituse ja arendamise peatükis.

7. Uuenduslikkus

Uuenduslik kogu strateegia koostamise ja täiendamise protsessi juures on see, et info, soovid ja lahendused on saadud teada tänu tihedale koostööle ja piirkondlike inimeste, ettevõtjate, kohaliku omavalitsuste ning mittetulundussektori kaasamisele.

Uuenduslik on kindlasti meetmete väljatöötamise mehhanism. Milleks on jällegi mineks rohujuure tasandile.

Käesolev strateegia annab piirkonnale lisandväärtust põhjusel, et inimesed on ise saanud öelda oma arvamust ja anda panust strateegia loomisse, täiendamisse ja strateegia elluviimisse. Mis tähendab seda, et ise teeme, ise sööme, ise nõud ka ära toome.

Täpsem kirjeldus toetusmeetmete kujunemisest ja toetusmeetmetest on kirjeldatud peatükis „Perioodi 2008-2013 tegevused strateegia elluviimiseks ja teekond nende leidmiseks.

8. Seesmine sidusus

2010 aastal vormistati koos strateegia uuendamisega kogu käesolev strateegiline dokument vastavaks LEADER meetme määruses etteantud juhiseiga. Nimetatud tegevus suurendas meie strateegia sidusust ning võrreldavust teiste LEADER gruppide strateegiatega.

Strateegia sidusust suurendavad järgmised tegevused:

- 1) detailne ülevaade Võrumaa PK minevikust, olevikust ja tulevikust;
- 2) strateegia sihtgruppide sidususe väljatoomine läbi piirkonda ühendavate sotsiaalsete probleemide;
- 3) meetmete rakendamise vajaduse tulenemine uuringutest, küsitlusest ja kaasamise infopäevadest;
- 4) strateegia seire arendamine ja elluviimine.

9. Integreeritud lähenemine teistele strateegilistele dokumentidele

Põhjaliku ülevaate Võrumaa PK arengustrateegia seotust kohalike omavalitsuste arengukavadega, Võru maakonna planeeringuga ja Maaelu Arengukavaga on kirjeldatud peatükis „ Võrumaa PK strateegia seotus teiste strateegiliste dokumentidega“.

10. Kohalike arenguvõimaluste kasutamine

Vastavalt Võru maakonna planeeringule on toodud välja järgmised piirkonna arengueeldused/-võimalused:

- inimeste töövoimet taastav looduskeskkond;
- soodne majandusgeograafiline positsioon. Võrumaad läbib Via Estica, rahvusvaheline transpordikoridorid Tallinn-Tartu-Luhamaa ja Riia -Pihkva ning Riia- Sank Peterburg raudtee; Kaks piiripunkti – Luhamaa (venemaa) ja Murati (Läti)
- kõrge oskusteave puhkemajanduse, puidutehnoloogia, toiduainete tehnoloogia, aianduse, transpordi ja piirialade koostöö vallas;
- regiooni kui terviku väärtust suurendab ainulaadne võru-setu kultuur;
- kutsehariduse kui struktuurse tööpuuduse vähenemise ja regionaalseks teabekeskuseks kujunemise eeldus;
- Võrumaa saaks toimida EL välispiiril väravana Ida- ja Lääne-Euroopa vahel, saada üheks Euroopa Liidu ja Venemaa vahelise kaubanduse sõlmpunktiks.

Vastavalt Võrumaa PK arengustrateegiale saab välja tuua järgmised arengueelised/-võimalused:

- külakogukondade algatusvõime tõstmine;
- noorte kaasamine kogukonna tegevustesse;
- elanike oskuste ja piirkonna ressursside parem ning uudsem rakendamine ettevõtluses;
- erinevate rahvuste kaasamine organisatsiooni arengusse läbi teavitustegevuse parandamise,

- ettevõtluse ühendamine ja koostöö parandamine läbi koostööd soosivate projektide nagu „UMA MEKK“ käivitamise ja töös hoidmise.

Võrumaa PK arengustrateegias nimetatud arenguvõimalused kattuvad suurelt osalt Võru maakonna arenguvõimalustega.

Nt on viidatud oskusteabele ja looduskeskkonnale, mida Võrumaa PK soovib ära kasutada eelisena ettevõtluse arendamises. Samuti kattub ühise võimalusena tööturult tõrjutute rakendamine. Külakogukondade algatusvõime arendamine seostub selgelt ka võrukeele kultuuriga, kandes endas inimesi ühendavat mõju.

Siinkohal kirjeldame kuidas on Võrumaa PK strateegia elluviimisel ära kasutanud piirkonna arenguvõimalusi:

- Võrumaa PK arengustrateegia koostamisel on kasutatud kogukondade algatusvõimet, millest on täpsemalt kirjas peatükis „strateegia protsess ja kaasamine“ ning „Lisas 2“.
- Strateegias toodud tegevuste elluviimiseks viidi läbi tervet Võrumaa PK tegevuspiirkonda hõlmav koolitus ja õppereis kogukonna kaasajatele ja liikmetele, mille käigus pakuti ka alustavatele ja tegutsevatele külakogukondadele nõuannet peale koolituse toimumist.
- Võru vallas viidi läbi küsitlus ja teavitusseminar, mille tulemusena selgitati välja muuhulgas erinevaid võimalusi piirkonna ressursside ära kasutamiseks turismi arenduses.
- Võrumaa, Põlvamaa ja Valgamaa tegevusgruppide ühist koostööd soodustav konverents, mille tulemusena on tugevnenud koostöö kolme maakonna (tegevuspiirkonna) külade ja avaliku sektori vahel. Toimused ja jätkuvad kolme piirkonna koostööd tugevdavad ümarlauad ja on planeeritud ellu viia ühised toetusmeetmed.

Lisaks veel palju teisi tegevusi, millest on kirjeldatud peatükis „ÜLDOSA“.

11. Kogu piirkonna ja elanikegruppide kaasatus

Tegevused, mis on suunatud infolevitamisele, koostöö edendamisele ja partnerluspõhimõtete rakendamiseks:

- Kõikides kohalike omavalitsuste piirkondades on korraldatud vähemalt kord aastas infopäevi toetuse osas.
- Koostatud on kontaktide nimekiri, kuhu kuuluvad piirkonna MTÜ-d, kohalikud omavalitsused ja ettevõtjad.
- Koostööd parandavad tegevused sh sihtrühmadega kohtumised, vajaduste kaardistamised, seire teostamine projektitoetuse saajate hulgas.
- Koostöö erinevate tegevusgruppidega Eestis.
- Koostöö Võrumaa arengut mõjutavate organisatsioonidega (sh Kodukant, Võrumaa Arenguagentuur jne).
- Loodud on koostööpartnerite ja ideede pank.
- Uudiskirja elektrooniline edastamine on käivitatud (kajastatakse Partnerluskogu tegevusi, samuti edastatakse infot toetatud projektide tegevuste kohta).

Traditsiooniliste üritustena on ellu viidud järgmised ettevõtmised:

- Kagu-Eesti Külade suvekool (KEKS 2010)
- Kogukonna vedurite konverents „Teenus külla või teenusele külla“ (2009)

12. Noorte kaasamine

Strateegia koostamisel viidi läbi mitmeid sihtrühmadele suunatud töörühmi sh noortele.

Perioodi 2008-2013 strateegia tegevuste elluviimiseks on koostatud kolm toetusmeedet, millest üks on suunatud otseselt noortele, teised toetavad kaudselt ka noortega seotud algatusi. Meetmete väljatöötamiseks vajaliku alginfo saamiseks kaasati muuhulgas tihedalt ka noori ja arvestati nende arvamustega nii läbiviidud küsitluste tulemustele tuginedes kui ka avatud ümarlaudade aruteludelt. Täpsemalt kirjeldatud peatükis „STRATEEGIA KOOSTAMISE PROTSESS JA KAASAMINE“.

13. Jätkusuutlikkus

Jätkusuutlikkuse tagab organisatsioonile ja strateegia elluviimisele järgmised tegevused:

1. suur kogemustepagas;
2. liikmeskonna suurendamine ettevõtjate ja mittetulunduslike ühenduste osakaalu suurendamisel;
3. töötajate täiendkoolitus;
4. organisatsiooni kujundamine rahajagajast teabe- ja koostööarendajaks;
5. rakenduskavade koostamine ning nendest kinnipidamine;
6. osalemine teiste organisatsioonide loomisel, arendamisel.

Jätkusuutlikkuse tagamine on kirjeldatud peatükis „Võrumaa Partnerluskogu töökorraldus ja elujõulisus“.

Lisa 4. Kohalike omavalitsuste arengukavades nimetatud probleemide maatriks

	Antsla vald	Haanja vald	Lasva vald	Mõniste vald	Rõuge vald	Sõmerpalu vald	Urvaste vald	Varstu vald	Vastseliina vald	Võru vald	KOKKU
Rahvastiku vananemine ja madal iive	X	X		X		X	X	X	X	X	8
Rahva arvu vähenemine	X	X	X	X	x		X	X			7
Väljaränne	X	X		X			X	X	X		6
Kasutuseta ja/või lagunevad hooned	X		X	X	x			X			5
Infoliikumine ja/või internetiühendus halb	X	X	X	X		X	X	X			7
Vähene vaba-aja sisustamine erinevatele sihtgruppidele	X		X	X	x	X					5
Tööpuudus		X	X	X	x	X				X	6
Erialaspetsialistide puudus või vähene ümberõppevõimalus	X	X	X	X	x	X	X	X	X	X	10
Heakorra-probleemid (sh avalikud alad ja ühiskasutatavad objektid)		X	X	X	x	X		X	X	X	8
Omaalgatus madal		X	X	X	x		X			X	6
Turismiteema vähe arendatud			X	X	x						3
Infrastruktuur puudulik (teed, tänavad, vesi, kanalisatsioon)			X	X	x	X		X	X		6
Koostöö erinevate sektorite vahel		X	X	X	x	X					5
Keskkonnateadlikkus puudulik		X	X	X	x				X	X	6

Alternatiivne lastehoid puudub			X		x					X	3
Erivajadustega inimestele vähe tähelepanu pööratud			X	X	x			X		X	5
Eakatega tegelemine puudulik			X					X			2
Madal ostujõud(sissetulek, elatustase)		X		X	x		X	X	X		6
Noored väheaktiivsed, noortele vähe tegevusi ja objekte (sh vaba-ajajaratistised, eluasemed jms)	X		X	X	x	X	X	X	X	X	9
Vabad koerad					x			X			2
Ühistransport ei ole piisav		X	X	X		X	X		X		6
Alkoholism		X		X			X	X	X		5
Ettevõtlikus vähene, alustamine keeruline, finantsvahendeid vähe, aktiivseid inimesi vähe		X		X	x				X		4